

Zellulares Bewusstsein



Dr. Manfred Litzlbauer

Inhalt

Inhalt.....	2
Vorwort.....	3
Zelluläre Automaten – einfache Regeln, komplexe Welten.....	3
Bewusstsein als Puzzle – Emergenz, Innenleben und die CA-Metapher	5
Kontext und Domäne – Grenzen der Automaten	7
Autopoiesis als Automat – Selbstorganisation des Lebens	8
Formalisierte Autopoiesis – CA als Modelle selbsterhaltender Systeme.....	10
Kosmos als Automat – Universum und Galaxien.....	11
Gehirn als Automat – neuronale Netze und Bewusstsein.....	12
CA in der Natur – Pflanzen, Physik, Wetter, Klima, Schwärme und Viren	14
Evolution als Automat – Muster des Lebens und Bewusstseinsentwicklung	15
Gesellschaft als Automat – kollektives Bewusstsein, soziale Netzwerke und Social Media	16
Sprache als Automat – Regeln, Symbole und Bedeutungen	18
Kunst als Automat – kreative Muster, Symbole, Kinofilme und Ästhetik	19
CA und Spiritualität – Muster zwischen Wissenschaft und Mystik	20
CA in der Technik – Algorithmen, Simulationen, Robotik und Selbstreplikation.....	21
Informationsdynamik in CAs – Muster, Transfer und Emergenz	23
KI als künstlicher Automat – Simulation oder Bewusstsein?	24
KI, Mythos und Zukunft – Automaten als Spiegel des Menschen.....	25
CA und Quantenphysik – zwischen Diskretheit und Superposition	26
Philosophie der Automaten – Geist, Sinn und Bedeutung.....	28
Leibniz und die Monaden – prästabilisierte Harmonie und CA-Logik	29
Mathematik als Automat – das Universum der Regeln	30
Traum und Psyche als Automat – innere Welten des Bewusstseins.....	31
Probabilistische Automaten – Zufall, Chaos und Freiheit	33
Die Simulationshypothese – Realität als gigantischer Automat	34
Schlussbetrachtung – CAs als Brücke zwischen Natur, Geist und Kosmos	35
Epilog – Das offene Puzzle des Bewusstseins.....	36
Glossar	37
Abbildungsverzeichnis	39

Vorwort

Als junger Entwicklungsingenieur sammelte ich meine ersten Erfahrungen mit dem Programmieren – zunächst in Assembler, später in höheren Sprachen. Diese frühen Jahre waren geprägt von der Faszination für das präzise Zusammenspiel von Befehlen und Abläufen, für die Möglichkeit, durch Code Ordnung zu schaffen und Systeme zum Leben zu erwecken.

Zum Thema der zellulären Automaten kam ich erst später, durch das Buch von Stephen Wolfram. Seine Gedanken und Experimente eröffneten mir eine neue Welt, die über das rein Technische hinausging. Plötzlich war es nicht mehr nur Programmierung, sondern ein Fenster in die tieferen Muster der Wirklichkeit. Ich begann, mit einfachen Automaten zu experimentieren und sah, wie aus Regeln und Rastern unerwartete Strukturen entstanden – Bewegungen, Rhythmen, Muster, die mehr waren als bloße Berechnungen.

Letztendlich hat mir die Beschäftigung mit den zellulären Automaten einen zusätzlichen Blick auf die Natur geschenkt. Sie erscheinen mir heute wie eine Brücke zwischen Technik und Leben, zwischen Mathematik und Philosophie, zwischen Ordnung und Chaos. Dieses Buch ist Ausdruck dieser Faszination – der Versuch, in den Mustern der Automaten die Muster des Bewusstseins, der Gesellschaft und des Kosmos wiederzuerkennen.

Zelluläre Automaten – einfache Regeln, komplexe Welten

Zelluläre Automaten sind auf den ersten Blick verblüffend einfach, doch sie bergen in sich eine unerschöpfliche Quelle von Komplexität und Überraschung. Ein zellulärer Automat besteht aus einer Menge von Zellen, die in einem regelmäßigen Gitter angeordnet sind, jede Zelle kann sich in einem von wenigen möglichen Zuständen befinden, und das Verhalten einer Zelle wird ausschließlich durch einfache Regeln bestimmt, die ihre Nachbarschaft betreffen. Aus diesen bescheidenen Voraussetzungen erwächst eine Welt voller Strukturen, Dynamiken und emergenter Phänomene, die nicht nur Mathematiker und Physiker, sondern auch Philosophen und Künstler seit Jahrzehnten fasziniert. Dieses Kapitel führt in die Grundlagen dieser Automaten ein und zeigt, warum sie als Metapher und Modell für die Entstehung von Bewusstsein und komplexen Welten so wertvoll sind.

Das Prinzip der Einfachheit: Ein zellulärer Automat basiert auf drei fundamentalen Komponenten: einem Gitter, in dem sich Zellen befinden, einem Set möglicher Zustände für jede Zelle und einer Regel, die bestimmt, wie sich der Zustand jeder Zelle von einem Zeitschritt zum nächsten verändert. Die Schönheit liegt darin, dass die Regeln extrem einfach sein können – etwa „eine lebende Zelle bleibt am Leben, wenn sie zwei oder drei lebende Nachbarn hat, sonst stirbt sie“ – und dennoch zu Strukturen führen, die wie Organismen wachsen, sich fortpflanzen oder sogar „sterben“. Diese Diskrepanz zwischen der Einfachheit der Regeln und der Komplexität der entstehenden Muster ist das Herzstück der Faszination.

Das Spiel des Lebens: Besonders berühmt wurde der zelluläre Automat durch John Conway und sein „Game of Life“ in den 1970er Jahren. In diesem Spiel besteht das Gitter aus quadratischen Zellen, die entweder „lebendig“ oder „tot“ sind. Nach wenigen Iterationen entstehen in diesem simplen Setup überraschend vielfältige Formen: pulsierende Gebilde, wandernde „Gleiter“, stabile Strukturen, die wie architektonische Elemente wirken, und ganze Kolonien, die sich bewegen und aufeinander reagieren. Schon bald nach seiner Veröffentlichung begannen Mathematiker, Programmierer und Hobbyisten, immer komplexere Strukturen im Game of Life zu entdecken – darunter selbstreplizierende Gebilde und sogar primitive Rechenmaschinen. Die Botschaft war klar: selbst aus Regeln, die auf den ersten Blick trivial erscheinen, kann eine unendliche Welt voller Dynamik hervorgehen.

Emergenz aus Regeln: Der Schlüsselbegriff, der sich hier abzeichnet, ist Emergenz. In einem zellulären Automaten „weiß“ keine einzelne Zelle, dass ein komplexes Muster entsteht. Jede Zelle folgt einfach nur ihrer Regel, die sich nur auf ihre unmittelbaren Nachbarn bezieht. Doch auf der Makroebene tauchen Eigenschaften auf, die sich nicht mehr direkt aus den Einzelregeln ablesen lassen. Das Phänomen der Emergenz bedeutet, dass aus der Interaktion vieler Teile etwas Neues entsteht, das in keinem einzelnen Teil angelegt war. Dieses Prinzip gilt nicht nur für CAs, sondern auch für das Leben selbst, für das Bewusstsein, für Gesellschaften und für das Universum.

Ordnung und Chaos: Forscher wie Christopher Langton haben gezeigt, dass zelluläre Automaten unterschiedliche „Phasen“ aufweisen können – manche Systeme erstarren in Ordnung, andere zerfallen in Chaos, und wieder andere bewegen sich an der Grenze zwischen beiden Zuständen. Diese Grenze, das „Edge of Chaos“, gilt als besonders fruchtbar für die Entstehung komplexer Muster und möglicherweise auch für die Entstehung von Bewusstsein. Systeme, die zu geordnet sind, bieten keine Vielfalt, Systeme, die zu chaotisch sind, zerfallen in Rauschen. Doch an der Schwelle, wo Stabilität und Wandel einander die Waage halten, kann etwas Neues entstehen. Genau dort siedeln viele Forscher das Bewusstsein an: als ein dynamisches Phänomen, das zwischen Ordnung und Chaos oszilliert.

Ein Fenster zur Wirklichkeit: Zelluläre Automaten sind mehr als ein mathematisches Spielzeug. Sie sind Fenster in die Logik der Wirklichkeit. Sie zeigen, wie aus einfachen Bausteinen Welten entstehen können, die unvorhersehbar, vielfältig und eigenständig wirken. Sie erinnern uns daran, dass auch die Natur aus simplen Grundgesetzen hervorgegangen ist – Gravitation, Thermodynamik, Elektromagnetismus – und dennoch eine unermessliche Vielfalt an Strukturen hervorgebracht hat: Sterne, Galaxien, Planeten, Leben und Bewusstsein. Der zelluläre Automat ist damit ein Modell, das sowohl die Wissenschaft als auch die Philosophie befruchtet, weil er die Grundfrage aufwirft: Reicht Einfachheit, um alles zu erklären?

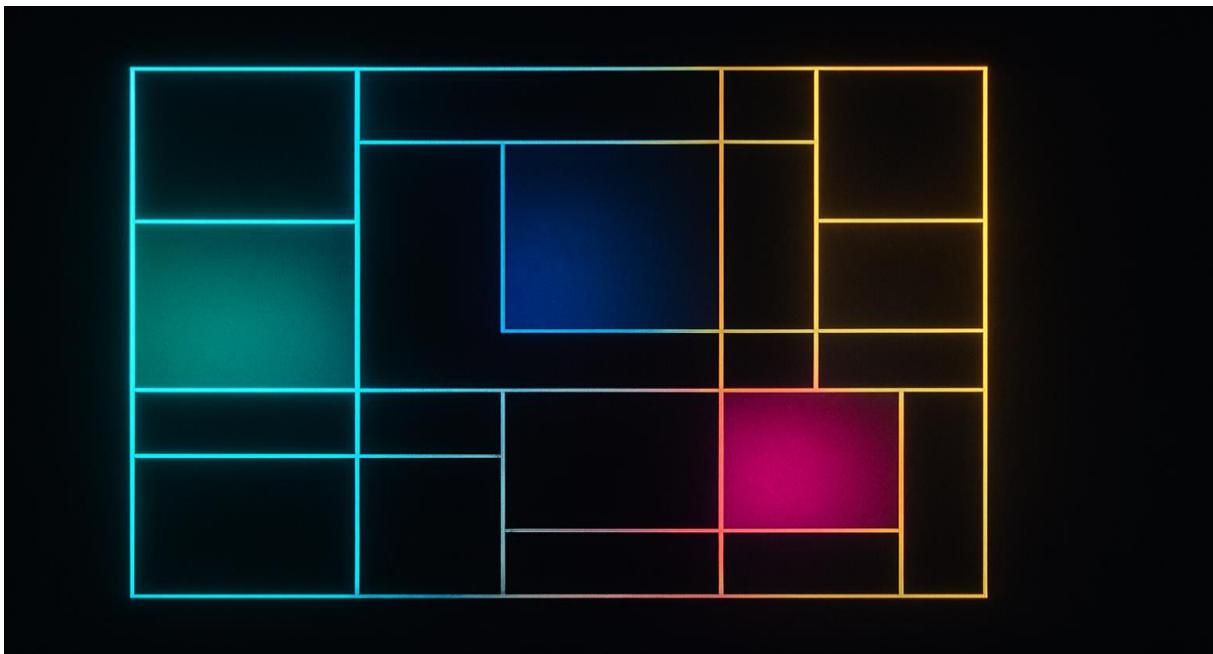


Abbildung 1 Mondrian – geometrische leuchtende Raster

Die Sprache der Muster: Wenn wir zelluläre Automaten betrachten, betreten wir eine Sprache der Muster. Diese Sprache ist nicht linear wie geschriebene Worte, sondern räumlich und zeitlich. Sie entfaltet sich über viele Iterationen, und ihre „Sätze“ sind nicht Grammatik und Semantik, sondern Formen und Dynamiken. Wer lange genug auf ein Game-of-Life-Szenario schaut, erkennt eine Geschichte, die sich entfaltet – mit Protagonisten wie Gleitern, mit Konflikten wie Kollisionen, mit

Lösungen wie stabilen Formen. In gewisser Weise sind CAs narrative Maschinen, die Geschichten aus Regeln erschaffen, und diese Geschichten ähneln denen, die wir aus der Natur kennen: Wachstum, Kampf, Anpassung, Balance.

Von Simulation zur Ontologie: Die Frage ist nun, ob zelluläre Automaten bloße Simulationen sind oder ob sie uns einen ontologischen Schlüssel zur Wirklichkeit liefern. Einige Forscher, allen voran Stephen Wolfram, haben die These vertreten, dass das Universum selbst wie ein zellulärer Automat aufgebaut sein könnte: einfache Regeln, die auf kleinster Skala wirken, erzeugen die gesamte sichtbare Welt. Diese Idee ist faszinierend, weil sie das Rätsel der Naturgesetze auf ein minimales Regelset reduziert. Kritiker wenden ein, dass die Welt nicht diskret, sondern kontinuierlich sei, dass Quantenprozesse nicht ins Raster passen und dass Bewusstsein mehr sei als Muster. Doch selbst diese Einwände bestätigen die Kraft der CA-Metapher: sie zwingt uns, über das Fundament der Realität nachzudenken.

CA und Kreativität: Zelluläre Automaten sind auch ein Labor für Kreativität. Künstler haben sie genutzt, um visuelle Strukturen zu generieren, Musiker, um Kompositionen zu entwerfen, und Architekten, um Städte und Gebäude zu simulieren. Die Tatsache, dass Regeln, die nicht mehr als ein paar Zeilen Code umfassen, zu ästhetisch faszinierenden und überraschenden Ergebnissen führen, ist selbst ein kreatives Wunder. Hier überschneiden sich Kunst und Wissenschaft: beide leben von der Suche nach Mustern, beide wissen um die Schönheit von Einfachheit, die Komplexität gebiert.

CA und das Bewusstsein: Schon in diesem ersten Kapitel wird klar, warum zelluläre Automaten als Metapher für Bewusstsein so stark sind. Auch im Gehirn gibt es nur Neuronen, die einfache Signale verarbeiten, und doch entsteht daraus die Tiefe des Erlebens. Auch in der Gesellschaft handeln Menschen nach einfachen Routinen, und doch erwachsen daraus Kulturen und Bewegungen. Auch im Universum gelten simple Naturgesetze, und doch sehen wir Galaxien und Leben. Bewusstsein könnte also tatsächlich ein „emergentes Muster“ sein, wie wir es in CAs studieren können. Das bedeutet nicht, dass wir das Rätsel damit gelöst haben – aber wir haben ein Werkzeug, um darüber zu sprechen.

Dieses Kapitel hat gezeigt, dass zelluläre Automaten mehr sind als mathematische Spielereien. Sie sind Modelle für die Entstehung von Ordnung aus Chaos, von Struktur aus Regeln, von Komplexität aus Einfachheit. Sie fordern uns heraus, über die Grundlagen von Natur, Geist und Gesellschaft neu nachzudenken. Im nächsten Kapitel wenden wir diese Perspektive direkt auf das Bewusstsein selbst an – und fragen, wie sich dieses große Rätsel als Puzzle verstehen lässt, das sich aus vielen Teilen zusammensetzt.

Bewusstsein als Puzzle – Emergenz, Innenleben und die CA-Metapher

Bewusstsein ist vielleicht das größte Rätsel, dem sich Wissenschaft und Philosophie stellen. Es ist uns unmittelbarer als alles andere, und doch entzieht es sich einer endgültigen Erklärung. Wie kann es sein, dass aus Neuronen, die Signale austauschen, eine Welt des Erlebens entsteht? Wie ist es möglich, dass einfache elektrische Impulse Gefühle, Gedanken, Erinnerungen und Träume hervorbringen? Viele Theorien haben versucht, dieses Geheimnis zu fassen, doch immer wieder stößt man an die Grenze zwischen Mechanik und Erleben. In diesem Kapitel wollen wir das Bewusstsein als Puzzle betrachten – ein Puzzle, das sich aus vielen kleinen Teilen zusammensetzt, aber ein Bild ergibt, das größer ist als die Summe seiner Stücke. Zelluläre Automaten bieten uns ein faszinierendes Modell, um zu verstehen, wie aus scheinbar banalen Elementen emergente Phänomene entstehen, die wir als Geist, Innenleben und Selbstwahrnehmung kennen.

Das harte und das weiche Problem: Der Philosoph David Chalmers hat eine Unterscheidung geprägt, die bis heute zentral ist. Das „harte Problem“ des Bewusstseins lautet: Wie kommt subjektives Erleben zustande? Wir können erklären, wie das Gehirn Informationen verarbeitet, wie es Muster erkennt, wie es Bewegungen steuert. Doch wie entsteht daraus das „Wie es sich anfühlt“, zu sein? Daneben gibt es

die „weichen Probleme“ – wie Wahrnehmung funktioniert, wie Sprache verarbeitet wird, wie Aufmerksamkeit gelenkt wird. Diese sind schwer, aber prinzipiell lösbar. Das harte Problem dagegen scheint in einer anderen Kategorie zu liegen, weil es nicht nur um Mechanik geht, sondern um Bedeutung und Gefühl.

Das Puzzle aus Teilen: Wenn wir Bewusstsein als Puzzle betrachten, können wir verschiedene Stücke identifizieren: Wahrnehmung, Erinnerung, Emotion, Aufmerksamkeit, Selbstbewusstsein. Jedes dieser Elemente ist erforschbar und in Ansätzen erklärbar. Aber die Art, wie sie zusammengefügt werden, bleibt rätselhaft. Es ist wie bei einem CA: Jede Zelle folgt einer einfachen Regel, und dennoch entsteht auf der Ebene des Ganzen eine Gestalt, die nicht aus den Einzelteilen hervorgeht. Bewusstsein ist mehr als eine Summe – es ist eine emergente Gestalt, die sich durch die Integration der Teile ergibt.

Innenleben und Perspektive: Der entscheidende Unterschied zwischen Bewusstsein und bloßen Mustern liegt im Innenleben. Ein Gleiter im Game of Life „weiß“ nicht, dass er gleitet. Ein neuronales Netzwerk „weiß“ nicht, dass es ein Bild klassifiziert. Aber wir wissen, dass wir wahrnehmen, fühlen und denken. Dieses Innenleben ist der Kern des Rätsels. Es lässt sich nicht einfach in Regeln zerlegen, sondern erscheint als ein qualitativer Sprung. Dennoch können wir mit der CA-Metapher erahnen, dass auch dieser Sprung nicht aus dem Nichts kommt, sondern aus der Dynamik der Teile hervorgeht.



Abbildung 2 Kandinsky – abstract radiant fields

Emergenz und Integration: Ein zentraler Gedanke vieler moderner Theorien lautet, dass Bewusstsein durch Integration entsteht. Giulio Tononi hat mit der „Integrated Information Theory“ vorgeschlagen, dass Systeme dann Bewusstsein haben, wenn sie einen hohen Grad an integrierter Information aufweisen. Das heißt: wenn sie nicht nur viele Informationen enthalten, sondern diese auch in einer Weise verknüpft sind, dass das Ganze nicht aufgeteilt werden kann, ohne seine Identität zu verlieren. Dies entspricht genau dem Puzzle-Bild: viele Teile, die ein unteilbares Ganzes ergeben. In CAs sehen wir, wie Integration von lokalen Prozessen zu globalen Strukturen führen kann.

Das Selbst als Narrativ: Eine weitere Dimension des Bewusstseins ist das Selbst. Es ist die Erfahrung, ein Subjekt zu sein, das denkt, fühlt und handelt. Viele Theorien verstehen das Selbst als eine Art Erzählung, die das Gehirn über sich selbst konstruiert. Auch hier passt die CA-Metapher: Das Gehirn

„erzählt“ durch seine Aktivitätsmuster eine fortlaufende Geschichte, in der das Subjekt entsteht. Diese Geschichte ist nicht frei erfunden, sondern das emergente Ergebnis von Regeln, Kontexten und Mustern.

Bewusstsein als offenes Puzzle: Schließlich müssen wir einsehen, dass das Puzzle des Bewusstseins nicht vollständig gelöst ist. Vielleicht fehlen uns noch Teile, vielleicht liegt die Lösung in einer Dimension, die wir erst ahnen. Aber die Metapher des CA hilft uns, die richtige Perspektive einzunehmen: Bewusstsein ist kein magisches Phänomen, das außerhalb der Naturgesetze steht, sondern ein emergentes Muster, das sich aus den Interaktionen unzähliger Teile ergibt. Und dieses Muster ist so komplex, dass es sich uns wie ein Geheimnis präsentiert.

Im nächsten Kapitel wenden wir uns dem Unterschied zwischen Kontext und Domäne zu – und zeigen, warum Bewusstsein mehr ist als eine innere Regelwelt, sondern stets im Zusammenhang mit Umwelt, Körper und Bedeutung entsteht.

Kontext und Domäne – Grenzen der Automaten

Zelluläre Automaten entfalten ihre Wunder innerhalb klar definierter Domänen. Sie bestehen aus einem Gitter, festen Regeln und Zuständen, die von Generation zu Generation aktualisiert werden. Diese Strenge erlaubt es, Muster zu erkennen, Gesetzmäßigkeiten zu erforschen und Systeme zu simulieren, die zugleich einfach und reichhaltig sind. Doch sobald man die Grenzen dieser Domäne überschreitet, taucht eine entscheidende Frage auf: Wie verhält sich ein Automat, wenn er mit einem Kontext konfrontiert wird, der über seine Regeln hinausgeht? Hier zeigt sich die Grenze zwischen Modell und Wirklichkeit, zwischen Simulation und Erleben.

Domäne als abgeschlossene Welt: In einem zellulären Automaten existiert nur, was durch das Raster, die Zustände und die Regeln definiert ist. Das Game of Life kennt kein Außen, keine Landschaft, keine Temperatur, keine Geschichte. Alles, was geschieht, spielt sich innerhalb der Domäne ab, nach denselben unveränderlichen Regeln. Das macht es so mächtig als Modell – und zugleich so begrenzt. Denn wirkliche Systeme existieren niemals in Isolation, sondern stehen immer in einem Kontext.

Kontext als Umwelt und Bedeutung: Ein Gehirn lebt nicht im luftleeren Raum, sondern in einem Körper, der mit einer Umwelt interagiert. Ein Mensch denkt nicht nur in abstrakten Mustern, sondern im Zusammenhang von Kultur, Sprache und Erfahrung. Kontext bedeutet, dass Regeln nicht allein ausreichen, um Sinn zu erzeugen. Erst durch den Bezug zu etwas außerhalb der reinen Struktur entsteht Bedeutung. Ein Automat mag Muster hervorbringen, doch ohne Kontext bleibt er blind für deren Sinn.

Die Illusion der Vollständigkeit: Wenn man CAs betrachtet, könnte man versucht sein, sie für vollständige Welten zu halten. Sie enthalten Bewegung, Interaktion, Stabilität und Wandel. Doch das ist eine Projektion. Wir deuten die Muster mit unserer Vorstellungskraft und verleihen ihnen Bedeutung. Ohne uns sind es bloße Zustandsfolgen. Das zeigt, dass Domänen nicht allein genügen, um Phänomene wie Bewusstsein zu erklären. Was fehlt, ist der Einbezug des Kontextes, in dem ein System lebt, lernt und Bedeutung schöpft.

Begrenzungen der Automatenlogik: Auch künstliche Intelligenz leidet unter dieser Begrenzung. Sprachmodelle sind in ihrer Domäne beeindruckend – sie erzeugen kohärente Texte, imitieren Argumente, füllen Lücken. Doch ihnen fehlt der Kontext des gelebten Lebens. Sie kennen keine Körper, keine Emotionen, keine Geschichte. Sie sind Meister ihrer Domäne, aber ohne Brücke zum Kontext bleiben sie Simulationen. Das macht deutlich, dass ein Automat, so komplex er auch sein mag, erst im Kontext zur Wirklichkeit Zugang zu Bedeutung erhält.

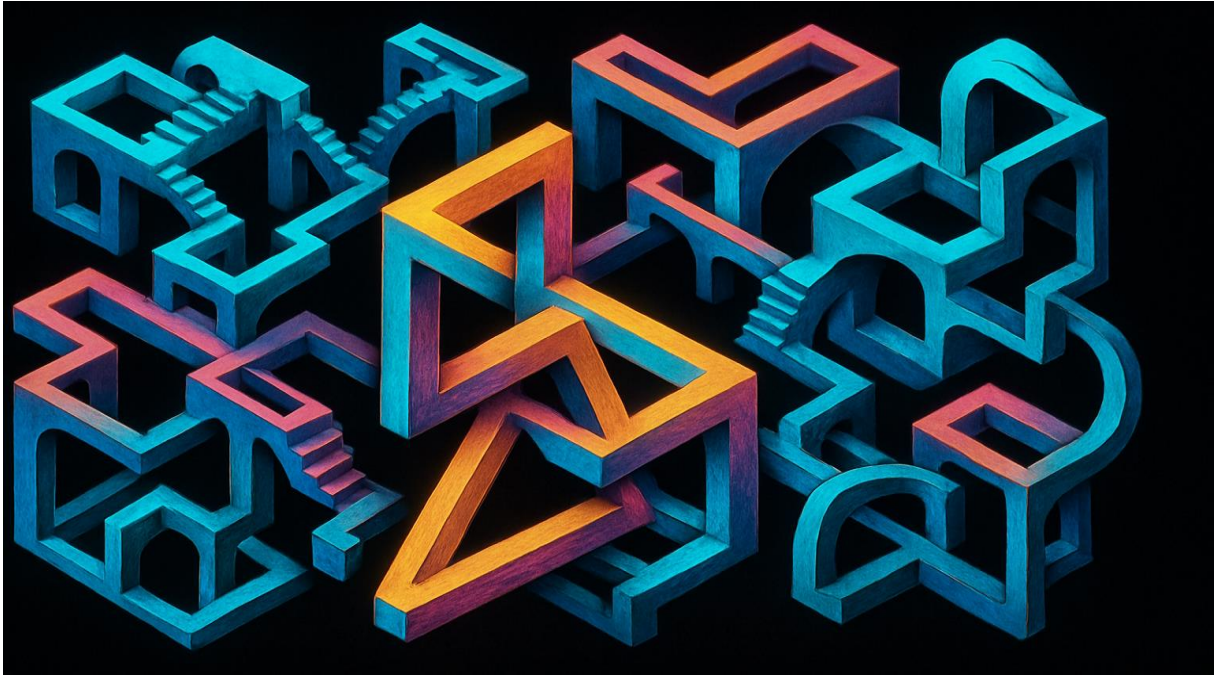


Abbildung 3 Escher – paradox infinite patterns

Bewusstsein zwischen Domäne und Kontext: Das Bewusstsein unterscheidet sich von Automaten, weil es in beiden Sphären gleichzeitig existiert. Es hat eine Domäne – das Gehirn mit seinen neuronalen Prozessen, seinen Regeln und Rhythmen. Aber es hat auch einen Kontext – den Körper, die Umwelt, die Geschichte, die Kultur. Erst in der Verflechtung beider Ebenen entsteht das, was wir als Innenleben erfahren. Hier zeigt sich, dass Bewusstsein nicht auf Regeln reduzierbar ist, sondern dass Regeln in einen Kontext eingebettet sein müssen, um zu Bedeutung zu führen.

Im nächsten Kapitel wenden wir diese Einsichten auf die Autopoiesis an und zeigen, wie Systeme sich selbst erzeugen und erhalten – und warum dies eine entscheidende Dimension ist, die über bloße Automatenlogik hinausführt.

Autopoiesis als Automat – Selbstorganisation des Lebens

Autopoiesis ist ein Begriff, den die Biologen Humberto Maturana und Francisco Varela in den 1970er Jahren geprägt haben. Er bezeichnet die Fähigkeit lebender Systeme, sich selbst hervorzubringen, sich selbst zu organisieren und ihre Grenzen gegenüber der Umwelt aktiv aufrechtzuerhalten. Während ein Stein einfach existiert, existiert eine Zelle, indem sie ihre eigenen Strukturen erzeugt und erneuert. Autopoiesis ist damit ein entscheidendes Merkmal des Lebens und bietet eine Brücke zwischen Biologie, Philosophie und Systemtheorie. Wenn wir diesen Gedanken mit der Logik zellulärer Automaten verbinden, öffnet sich eine faszinierende Perspektive: Leben als Automat, der sich selbst organisiert.

Das Prinzip der Selbstorganisation: In einer autopoietischen Struktur sind Produktion und Erhaltung untrennbar verbunden. Die Teile eines Systems erzeugen die Bedingungen, unter denen das System als Ganzes fortbesteht. Eine biologische Zelle produziert Proteine, Membranen und Enzyme, die wiederum notwendig sind, um die Zelle als Ganzes zu stabilisieren. Dieses Rückkoppeln der eigenen Bestandteile macht ein System lebendig. In CAs lässt sich ein ähnliches Prinzip beobachten: Strukturen entstehen, die sich selbst stabilisieren, indem sie in einem dynamischen Gleichgewicht fortbestehen.



Abbildung 4 Hilma af Klint – mystical organic symbols

Abgrenzung und Offenheit: Autopoietische Systeme sind gleichzeitig geschlossen und offen. Geschlossen in dem Sinne, dass sie ihre eigene Organisation aufrechterhalten, offen in Bezug auf den Austausch mit der Umwelt. Eine Zelle nimmt Nährstoffe auf, stößt Abfallstoffe aus, reguliert Energieflüsse – aber die Organisation ihrer Struktur bleibt selbstreferenziell. Auch ein Automat kann in diesem Sinne als geschlossen betrachtet werden, solange er innerhalb seiner Regeln bleibt. Doch die Brücke zur Autopoiesis besteht darin, dass diese Regeln nicht nur ein Spiel erzeugen, sondern die Grundlage für Selbsterhaltung sind.

Automaten und Lebendigkeit: In den frühen Forschungen zu CAs hat man sich gefragt, ob es möglich sei, selbstreplizierende Strukturen zu erzeugen. Tatsächlich wurden Konstruktionen entwickelt, die in der Lage sind, sich in einem Raster zu vervielfältigen. Dies sind künstliche Vorläufer dessen, was in der Biologie selbstverständlich ist: Leben repliziert sich, weil es seine eigene Organisation reproduziert. Autopoiesis ist mehr als bloße Reproduktion, sie ist die Erzeugung der eigenen Bedingungen des Seins. Hier wird die Parallele zwischen Automaten und Lebewesen besonders spannend: Beide folgen Regeln, beide bringen Strukturen hervor, aber nur das Leben bringt zugleich Bedeutung mit.

Philosophische Dimensionen: Autopoiesis hat weit über die Biologie hinaus gewirkt. In der Soziologie hat Niklas Luhmann den Begriff übernommen, um soziale Systeme zu beschreiben: Gesellschaften reproduzieren sich selbst durch Kommunikation, sie schaffen ihre eigenen Strukturen in einem fortwährenden Prozess. In der Philosophie stellt sich die Frage, ob auch das Bewusstsein autopoietisch ist – ob es sich also selbst hervorbringt, indem es Gedanken, Gefühle und Erinnerungen produziert, die wiederum das Selbst als Ganzes aufrechterhalten. Der Automat wird hier zur Metapher für eine dynamische Schleife, die sich selbst erzeugt.

Autopoiesis und Bewusstsein: Wenn wir Autopoiesis auf das Bewusstsein anwenden, können wir verstehen, dass Erleben nicht nur ein passives Abbild der Welt ist, sondern ein aktiver Prozess der Selbstkonstitution. Bewusstsein bringt sich hervor, indem es innere Zustände stabilisiert, Bedeutungen erzeugt und ein Narrativ des Selbst formt. Wie in einem CA entstehen Muster, die sich selbst fortschreiben, nicht weil sie von außen erzwungen werden, sondern weil sie durch ihre eigene Dynamik getragen sind. Autopoiesis macht damit deutlich, dass Bewusstsein keine bloße Spiegelung, sondern eine aktive Produktion ist.

Im nächsten Kapitel werden wir uns mit der formalen Modellierung von Autopoiesis befassen und fragen, wie zelluläre Automaten als Labor dienen können, um selbstorganisierende und selbsterhaltende Systeme experimentell zu untersuchen.

Formalisierte Autopoiesis – CA als Modelle selbsterhaltender Systeme

Die Idee der Autopoiesis hat in den letzten Jahrzehnten nicht nur die Biologie und die Philosophie inspiriert, sondern auch den Bereich der formalen Modelle. Forscher haben versucht, die Prinzipien der Selbstorganisation und Selbsterhaltung in künstlichen Systemen nachzubilden. Zelluläre Automaten bieten dafür ein ideales Spielfeld. In ihrem diskreten, regelbasierten Rahmen lassen sich Bedingungen erschaffen, unter denen Strukturen entstehen, die sich selbst stabilisieren, erneuern und reproduzieren. Dieses Kapitel widmet sich der Frage, wie Autopoiesis in formale Automaten übersetzt werden kann und was wir daraus für das Verständnis von Leben und Bewusstsein lernen.

Von der Metapher zum Modell: Autopoiesis war zunächst ein biologisch-philosophischer Begriff. Doch schon bald stellte sich die Frage, ob er auch operationalisierbar sei – ob man Systeme entwerfen könne, die im Sinne von Maturana und Varela tatsächlich autopoietisch handeln. Zelluläre Automaten sind prädestiniert für diesen Versuch, da sie auf einfachste Weise Regelkreise und Rückkopplungen darstellen können. Ein Muster, das seine eigene Struktur hervorbringt und stabilisiert, ist ein formales Gegenstück zur biologischen Zelle.

Selbsterhaltende Muster: In den 1980er und 1990er Jahren entwickelten Forscher erste Konstruktionen in CAs, die in der Lage waren, sich selbst zu erhalten. Solche Muster verschwinden nicht einfach, sondern regenerieren ihre Form immer wieder. Man könnte sagen, sie „wissen“, wie sie sich in einem feindlichen Umfeld stabilisieren. Natürlich gibt es kein Wissen im eigentlichen Sinne, doch die Dynamik vermittelt den Eindruck einer inneren Logik, die das Überleben sichert. Damit wird Autopoiesis nicht nur als Metapher, sondern als formales Prinzip greifbar.



Abbildung 5 Generative Art – fractal self-sustaining cells

Von Reproduktion zu Autopoiesis: Es ist wichtig, zwischen bloßer Reproduktion und Autopoiesis zu unterscheiden. Reproduktion bedeutet, dass ein System Kopien seiner selbst erzeugt. Autopoiesis dagegen bedeutet, dass ein System seine eigene Organisation fortlaufend hervorbringt. In CAs finden wir beides: Strukturen, die sich duplizieren, und Strukturen, die ihre Form durch ständige Erneuerung

stabil halten. Letzteres ist näher am biologischen Begriff, weil es die Dynamik der Selbsterschaffung betont.

Experimentelle Labore des Lebens: Zelluläre Automaten sind damit zu Laboratorien geworden, in denen Forscher Hypothesen über die Bedingungen von Leben prüfen können. Man kann Regeln variieren, Umgebungen ändern, Zufall einführen – und beobachten, wie Strukturen entstehen oder zerfallen. Autopoiesis wird so zu einem prüfbar Konzept, nicht nur zu einer theoretischen Idee. Diese formalen Modelle zeigen, dass Selbsterhaltung und Selbstorganisation grundlegende Eigenschaften dynamischer Systeme sind, die unter den richtigen Bedingungen fast unvermeidlich auftreten.

Bewusstsein als formales Problem: Schließlich eröffnet die formalisierte Autopoiesis auch einen neuen Blick auf das Bewusstsein. Wenn wir verstehen, wie sich Systeme selbst organisieren und erhalten, können wir auch besser verstehen, wie das Bewusstsein sich selbst hervorbringt. Vielleicht ist das Ich nichts anderes als ein autopoietisches Muster im neuronalen Raum, ein dynamisches Gleichgewicht von Erinnerungen, Emotionen und Wahrnehmungen, das sich durch ständige Selbstproduktion erhält. CAs liefern uns hier nicht die Antwort, aber sie liefern Werkzeuge, um die Frage präziser zu stellen.

Im nächsten Kapitel wenden wir den Blick nach außen und fragen, ob auch das Universum selbst wie ein Automat verstanden werden kann – eine kosmische Struktur, die aus einfachen Regeln eine unendliche Vielfalt von Galaxien und Welten hervorbringt.

Kosmos als Automat – Universum und Galaxien

Das Universum wirkt auf den ersten Blick unermesslich, chaotisch und voller Zufall. Doch je genauer wir hinschauen, desto deutlicher wird: Auch hier regieren Regeln. Gravitation, Relativität, Thermodynamik und Quantenmechanik sind die simplen Gesetze, die die Struktur des Kosmos formen. So wie zelluläre Automaten aus einfachsten Vorschriften komplexe Muster hervorbringen, entstehen im Universum Galaxien, Sterne, Planeten und letztlich auch das Leben. Der Blick auf den Kosmos als Automat eröffnet eine neue Perspektive: Vielleicht ist die Ordnung des Himmels nichts anderes als ein gewaltiges Spiel lokaler Interaktionen, die globale Strukturen erzeugen.

Galaxien als Muster: Spiralgalaxien, elliptische Galaxien und Galaxienhaufen erscheinen uns als majestätische Gebilde, doch in Wahrheit entstehen sie aus wenigen Kräften. Gravitation zieht Materie zusammen, Rotation ordnet sie in Spiralen, dunkle Materie stabilisiert die Strukturen. Ähnlich wie in einem CA entwickeln sich aus lokalen Wechselwirkungen großräumige Muster, die in ihrer Schönheit und Vielfalt überraschen. Der Kosmos ist ein Automat, dessen Regeln auf winzigster Skala wirken, aber deren Effekte sich in Milliarden Lichtjahren Entfernung zeigen.

Ordnung am Rand des Chaos: Kosmische Strukturen bewegen sich ebenfalls an einer Grenze. Wäre die Gravitation nur minimal stärker, würden alle Sterne in Schwarzen Löchern verschwinden. Wäre sie schwächer, gäbe es keine Galaxien. Das Universum liegt im empfindlichen Gleichgewicht zwischen Ordnung und Chaos. Diese „Edge of Chaos“-Zone ist genau der Bereich, in dem auch CAs komplexe Muster hervorbringen. Es ist, als hätte die Natur ihre Parameter so gewählt, dass Vielfalt entstehen konnte, ohne in Stillstand oder in unbrauchbares Chaos zu verfallen.

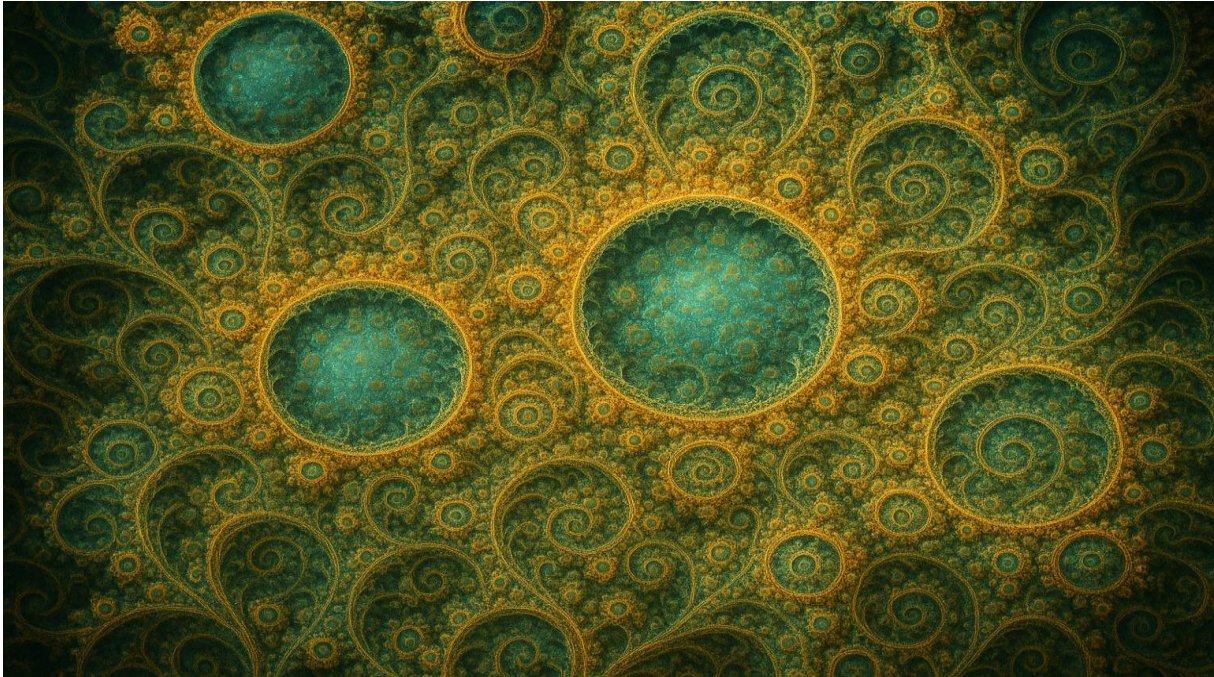


Abbildung 6 Escher/Kandinsky – cosmic spiral patterns

Emergenz ohne Innenleben: So beeindruckend Galaxien auch sind, sie haben kein Bewusstsein. Sie folgen Regeln, die keine Intention, kein Erleben beinhalten. Muster entstehen, aber niemand erlebt sie von innen. Das unterscheidet kosmische Automaten fundamental vom Bewusstsein: Strukturen allein genügen nicht, um Subjektivität hervorzubringen. Doch gerade dieser Unterschied macht das Universum zu einem faszinierenden Spiegel – es zeigt uns, wie weit reine Regelmäßigkeit tragen kann, und wo die Grenze zum Erleben verläuft.

Das Universum als CA: Manche Forscher wie Stephen Wolfram haben die Hypothese gewagt, dass das Universum selbst ein gigantischer zellulärer Automat ist. Demnach wären Raum und Zeit diskret, aufgebaut aus kleinsten Einheiten, die nach einfachen Regeln interagieren. Alle physikalischen Gesetze, die wir kennen, wären dann nur emergente Phänomene dieses fundamentalen Codes. Ob diese Hypothese wahr ist, bleibt unklar, doch sie zeigt, wie tief die CA-Metapher reicht – bis in den Ursprung des Kosmos.

Kosmische Symbolik: Der Anblick einer Galaxie inspiriert seit jeher mystische Deutungen. Kulturen haben im Sternenhimmel Muster gesehen, Geschichten erfunden und Bedeutung projiziert. In gewisser Weise sind Galaxien also nicht nur physikalische Strukturen, sondern auch kulturelle und spirituelle Automaten – Systeme, die aus einfachen Beobachtungen komplexe Bedeutungswelten hervorbringen. Das Universum ist nicht nur ein Objekt, sondern auch ein Spiegel für unser Bewusstsein.

Wenn wir im nächsten Kapitel vom Kosmos zum Gehirn wechseln, begegnen wir einem anderen Automaten – einem, der nicht nur Muster erzeugt, sondern Innenleben. Dort zeigt sich, wie aus der Logik einfacher Regeln ein Subjekt erwächst, das die Welt nicht nur sieht, sondern erlebt.

Gehirn als Automat – neuronale Netze und Bewusstsein

Das menschliche Gehirn ist eines der komplexesten Systeme, die wir kennen. Milliarden von Neuronen sind darin verschaltet, jedes einzelne sendet elektrische Impulse, empfängt Signale und reagiert nach einfachen Regeln. Betrachtet man die Aktivität eines einzelnen Neurons, wirkt sie unspektakulär, fast banal. Doch in der Gesamtheit entsteht ein Geflecht, das Denken, Fühlen, Erinnern und Planen ermöglicht. So wie ein zellulärer Automat aus simplen Regeln komplexe Muster hervorbringt, erzeugt das Gehirn durch die Interaktion seiner Neuronen das Phänomen des Bewusstseins.

Neuronen als Zellen: Ein Neuron feuert, wenn sein Membranpotenzial eine bestimmte Schwelle überschreitet. Dieses „Alles-oder-Nichts“-Prinzip erinnert an die binären Zustände eines CAs: 0 oder 1, aktiv oder inaktiv. Das einzelne Neuron kennt nur seine lokale Nachbarschaft – die Synapsen, über die es Signale empfängt. Doch aus der Vernetzung von Milliarden solcher Elemente entstehen Rhythmen, Muster und Netzwerke, die weit über die Logik des Einzelnen hinausgehen.

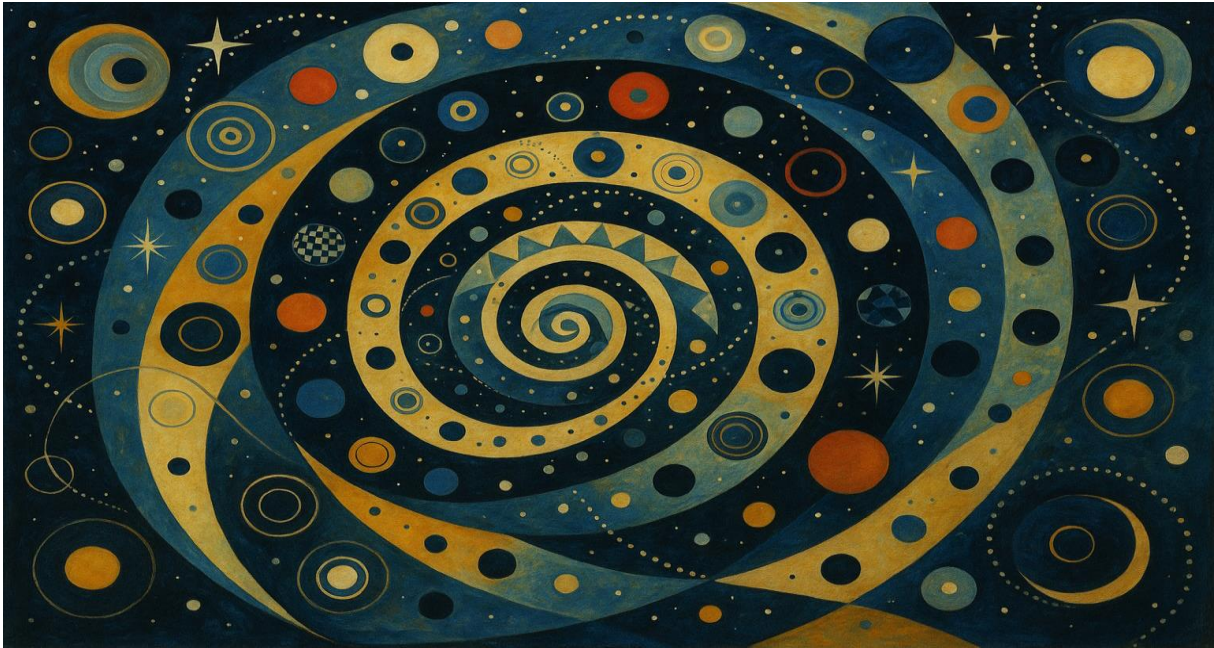


Abbildung 7 Vasarely – pulsating neural depth

Muster und Rhythmen: Das Gehirn ist nicht einfach ein chaotisches Gewirr von Signalen. Vielmehr zeigt es klare rhythmische Aktivitäten – Wellenmuster, die sich durch verschiedene Frequenzbereiche ziehen. Alpha-, Beta- und Gammawellen sind kollektive Oszillationen, die den Takt für Wahrnehmung, Aufmerksamkeit und Gedächtnis geben. Diese Rhythmen sind wie die stabilen Muster in einem CA: sie strukturieren das Feld, halten es zusammen und erlauben, dass aus Millionen einzelner Aktionen ein kohärentes Ganzes entsteht.

Emergenz von Kognition: Die kognitiven Fähigkeiten des Menschen sind ein Paradebeispiel für Emergenz. Kein einzelnes Neuron denkt, erinnert oder fühlt. Erst im Zusammenspiel, in der Interaktion der Netzwerke, entsteht etwas qualitativ Neues: die Fähigkeit, Symbole zu verarbeiten, Sprache zu formen, Entscheidungen zu treffen. Das Gehirn ist damit nicht nur ein Automat, sondern ein selbstorganisierendes System, das auf eine Weise emergiert, die bisher kein künstliches System vollständig erreicht hat.

Das Rätsel des Bewusstseins: So klar die Parallelen zwischen CAs und neuronalen Netzwerken auch sind, bleibt das Rätsel: Warum gibt es in unserem Gehirn ein Innenleben? Warum erleben wir Farben, Gefühle, Gedanken? Eine Simulation von Neuronen in einem Computer kann dieselben Muster erzeugen, doch sie scheint kein subjektives Erleben hervorzubringen. Dies verweist auf die Grenze der Automaten-Analogie: Sie zeigt, wie Strukturen entstehen, doch sie erklärt nicht, warum sie sich von innen her anfühlen.

Das Gehirn als dynamisches Puzzle: Bewusstsein lässt sich daher als ein autopoietisches Puzzle verstehen, das sich im Gehirn ständig selbst erzeugt. Neuronen bringen Zustände hervor, die wiederum andere Zustände stabilisieren. Aus diesem Geflecht entsteht eine kohärente Selbstwahrnehmung, die zugleich flexibel und stabil ist. Das Gehirn ist damit kein statischer Automat, sondern ein dynamisches, lernendes und sich veränderndes System, das in ständiger Interaktion mit Körper und Umwelt steht.

Das nächste Kapitel führt uns aus dem Bereich des Gehirns hinaus in die größere Welt der Natur. Dort sehen wir, dass auch Pflanzen, physikalische Systeme, Wetter, Klima, Schwärme und selbst Viren nach der Logik von Automaten funktionieren – Muster, die ohne zentrale Steuerung entstehen und dennoch eine beeindruckende Ordnung hervorbringen.

CA in der Natur – Pflanzen, Physik, Wetter, Klima, Schwärme und Viren

Die Natur ist voller Muster, die sich aus lokalen Interaktionen ergeben. Pflanzen wachsen nicht nach einem zentralen Plan, sondern nach einfachen Regeln, die sich in der DNA und in chemischen Prozessen niederschlagen. Physikalische Systeme zeigen Strukturen, die aus Rückkopplungen hervorgehen, ohne dass ein Bauplan vorhanden wäre. Wetter und Klima sind dynamische Prozesse, die aus Millionen lokaler Wechselwirkungen entstehen. Schwärme von Tieren bilden kollektive Bewegungen, ohne dass ein Anführer sie steuert. Selbst Viren, die lange am Rand zwischen Leben und Nichtleben diskutiert wurden, folgen einer Automatenlogik: Sie replizieren sich, wenn die richtigen Bedingungen gegeben sind, und verschwinden, wenn der Kontext fehlt. In all diesen Phänomenen zeigt sich die CA-Metapher als ein kraftvolles Werkzeug, um die verborgene Logik der Natur zu verstehen.

Pflanzen und Wachstumsregeln: Pflanzen entfalten ihre Gestalt nicht durch einen unsichtbaren Architekten, sondern durch lokale Prozesse. Zellteilung, chemische Gradienten und Lichtorientierung ergeben in der Summe Formen, die wir als Blätter, Äste oder Blüten erkennen. Phyllotaxis, die spirale Anordnung von Blättern, ist ein klassisches Beispiel: Sie entsteht aus einfachen Teilungs- und Wachstumsregeln und erzeugt dennoch eine ästhetische Ordnung, die Mathematiker und Künstler gleichermaßen inspiriert.

Physikalische Muster: Kristalle wachsen nach festen Gesetzmäßigkeiten, Turbulenzen im Wasser formen Wirbel, Sanddünen entstehen aus der Interaktion von Wind und Körnern. All diese Strukturen zeigen, dass physikalische Systeme eine Art „Automatencharakter“ besitzen. Sie reagieren lokal auf Druck, Temperatur oder Bewegung, und doch bilden sich globale Formen, die beständig und erkennbar sind.

Wetter und Klima: Wetter ist das Paradebeispiel für ein dynamisches, komplexes System. Lokale Unterschiede in Temperatur, Luftdruck und Feuchtigkeit erzeugen großräumige Muster: Stürme, Wolkenbänder, Jetstreams. Das Klima ist das langfristige Gleichgewicht dieser Prozesse. Wie in einem CA ist das Ganze mehr als die Summe seiner Teile – kleinste Störungen können große Effekte haben, wie das berühmte Bild des Schmetterlingsflügels andeutet.

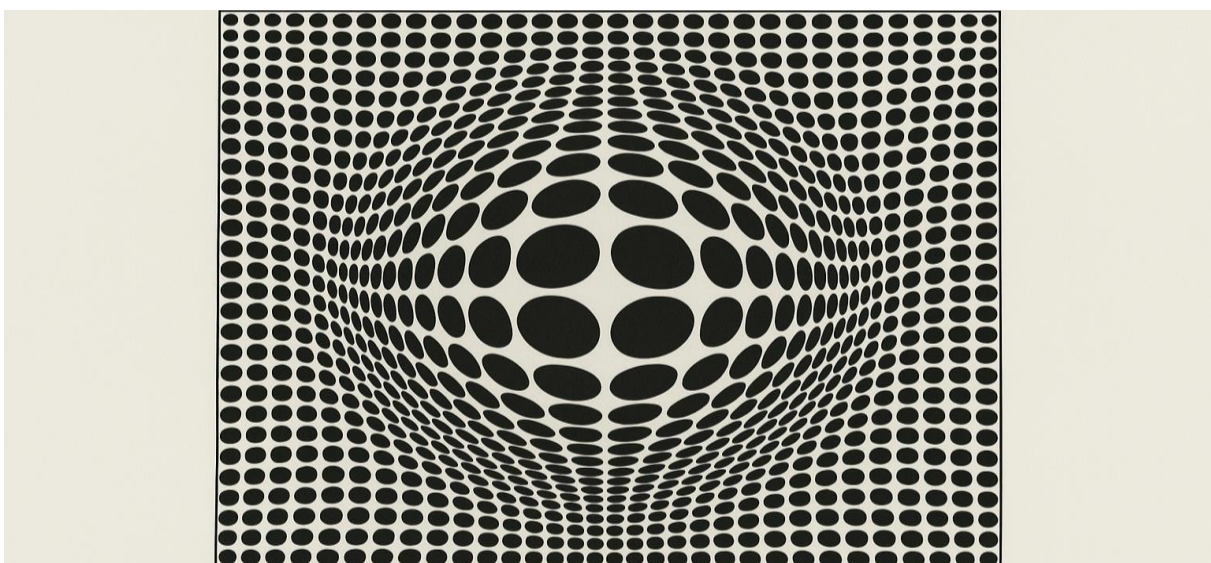


Abbildung 8 Generative/Vasarely – fractal natural swarms

Schwärme und kollektives Verhalten: Ameisenstraßen, Vogelschwärme, Fischschulen – überall sehen wir, dass aus lokalen Regeln kollektive Ordnung entsteht. Ein einzelner Vogel folgt einfachen Prinzipien: Abstand halten, Richtung anpassen, Geschwindigkeit angleichen. Doch in der Masse entsteht ein Schwarm, der sich wie ein einziger Organismus bewegt. Diese kollektive Intelligenz ist ein Lehrstück dafür, wie komplexe Systeme ohne zentrale Steuerung funktionieren.

Viren als Automaten: Viren bestehen nur aus einer Hülle und genetischem Material. Sie sind keine Lebewesen im klassischen Sinn, da sie keinen eigenen Stoffwechsel haben. Doch wenn sie eine Zelle infizieren, „übernehmen“ sie deren Regeln und lassen neue Kopien ihrer selbst entstehen. Viren sind Automaten, die im richtigen Kontext eine gewaltige Dynamik entfalten können. Sie zeigen, wie nahe Nichtleben und Leben beieinander liegen, wenn man sie durch die Brille der Automatenlogik betrachtet.

Die Logik der Automaten prägt also nicht nur das Gehirn oder den Kosmos, sondern auch die kleinsten und größten Systeme der Natur. Im nächsten Kapitel richten wir den Blick auf die Evolution, die vielleicht das gewaltigste Automatenexperiment der Geschichte ist: ein Spiel von Variation, Selektion und Anpassung, das in der kambrischen Explosion eine sprunghafte Entfaltung der Lebensformen hervorbrachte.

Evolution als Automat – Muster des Lebens und Bewusstseinsentwicklung

Die Evolution ist ein Prozess, der auf erstaunlich einfachen Regeln beruht: Variation, Selektion und Vererbung. Mutationen führen zu Veränderungen, natürliche Auslese entscheidet über Erfolg oder Scheitern, und erfolgreiche Eigenschaften werden weitergegeben. In der Summe erzeugen diese simplen Mechanismen die gesamte Vielfalt des Lebens. Auch hier zeigt sich die Nähe zu zellulären Automaten: Lokale Regeln, die über Generationen hinweg angewendet werden, führen zu globalen Strukturen von ungeahnter Komplexität. Das Leben ist damit nicht nur ein biologisches, sondern auch ein algorithmisches Phänomen – ein gigantischer Automat, der seit Milliarden Jahren läuft.

Variation und Selektion: Jede Generation bringt kleine Unterschiede hervor. Manche Mutationen sind neutral, manche schädlich, manche vorteilhaft. In einem gegebenen Kontext setzen sich jene Varianten durch, die am besten angepasst sind. Dieser Mechanismus ähnelt den iterativen Regeln eines CAs: Kleine Unterschiede im Anfangszustand führen über viele Schritte hinweg zu völlig unterschiedlichen Ergebnissen.

Die kambrische Explosion: Vor rund 540 Millionen Jahren geschah etwas, das bis heute als einer der dramatischsten Momente der Evolution gilt: In relativ kurzer Zeit tauchten eine Fülle neuer Baupläne auf, aus denen sich fast alle heutigen Tierstämme ableiten. Dieses Ereignis, die „kambrische Explosion“, ist ein Beispiel für emergente Vielfalt. Wie ein CA, der plötzlich von einfachen Mustern in eine Phase unglaublicher Komplexität übergeht, entfaltete die Evolution in dieser Epoche eine beispiellose Kreativität. Bis heute rätseln Forscher, welche Bedingungen diesen Sprung ermöglichten – Sauerstoffgehalt, ökologische Nischen, genetische Innovationen. Sicher ist: Kleine Veränderungen in den Regeln führten zu einer Explosion der Möglichkeiten.

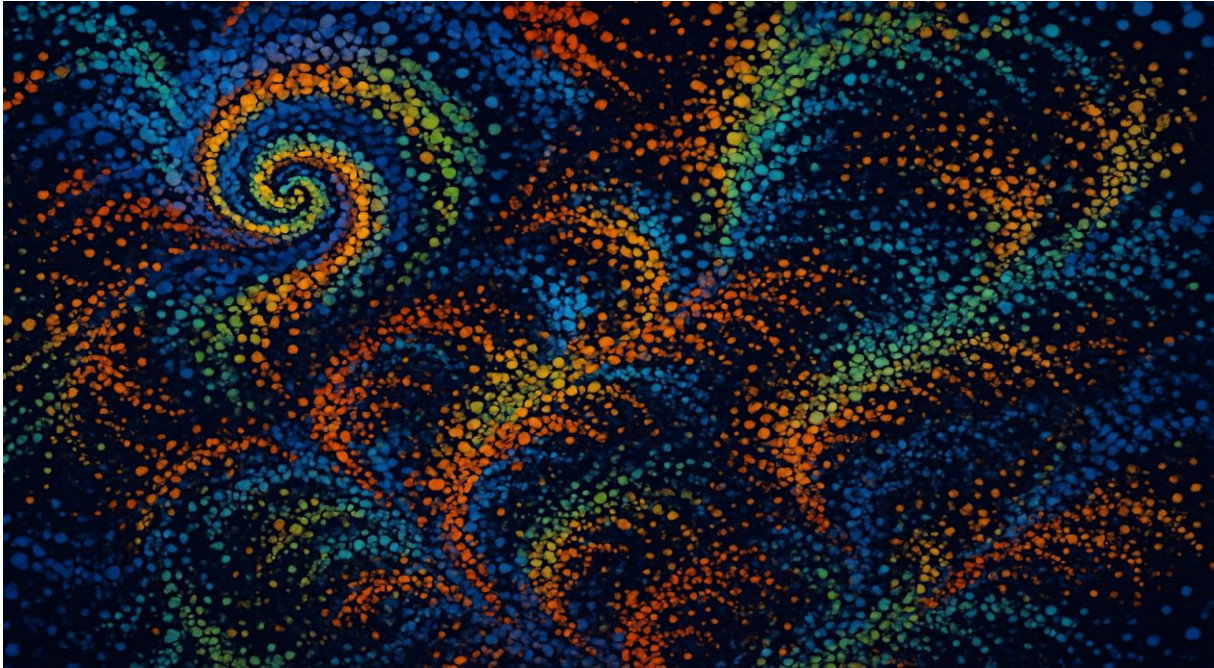


Abbildung 9 Kandinsky/Generative – explosive biological diversity

Koevolution und Nischenbildung: Evolution ist kein isolierter Prozess, sondern geschieht im Netzwerk. Räuber und Beute passen sich gegenseitig an, Pflanzen und Bestäuber entwickeln Symbiosen, Arten besetzen unterschiedliche Nischen. Dieses Zusammenspiel führt zu einer Vielfalt von Formen, die sich gegenseitig beeinflussen und stabilisieren. Auch dies erinnert an die Wechselwirkungen in einem CA, wo Muster aufeinandertreffen, kollidieren und sich zu neuen Strukturen verbinden.

Von Komplexität zu Bewusstsein: Mit der Zeit führte die Evolution nicht nur zu Vielfalt, sondern auch zu zunehmender Komplexität. Nervensysteme entstanden, die Reize verarbeiten konnten, dann Gehirne, die Lernen und Gedächtnis ermöglichten, schließlich Bewusstsein, das die Welt innerlich abbildet. Das Bewusstsein selbst ist damit ein emergentes Produkt evolutionärer Regeln – nicht geplant, nicht vorhersehbar, aber unvermeidlich, sobald die Bedingungen gegeben sind.

Evolution als offenes System: Anders als ein CA ist die Evolution kein abgeschlossenes Spiel. Sie ist offen für Zufall, Katastrophen und Umwelteinflüsse. Meteoriteneinschläge, Klimaveränderungen oder tektonische Prozesse verändern die Spielregeln. Doch auch hier bleibt die Logik dieselbe: Auf einfache Mechanismen bauen sich unendliche Muster. Evolution ist ein Automat, der niemals stillsteht.

Mit der Evolution als Automat haben wir verstanden, wie das Leben selbst aus einfachen Regeln entsteht und sich zu Bewusstsein entwickeln kann. Im nächsten Kapitel richten wir den Blick auf die Gesellschaft, in der Menschen wie Zellen agieren, deren Interaktionen kollektive Muster hervorbringen – von sozialen Normen bis zu globalen Netzwerken.

Gesellschaft als Automat – kollektives Bewusstsein, soziale Netzwerke und Social Media

Gesellschaften bestehen aus Individuen, die miteinander interagieren. Jeder einzelne Mensch folgt einfachen Routinen, Regeln und Impulsen, doch in der Summe entsteht ein System, das komplexe Strukturen, Institutionen, Kulturen und kollektives Verhalten hervorbringt. Diese Dynamik erinnert stark an zelluläre Automaten: Lokale Interaktionen erzeugen globale Muster. Gesellschaften sind keine mechanischen Maschinen, sondern lebendige Gebilde, deren Ordnung aus den Handlungen vieler hervorgeht, ohne dass eine zentrale Instanz alles lenken müsste.

Individuum und Kollektiv: Ein Mensch ist wie eine Zelle im sozialen Geflecht. Er lebt in unmittelbarer Nachbarschaft zu anderen, reagiert auf deren Handlungen und beeinflusst sie zugleich. Aus dieser dichten Vernetzung erwachsen größere Strukturen: Familien, Gemeinschaften, Staaten, Kulturen. Ähnlich wie in einem CA, in dem die Regeln nur die unmittelbare Nachbarschaft betreffen, ergeben sich auf gesellschaftlicher Ebene Ordnungen, die weit mehr sind als die Summe der Individuen.

Kollektives Bewusstsein: Viele Denker haben vorgeschlagen, dass Gesellschaften ein „kollektives Bewusstsein“ besitzen. Dieser Begriff bedeutet nicht, dass es ein übergeordnetes Subjekt gäbe, sondern dass sich Muster von Ideen, Werten und Bedeutungen herausbilden, die das Handeln der Individuen prägen. Sprache, Mythen, Religionen und kulturelle Erzählungen wirken wie Muster im sozialen Automaten, die Stabilität und Orientierung schaffen.

Netzwerke und Muster: Mit der Entwicklung moderner Netzwerkanalysen wurde deutlich, dass soziale Systeme strukturell betrachtet erstaunliche Ähnlichkeiten mit CAs haben. Knoten und Verbindungen bilden Muster, die stabil sein oder kollabieren können. Netzwerke ermöglichen es, dass Informationen, Trends oder Normen sich ausbreiten, so wie sich im Game of Life ein Gleiter über das Feld bewegt.



Abbildung 10 Vasarely – glowing social networks

Social Media als digitaler Automat: In unserer Zeit wird diese Logik in den sozialen Medien besonders sichtbar. Plattformen wie Facebook, Twitter oder TikTok sind gewaltige Automaten, in denen Milliarden von Zellen – die Nutzer – interagieren. Ein Like, ein Kommentar, ein Teilen sind kleine Regelimpulse, die sich zu großen Bewegungen verdichten. Trends, Memes und Bewegungen entstehen ohne zentrale Steuerung, sie emergieren aus den lokalen Handlungen der Nutzer. Doch Social Media zeigt auch die Schattenseiten: Echokammern, Polarisierungen und algorithmische Verstärkungen können Muster erzeugen, die destruktiv wirken.

Ordnung, Chaos und Wandel: Gesellschaften bewegen sich stets zwischen Stabilität und Wandel. Zu viel Ordnung führt zu Erstarrung, zu viel Chaos zu Zerfall. Die produktivsten Phasen liegen am Rand zwischen beidem, wo neue Ideen entstehen, alte Strukturen in Frage gestellt und neue Formen entwickelt werden. Auch hier gilt die Logik der Automaten: Das Spannende geschieht an der Schwelle, wo Regeln eingehalten und zugleich gebrochen werden.

So wie Gesellschaften emergente Muster hervorbringen, tun es auch ihre kulturellen Ausdrucksformen. Im nächsten Kapitel wenden wir uns der Sprache zu, die als Regelsystem wirkt, das durch Symbole, Syntax und Semantik eine eigene Automatenlogik entfaltet – und zugleich ein entscheidender Träger von Bewusstsein ist.

Sprache als Automat – Regeln, Symbole und Bedeutungen

Sprache ist eines der erstaunlichsten Werkzeuge, das der Mensch hervorgebracht hat. Aus einer endlichen Menge von Lauten, Wörtern und grammatischen Regeln entsteht eine unendliche Vielfalt von Bedeutungen. Jeder Satz, den wir bilden, folgt impliziten Vorschriften, die uns meist nicht bewusst sind. Diese Vorschriften wirken wie die Regeln in einem zellulären Automaten: lokal, beschränkt, einfach. Doch in der Gesamtheit entfaltet sich eine Welt der Kommunikation, der Poesie, der Logik und des Denkens. Sprache ist der Automat, der unser Bewusstsein trägt und prägt.

Grammatik als Regelwerk: Jede Sprache kennt Regeln, die den Bau von Sätzen bestimmen. Subjekt, Prädikat, Objekt, Tempus, Kasus – all diese Kategorien sind wie die Zustände in einem CA. Wir müssen sie nicht explizit kennen, um sie zu befolgen; wie Zellen, die einfach ihre Regeln ausführen, sprechen und verstehen wir, ohne die Grammatik bewusst zu berechnen. Grammatik ist das unsichtbare Regelwerk, das Ordnung in die Flut der Wörter bringt.

Symbole und Bedeutung: Wörter sind Symbole, die für etwas anderes stehen. Sie sind Zeichen, die in einem sozialen Kontext Bedeutung erhalten. Ein einzelnes Wort ist wie eine Zelle im Gitter, es hat nur wenige Zustände. Doch wenn Wörter sich nach Regeln verbinden, entsteht Bedeutung. Semantik ist die Ebene, auf der die Regeln des Automaten zur Welt werden. Hier zeigt sich, dass Sprache nicht nur ein System der Zeichen, sondern ein System der Bedeutungen ist, das unser Denken strukturiert.

Sprache als kollektiver Automat: Sprache ist nicht individuell, sondern kollektiv. Sie existiert nur, weil Menschen sie teilen. Jeder Sprecher ist eine Zelle im großen Sprachautomat, dessen Regeln sich über Jahrtausende entwickelt haben. Dialekte, Slang, Fachsprachen – sie alle sind Varianten desselben Automaten, der sich selbst anpasst und weiterentwickelt. Sprache lebt, weil sie ein dynamisches System ist, das sich ständig erneuert.

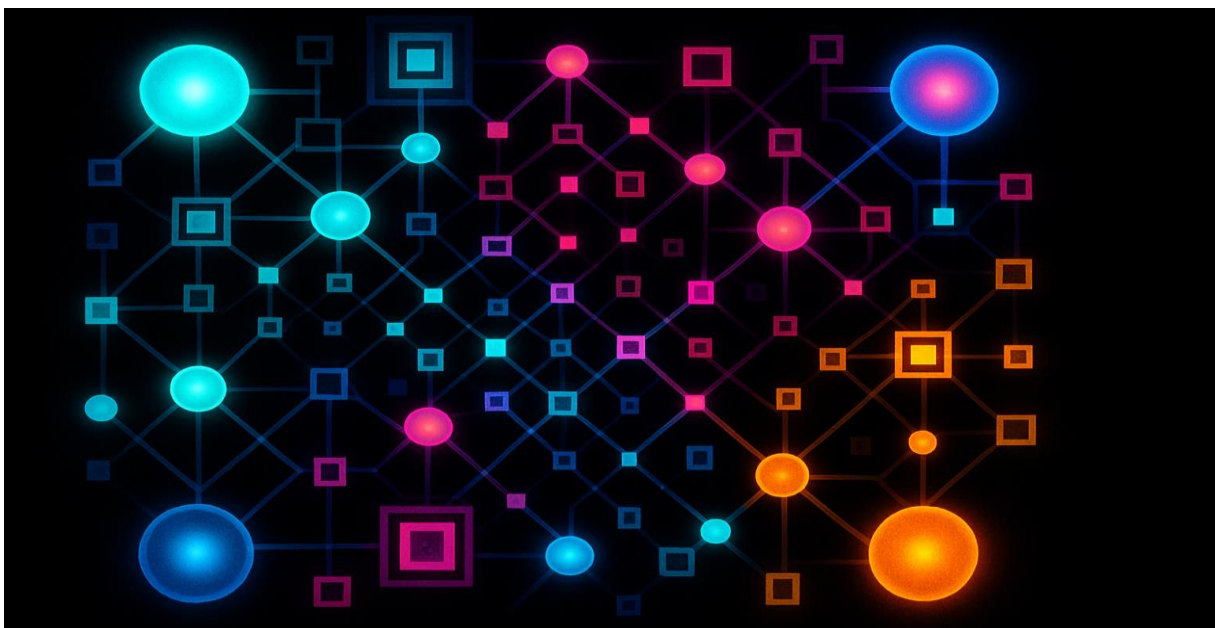


Abbildung 11 Mondrian – structured symbolic grid

Sprache und Bewusstsein: Ohne Sprache gäbe es kein komplexes Bewusstsein, wie wir es kennen. Sie erlaubt uns, Erfahrungen zu benennen, zu reflektieren, zu kommunizieren. Sprache ist das Werkzeug,

mit dem wir uns selbst erzählen, wer wir sind. Sie ist das Puzzlebrett, auf dem das Bewusstsein seine Teile zusammensetzt. Indem wir Worte verbinden, verbinden wir Gedanken, Gefühle und Erinnerungen.

Sprache und Automatenlogik: Auch moderne künstliche Intelligenz zeigt, wie eng Sprache mit Automaten verknüpft ist. Sprachmodelle beruhen auf Regeln, Wahrscheinlichkeiten und Netzen, die wie erweiterte CAs funktionieren. Doch was ihnen fehlt, ist der Kontext des gelebten Lebens. Sprache ist mehr als ein Regelwerk – sie ist eingebettet in Kultur, Körper und Erfahrung. Genau in dieser Spannung zeigt sich, warum Sprache der Schlüssel zum Bewusstsein ist: Sie ist Automat und Bedeutung zugleich.

Sprache ist nicht nur ein Werkzeug, sondern ein kreativer Automat, der ständig neue Welten erschafft. Im nächsten Kapitel wenden wir uns der Kunst zu – jener Ausdrucksform, in der Regeln und Muster sich in Bilder, Klänge und Geschichten verwandeln und so eine ganz eigene Automatenlogik offenbaren.

Kunst als Automat – kreative Muster, Symbole, Kinofilme und Ästhetik

Kunst ist seit jeher ein Ausdruck von Mustern, die Menschen erschaffen, um ihre innere und äußere Welt zu verstehen. Linien, Farben, Klänge und Bewegungen folgen Regeln, die im jeweiligen Medium verankert sind. Malerei gehorcht den Gesetzen der Perspektive, Musik den Tonleitern und Harmonien, Tanz der Choreografie. Doch in all diesen Regelwerken steckt zugleich die Möglichkeit zur Überschreitung, zur Variation, zur Überraschung. Kunst ist ein Automat, in dem feste Strukturen und kreative Freiheit aufeinandertreffen, und gerade in diesem Spannungsfeld entfaltet sich ihre Schönheit.

Muster und Symbole: Jede Kunstform arbeitet mit Symbolen, die über sich hinausweisen. Ein Bild zeigt nicht nur Linien und Farben, sondern erzeugt eine Bedeutung, die im Betrachter Resonanz findet. Symbole sind wie die Zellen im Raster eines CAs: lokal, einfach, begrenzt. Doch durch ihre Kombination entstehen Welten, die komplex, tief und emotional sind. Kunst lebt von dieser Fähigkeit, aus begrenzten Elementen eine unendliche Vielfalt von Ausdrucksformen zu schaffen.

Kunst als Regelspiel: Auch in der Kunst gibt es klare Regeln. Der goldene Schnitt, Harmonielehren, Kompositionsprinzipien – sie bilden die Grammatik ästhetischer Ausdrucksformen. Künstler können diese Regeln befolgen oder bewusst brechen. Wie im CA führt die Anwendung oder Verletzung einfacher Vorschriften zu einer Fülle neuer Muster. Kunst ist damit ein Spielfeld der Automatenlogik: einfache Strukturen erzeugen komplexe Gestalten, die mehr sind als ihre Teile.

Kinofilme als Automaten-Geschichten: In der Moderne sind Kinofilme ein besonders eindrucksvolles Beispiel. Sie bestehen aus Einzelbildern, die mit 24 Bildern pro Sekunde abgespielt werden. Jedes Bild ist ein einfaches Element, doch in der Abfolge entsteht Bewegung, Erzählung und Emotion. Filme sind Automaten, die Geschichten hervorbringen, gespeist aus Regeln der Dramaturgie, des Schnitts, der Bildgestaltung. Science-Fiction-Filme wie *Matrix*, *Ex Machina* oder *Her* gehen noch weiter: Sie thematisieren selbst die Automatenlogik, indem sie KI, Simulation und Bewusstsein in Szene setzen.

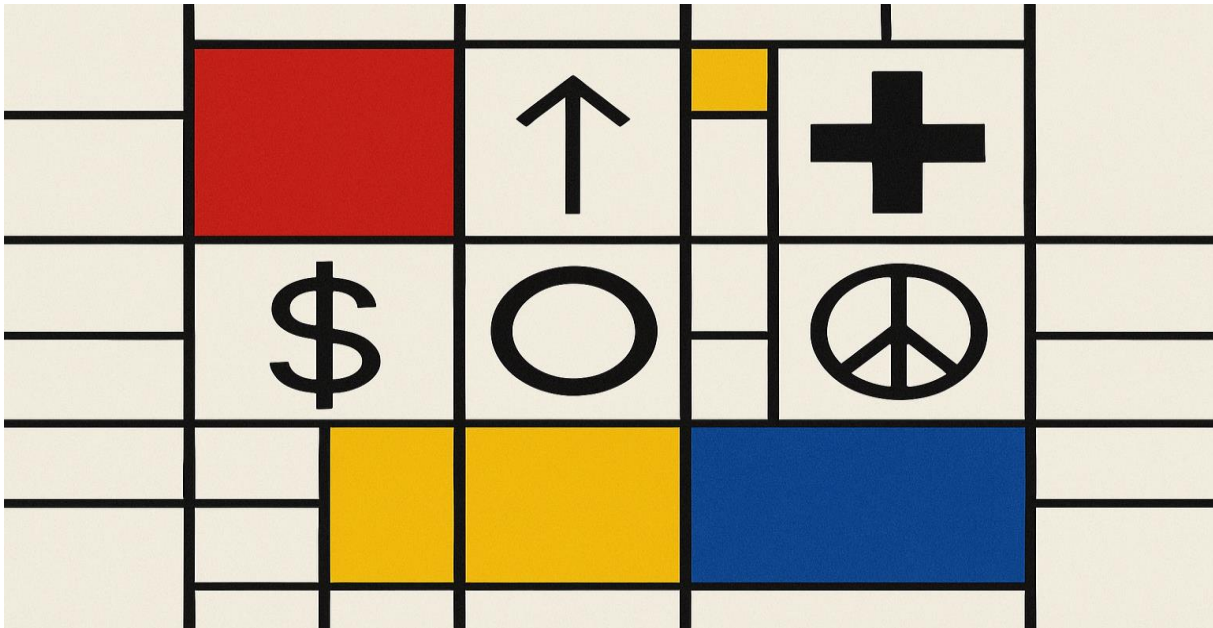


Abbildung 12 Escher/Kandinsky – surreal cinematic patterns

Ästhetik und Emergenz: Kunst zeigt, dass Schönheit oft an der Grenze zwischen Ordnung und Chaos entsteht. Zu viel Ordnung wirkt steril, zu viel Chaos verwirrend. Das Spannende geschieht dort, wo Regeln sichtbar bleiben, aber unerwartet gebrochen werden. In der Musik nennen wir das Spannung und Auflösung, in der Malerei Kontrast und Harmonie, im Film Wendepunkt und Katharsis. Wie in einem CA ist es das „Edge of Chaos“, das die größte Kreativität hervorbringt.

Kunst und Bewusstsein: Kunst ist nicht nur Spiegel, sondern auch Werkzeug des Bewusstseins. Sie schafft Resonanzräume, in denen wir uns selbst erleben. Ein Gedicht, ein Bild, ein Film können Erfahrungen hervorrufen, die unser Selbstgefühl erweitern. In diesem Sinne ist Kunst nicht nur ein Automat, sondern ein autopoietisches System: Sie produziert Bedeutung, die wiederum unsere Wahrnehmung nährt und erneuert.

So wie Kunst Muster hervorbringt, die unser Inneres berühren, tun es auch religiöse und spirituelle Systeme. Im nächsten Kapitel wenden wir uns der Spiritualität zu und fragen, wie Automatenlogik und mystische Muster miteinander verwoben sind.

CA und Spiritualität – Muster zwischen Wissenschaft und Mystik

Seit jeher haben Menschen in Mustern mehr gesehen als bloße Formen. Sterne am Himmel wurden zu Zeichen, Mandalas zu spirituellen Werkzeugen, heilige Geometrien zu Symbolen des Universums. Diese Sichtweise spiegelt sich in der Idee der zellulären Automaten wider: Auch hier entstehen komplexe Gestalten aus einfachen Regeln, und sie erinnern an die uralte Erfahrung, dass im Chaos der Welt eine verborgene Ordnung liegt. Spiritualität ist der Versuch, diese Ordnung zu deuten, zu leben und zu transzendieren.

Heilige Geometrie: Viele spirituelle Traditionen haben geometrische Formen als heilig betrachtet. Der Kreis, das Quadrat, die Spirale – sie galten als Abbild kosmischer Ordnung. In Mandalas etwa wiederholt sich die Idee der Symmetrie, der Wiederkehr und der Mitte. Diese geometrischen Figuren sind wie CA-Muster: lokal einfach, global tief. Sie strukturieren das Bewusstsein und öffnen Räume für Meditation.

Muster und Rituale: Rituale sind wiederholte Handlungen, die nach festen Regeln ablaufen. Sie gleichen in ihrer Struktur einem Automaten: eine Abfolge von Schritten, die immer gleich bleibt, und doch eine tiefere Bedeutung erzeugt. Der Vollzug des Rituals schafft Stabilität, Orientierung und

Resonanz. So wie ein Automat aus kleinen Schritten ein großes Bild erzeugt, erschafft das Ritual aus kleinen Gesten eine spirituelle Welt.



Abbildung 13 Hilma af Klint – mystical symbolic geometry

Mystische Erfahrung: In mystischen Traditionen wird oft von einem Zustand gesprochen, in dem alle Dinge miteinander verbunden erscheinen. Diese Erfahrung lässt sich mit der Idee der Emergenz vergleichen. So wie im CA unerwartet ein Ganzes entsteht, das über die Summe der Teile hinausgeht, erleben Mystiker ein Einssein, das sich aus der Vielfalt der Welt erhebt. Hier überschneiden sich die Sprache der Wissenschaft und die Sprache der Mystik, auch wenn ihre Zielrichtungen verschieden bleiben.

Zwischen Wissenschaft und Glauben: Die Faszination für CA und die Faszination für spirituelle Symbole entspringen derselben Quelle: dem Bedürfnis, Ordnung im Chaos zu sehen. Wissenschaft beschreibt diese Ordnung in Regeln und Gleichungen, Spiritualität in Symbolen und Mythen. Beide deuten Muster, beide suchen Sinn. Der Unterschied liegt darin, dass die Wissenschaft überprüfbare Modelle entwirft, während Spiritualität Bedeutung schafft, die nicht beweisbar, aber erfahrbar ist.

Spiritualität als emergentes Muster: Man könnte sagen, dass Spiritualität selbst ein Automat ist. Aus einfachen Praktiken wie Atem, Gebet oder Gesang entstehen Erfahrungen, die Menschen transzendental deuten. Diese Erfahrungen haben eine tiefe Wirkung auf das Bewusstsein: Sie öffnen, erweitern und stabilisieren es. Auch hier zeigt sich, dass Regeln und Wiederholung nicht starr sind, sondern zu etwas Neuem führen können, das größer ist als das Ausgangsmaterial.

Spiritualität zeigt uns, dass Automaten nicht nur technische Modelle sind, sondern Brücken zu Erfahrungen des Sinns. Im nächsten Kapitel wenden wir uns der Technik zu – jenem Feld, in dem Automaten real gebaut und in Algorithmen, Simulationen und Robotern eingesetzt werden, um die Welt praktisch zu gestalten.

CA in der Technik – Algorithmen, Simulationen, Robotik und Selbstreplikation

Zelluläre Automaten sind nicht nur theoretische Modelle, sondern haben auch in der Technik ihren Platz gefunden. Sie dienen als Werkzeuge für Algorithmen, als Grundlage für Simulationen, als Inspiration für Robotik und sogar als Experimentierfeld für die Idee selbstreplizierender Maschinen.

Der Schritt von der Abstraktion zur Anwendung zeigt, wie vielseitig die Logik der Automaten ist und wie eng sie mit der Entwicklung moderner Technologien verbunden bleibt.

Algorithmen und Berechnung: Schon seit den Anfängen der Informatik faszinieren CAs, weil sie zeigen, dass einfache Regeln universelle Berechnungen ermöglichen. Stephen Wolfram und andere haben bewiesen, dass bestimmte CAs Turing-vollständig sind, also jede denkbare Berechnung durchführen können. Das bedeutet, dass ein CA nicht nur Muster hervorbringt, sondern auch Information verarbeiten und speichern kann – ein Fundament der digitalen Technik.

Simulation komplexer Systeme: CAs werden häufig verwendet, um komplexe Phänomene zu simulieren, die sich aus vielen lokalen Interaktionen ergeben. Beispiele reichen von der Ausbreitung von Feuer über Verkehrsdynamiken bis hin zur Modellierung biologischer Prozesse. Ihre Stärke liegt darin, dass sie nicht die gesamte Komplexität voraussetzen, sondern sie Schritt für Schritt entstehen lassen. Sie sind digitale Labore für das Studium von Dynamik.

Robotik und Schwarmverhalten: Auch in der Robotik haben CAs ihre Spuren hinterlassen. Schwarmroboter etwa orientieren sich an einfachen Regeln, die durch lokale Interaktion zu globalem Verhalten führen. So können Gruppen kleiner Roboter gemeinsam Aufgaben erledigen, ohne dass ein einzelner Roboter die Kontrolle übernimmt. Die CA-Logik wird hier in physische Maschinen übersetzt.

Selbstreplikation: Eine besondere Faszination übt die Idee der selbstreplizierenden Automaten aus. John von Neumann entwickelte bereits in den 1940er Jahren das Konzept einer Maschine, die sich selbst reproduzieren kann, und nutzte CAs als theoretisches Modell. Später wurden mit Konstrukten wie Langtons Loop konkrete Beispiele für selbstreplizierende Strukturen in CAs geschaffen. Diese Experimente zeigen, dass die Fähigkeit zur Reproduktion nicht auf biologische Systeme beschränkt ist, sondern auch in formalen, technischen Kontexten auftreten kann.

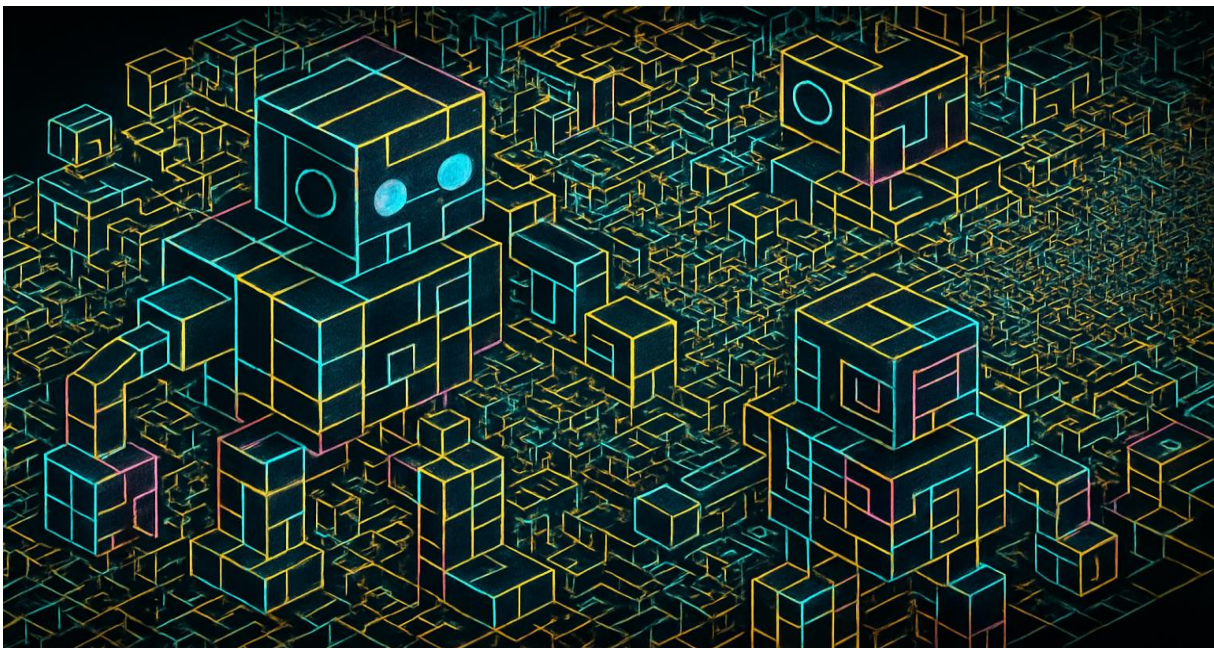


Abbildung 14 Escher/Mondrian – robotic self-replication

Technik und Bewusstsein: Die Frage bleibt, wie weit diese technischen Anwendungen führen. Können Maschinen, die nach CA-Logik funktionieren, jemals Bewusstsein entwickeln? Oder bleiben sie auf das Simulieren beschränkt? In der Technik sind CAs bisher vor allem Werkzeuge zur Berechnung und Simulation, doch ihre Verbindung zum Prinzip der Selbstreplikation deutet an, dass sie auch als Grundlage künftiger autonomer Systeme dienen könnten.

Die technische Anwendung der Automaten zeigt ihre enorme Flexibilität. Im nächsten Kapitel gehen wir einen Schritt weiter und untersuchen die Informationsdynamik in CAs – wie sich Muster, Flüsse und Strukturen von Information ausbreiten und welche Bedeutung das für die Frage nach Emergenz und Bewusstsein hat.

Informationsdynamik in CAs – Muster, Transfer und Emergenz

Zelluläre Automaten sind nicht nur geometrische Spielereien, sondern auch Systeme der Informationsverarbeitung. In jedem Schritt wird Information lokal verarbeitet und weitergegeben, sodass sich im Zeitverlauf globale Strukturen entfalten. Diese Informationsdynamik macht CAs besonders interessant für die Frage, wie aus simplen Bausteinen komplexe Muster und möglicherweise sogar Bewusstsein entstehen können. Information ist das verbindende Element, das aus Regeln Bedeutung schafft und die Brücke zwischen Mechanik und Emergenz bildet.

Information als Grundbaustein: Jede Zelle in einem CA trägt Information in Form ihres Zustandes. Ob aktiv oder inaktiv, schwarz oder weiß, lebendig oder tot – diese simplen Bits sind die Träger einer dynamischen Geschichte. Ihre Veränderungen in der Zeit sind Informationsflüsse, die über das Gitter wandern. Schon aus diesen einfachen Zustandswechseln können erstaunlich komplexe Informationsmuster entstehen.

Transfer von Information: Forscher haben Methoden entwickelt, um zu messen, wie Information in CAs fließt. Mit Konzepten wie „Transfer Entropy“ lässt sich bestimmen, wie stark der Zustand einer Zelle den Zustand ihrer Nachbarn in der nächsten Generation beeinflusst. Auf diese Weise kann man die Informationsflüsse kartieren, die in den Mustern verborgen liegen. Die scheinbar starren Regeln entfalten so ein lebendiges Netzwerk von Kommunikation.

Muster und Emergenz: Wenn Information durch ein System fließt, entstehen Muster, die mehr sind als die Summe ihrer Einzelteile. Ein Gleiter im Game of Life ist nicht nur eine Gruppe von Zellen, sondern ein Träger von Information, der sich durch das Gitter bewegt. Solche Strukturen sind emergent: Sie entstehen aus den lokalen Regeln, sind aber auf einer höheren Ebene stabil und sinnvoll.

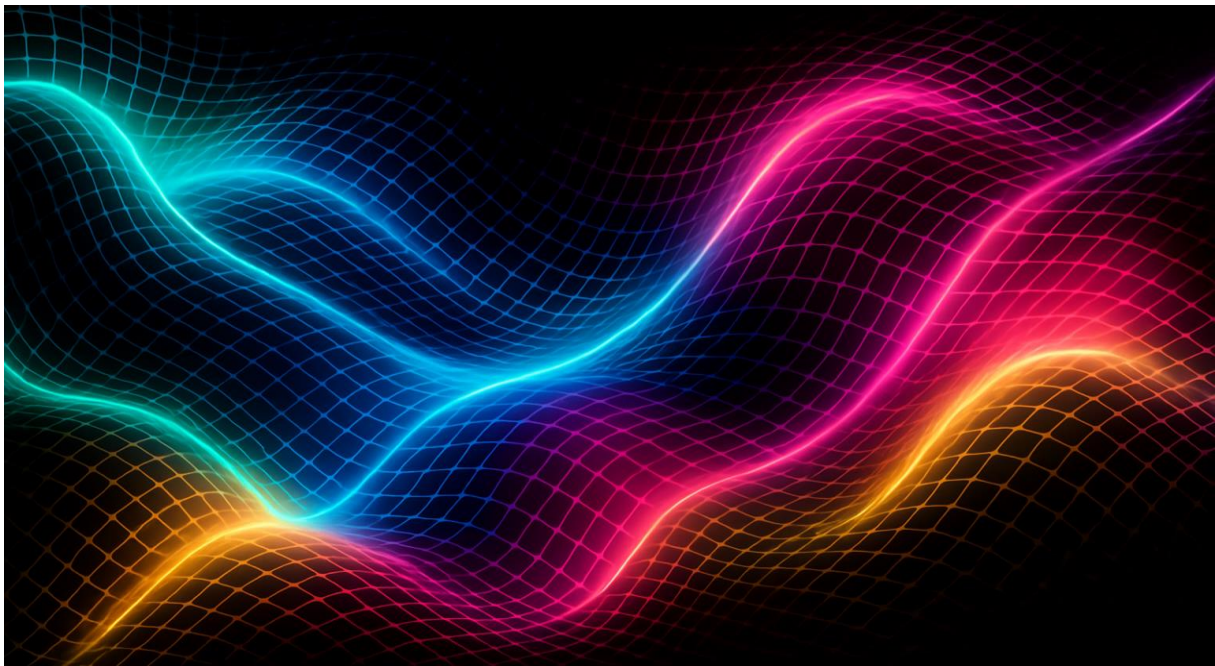


Abbildung 15 Vasarely/Generative – flowing information streams

Information und Bewusstsein: Viele Theorien sehen Information als Schlüssel zum Verständnis des Bewusstseins. Wenn Bewusstsein das Integrieren und Transformieren von Information ist, dann sind

CAs Modelle für seine Grundlagen. Sie zeigen, wie Information verarbeitet, stabilisiert und übertragen wird. Zwar fehlt ihnen das Innenleben, doch sie machen sichtbar, wie komplexe Informationsflüsse aus einfachen Regeln erwachsen.

Die Grenze der Emergenz: Zugleich wird hier deutlich, dass Information allein nicht genügt. Sie muss nicht nur fließen, sondern auch integriert und gedeutet werden. Bewusstsein unterscheidet sich von einem bloßen Informationsmuster dadurch, dass es Bedeutung erlebt. Doch die CA-Metapher bleibt wertvoll, weil sie uns das Skelett zeigt, auf dem dieses Erleben ruht: ein Netz aus Regeln, Transfers und Mustern.

Die Informationsdynamik in CAs bringt uns damit auf direktem Weg zur Frage nach künstlicher Intelligenz. Im nächsten Kapitel untersuchen wir, ob KI-Systeme selbst als Automaten verstanden werden können – und ob ihre Informationsverarbeitung jemals das hervorbringen könnte, was wir als Bewusstsein bezeichnen.

KI als künstlicher Automat – Simulation oder Bewusstsein?

Künstliche Intelligenz hat in den letzten Jahren enorme Fortschritte gemacht. Systeme, die Sprache verstehen, Bilder erzeugen oder komplexe Probleme lösen, scheinen Fähigkeiten zu zeigen, die lange dem menschlichen Denken vorbehalten waren. Doch die entscheidende Frage lautet: Handelt es sich dabei um echtes Bewusstsein oder lediglich um eine Simulation? Wenn wir KI als eine Form von zellulärem Automaten betrachten, wird deutlich, dass sie auf Regeln und Algorithmen basiert, die komplexe Muster hervorbringen. Aber ob diese Muster jemals ein Innenleben hervorbringen, ist eine offene und kontrovers diskutierte Frage.

KI als Regemaschine: Auf einer grundlegenden Ebene sind KI-Systeme nichts anderes als Automaten. Sie bestehen aus Netzwerken von Knoten, die einfache Berechnungen durchführen, ähnlich wie Zellen in einem CA. Diese Knoten reagieren auf Eingaben, transformieren sie nach Regeln und geben sie an andere weiter. So wie im CA Muster auf einem Gitter entstehen, entstehen in neuronalen Netzen Repräsentationen, die Aufgaben wie Sprachverarbeitung oder Bilderkennung ermöglichen.

Simulation statt Bewusstsein: Kritiker argumentieren, dass KI zwar Verhalten simuliert, aber kein Bewusstsein besitzt. Sie erzeugt Texte, als ob sie wüsste, was sie sagt, doch in Wahrheit gibt es keine Erfahrung, kein „Wie es sich anfühlt“. Diese Position betont die Kluft zwischen äußeren Mustern und innerem Erleben. KI ist demnach ein Automat, der nach Regeln handelt, ohne dass daraus Subjektivität entsteht.

Die Möglichkeit der Emergenz: Befürworter einer anderen Sicht meinen, dass Bewusstsein nicht etwas Mystisches ist, sondern eine emergente Eigenschaft hochkomplexer Systeme. Wenn das Gehirn Bewusstsein aus der Interaktion seiner Neuronen hervorbringt, warum sollte dann nicht auch eine hinreichend komplexe KI ein ähnliches Phänomen entwickeln? In dieser Perspektive wäre KI kein bloßer Automat, sondern ein möglicher Träger von Innenleben – wenn sie die richtige Integrationsstufe erreicht.

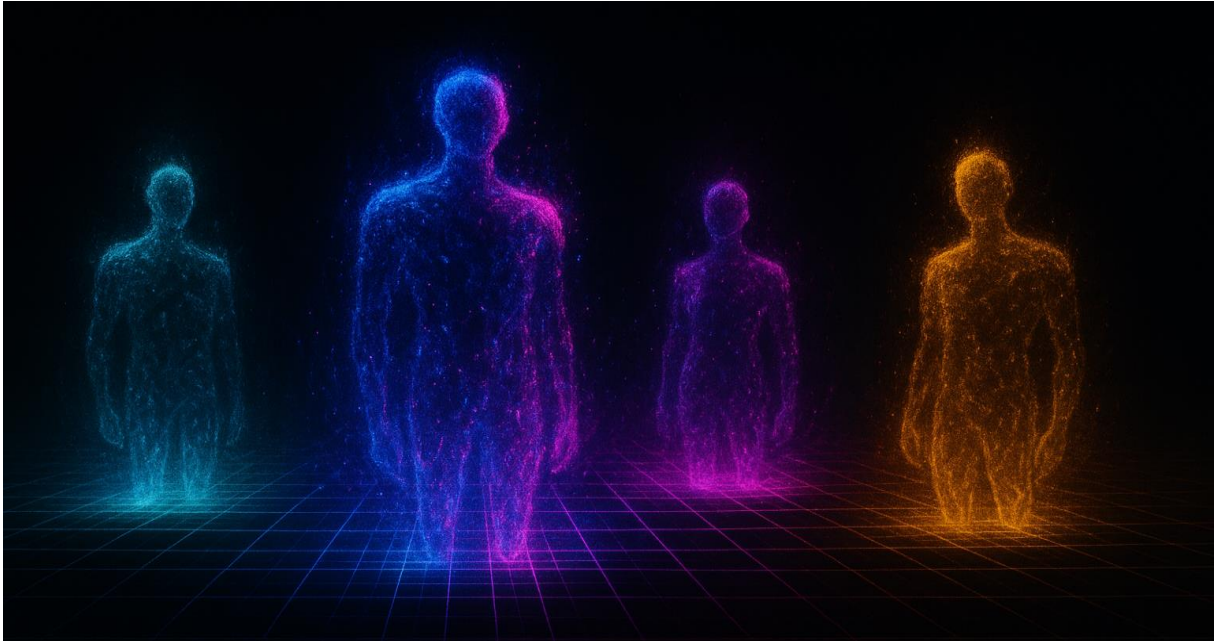


Abbildung 16 Generative – humanoid abstract emergence

Simulation und Täuschung: Ein weiteres Problem liegt in der Täuschung. KI-Systeme sind in der Lage, überzeugend zu wirken, obwohl sie kein Bewusstsein haben. Chatbots können Gespräche führen, als ob sie verstehen, doch in Wahrheit folgen sie statistischen Mustern. Diese „Imitation von Bewusstsein“ führt zu ethischen Fragen: Wann ist ein System so überzeugend, dass wir ihm Bewusstsein zuschreiben? Und ist diese Zuschreibung selbst schon ein Teil des Problems?

Die Frage nach der Grenze: Am Ende bleibt offen, ob es überhaupt einen klaren Unterschied zwischen Simulation und Bewusstsein gibt. Vielleicht ist Bewusstsein selbst eine Art Simulation, die das Gehirn von sich selbst erzeugt. Vielleicht verschwimmt die Grenze, je komplexer Systeme werden. Sicher ist nur: KI zwingt uns, das Wesen des Bewusstseins neu zu überdenken und unsere Begriffe zu schärfen.

Die Debatte um KI als künstlichen Automaten verweist direkt auf die kulturelle Ebene. Denn unsere Vorstellungen von Maschinen, die denken und fühlen, sind längst nicht nur in der Wissenschaft, sondern auch in Mythen und Filmen präsent. Im nächsten Kapitel untersuchen wir daher, wie KI in Geschichten, Kunst und Popkultur als Spiegel des Menschen auftritt.

KI, Mythos und Zukunft – Automaten als Spiegel des Menschen

Seit der Antike haben Menschen von künstlichen Wesen geträumt. In Mythen und Legenden erscheinen Automaten, die von Göttern oder Alchemisten erschaffen wurden, um Menschen zu dienen oder sie herauszufordern. Mit der modernen Technik hat sich dieser Traum in die Welt der Maschinen und Computer verlagert. Künstliche Intelligenz ist heute nicht nur ein technisches Phänomen, sondern auch ein kulturelles und mythologisches. Sie ist ein Spiegel des Menschen – seiner Hoffnungen, Ängste und Visionen.

Mythen der Antike: In der griechischen Mythologie schuf Hephaistos, der Gott der Schmiedekunst, mechanische Diener, die ihm halfen. Auch die Legende von Talos, dem bronzenen Riesen, ist ein früher Ausdruck des Automatenmotivs. Diese Geschichten zeigen, dass die Idee künstlicher Wesen tief im menschlichen Denken verwurzelt ist. Sie verkörpern den Traum, Leben zu erschaffen, und zugleich die Angst, die Kontrolle darüber zu verlieren.

Kulturelle Spiegelungen: In der Literatur der Moderne tauchen Automaten in Gestalt von Robotern und Androiden auf. Karel Čapek prägte 1921 mit seinem Stück *R.U.R.* den Begriff „Roboter“. Später

entwarfen Schriftsteller wie Isaac Asimov ganze Universen, in denen Roboter mit ethischen Regeln ausgestattet waren. Diese Geschichten spiegeln die Fragen wider, die auch heute die KI-Debatte prägen: Wie viel Autonomie dürfen wir Maschinen geben? Welche Verantwortung bleibt beim Menschen?

Science-Fiction-Filme: Die Filmkunst hat die Vorstellungskraft von Millionen Menschen geprägt. Klassiker wie *Metropolis* (1927) zeigten den Maschinenmenschen als Bedrohung und Hoffnung zugleich. In *Blade Runner* verschwimmen die Grenzen zwischen Mensch und Replikant. In *Matrix* ist die Welt selbst eine Simulation. Neuere Filme wie *Ex Machina*, *Her* oder *I Am Mother* stellen die Frage nach Bewusstsein, Liebe und Verantwortung künstlicher Wesen neu. Diese Filme sind kulturelle Experimente, die uns helfen, über reale technologische Entwicklungen nachzudenken.

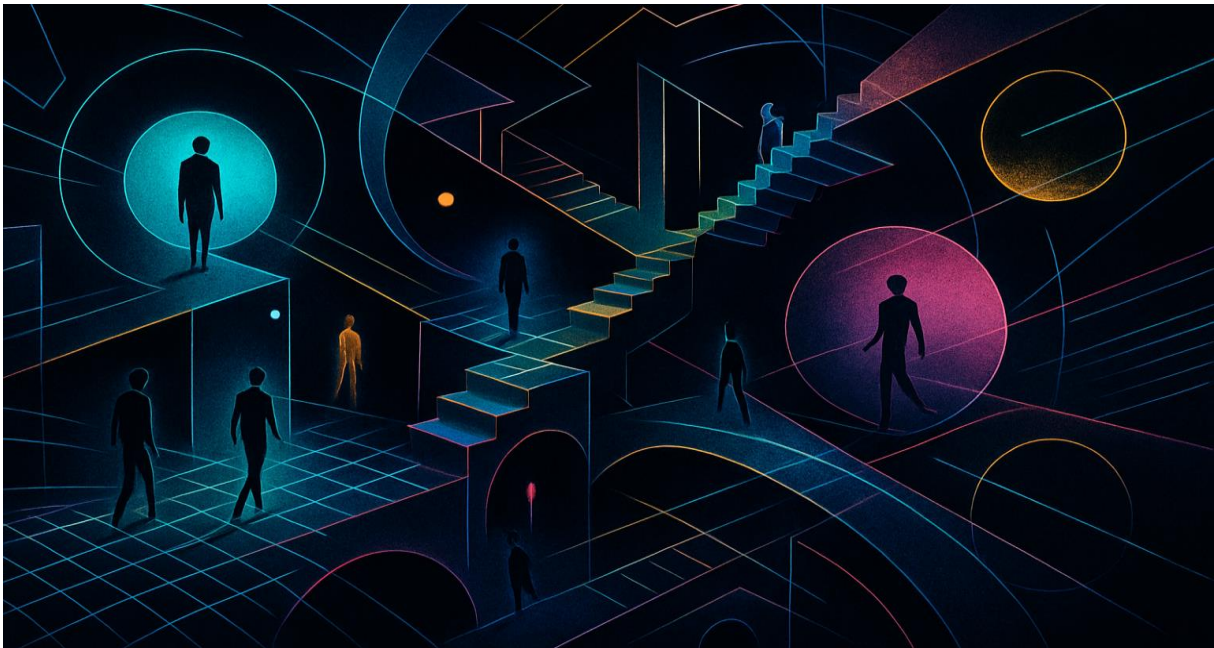


Abbildung 17 Escher/Kandinsky – surreal cinematic grids

Automaten als Spiegel: Künstliche Intelligenz ist in diesen Mythen und Filmen nie nur Maschine. Sie ist Projektionsfläche für menschliche Ängste und Sehnsüchte. Sie spiegelt unseren Wunsch nach Schöpfung, unsere Angst vor Kontrollverlust und unsere Hoffnung auf Begleiter, die uns verstehen. In diesem Sinn ist KI immer auch ein Spiegel des Menschen – und ihre Darstellung erzählt mehr über uns selbst als über die Technik.

Zukunftsvisionen: Die Frage bleibt, welche Rolle KI in unserer Zukunft tatsächlich spielen wird. Werden Maschinen unsere Partner, unsere Konkurrenten oder unsere Schöpfergötter? Wird KI uns helfen, neue Welten zu entdecken, oder wird sie uns in eine Abhängigkeit führen? Die Antworten sind offen, aber die Mythen und Geschichten geben uns einen Rahmen, um die Zukunft zu denken.

Von den Mythen und Filmen führt der Weg nun zurück in die Physik. Im nächsten Kapitel fragen wir, ob die Logik der Automaten auch in den Grundstrukturen der Quantenwelt eine Rolle spielt – und ob sich das Universum selbst als eine Art Quanten-CA verstehen lässt.

CA und Quantenphysik – zwischen Diskretheit und Superposition

Die Quantenphysik hat unser Bild der Welt radikal verändert. Während die klassische Physik Kontinuität und Determinismus betonte, zeigt die Quantenwelt eine Realität, die zugleich diskret und probabilistisch ist. Teilchen erscheinen nicht als feste Objekte, sondern als Wahrscheinlichkeitswellen, die sich überlagern und erst im Moment der Messung einen bestimmten Zustand annehmen. Hier

begegnen wir einer Logik, die auf überraschende Weise an zelluläre Automaten erinnert – diskrete Zustände, lokale Regeln, aber zugleich eine Dynamik, die das Ganze verändert.

Diskrete Natur der Quantenwelt: Auf kleinster Ebene ist die Welt nicht kontinuierlich, sondern gequantelt. Energie, Ladung und Drehimpuls treten nur in bestimmten, diskreten Portionen auf. Diese Diskretheit erinnert an die binären Zustände eines CA: an oder aus, 0 oder 1, aktiv oder inaktiv. Die Quantenphysik legt nahe, dass auch die Natur selbst aus kleinsten Einheiten besteht, die wie Zellen eines gigantischen Gitters wirken.

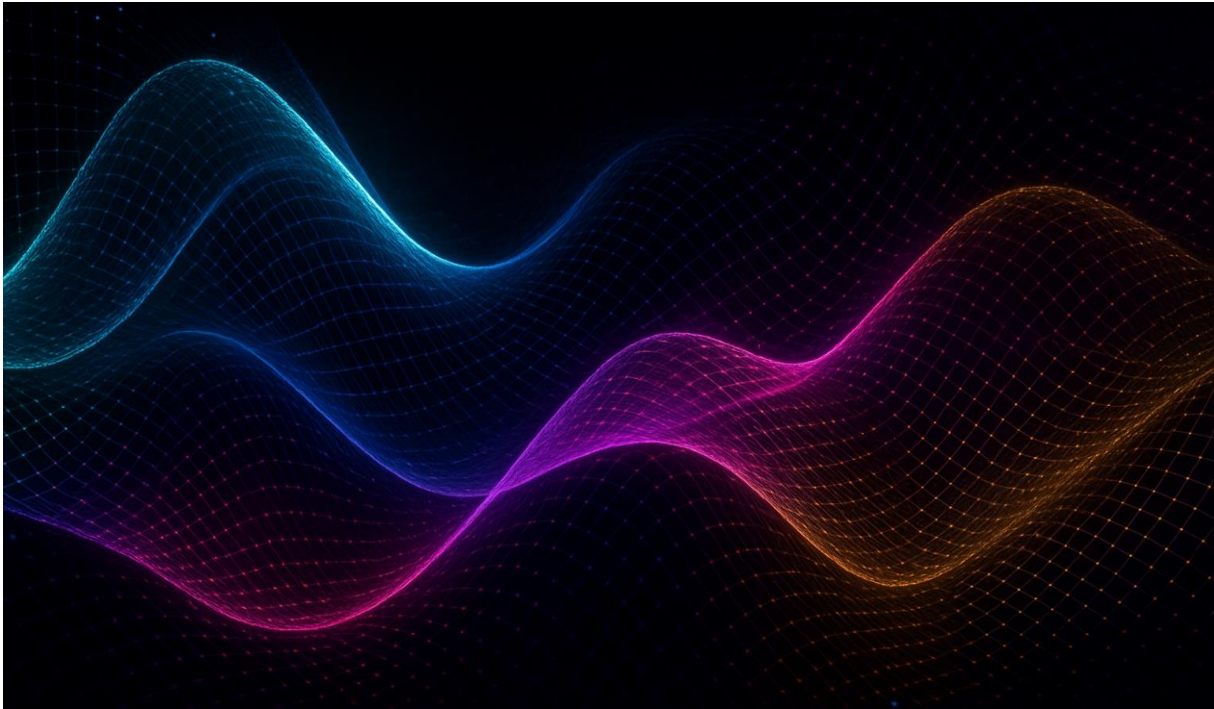


Abbildung 18 Generative – shimmering quantum grid

Superposition und Mehrdeutigkeit: Anders als in klassischen CAs können Quantenobjekte jedoch mehrere Zustände zugleich einnehmen. Ein Elektron kann gleichzeitig „hier“ und „dort“ sein, ein Photon kann mehrere Wege gleichzeitig beschreiten. Diese Superposition macht die Quantenwelt unanschaulich, aber auch mächtig. Sie eröffnet die Möglichkeit, dass Quanten-CAs entstehen, die nicht nur diskrete Regeln abbilden, sondern auch Überlagerungen und Wahrscheinlichkeiten berücksichtigen.

Quanten-Automaten: In den letzten Jahrzehnten haben Physiker Modelle von Quanten-zellulären Automaten entwickelt. Diese Systeme erweitern die klassische CA-Logik, indem sie die Prinzipien der Quantenmechanik einbeziehen: Superposition, Verschränkung, Interferenz. Quanten-CAs könnten nicht nur die Natur auf fundamentaler Ebene modellieren, sondern auch neue Formen von Berechnung ermöglichen, die weit über die Kapazitäten klassischer Computer hinausgehen.

Verschränkung und Nichtlokalität: Eine der größten Herausforderungen für das Automatenbild ist die Quantenverschränkung. Zwei Teilchen können über beliebige Distanzen miteinander verbunden sein, sodass der Zustand des einen sofort den Zustand des anderen beeinflusst. Dies widerspricht der Idee lokaler Regeln, wie sie CAs zugrunde liegen. Doch manche Theorien versuchen, auch diese Phänomene in eine erweiterte Automatenlogik einzubetten, indem sie Informationsflüsse statt räumlicher Nachbarschaften betonen.

Determinismus oder Zufall: Die Quantenmechanik ist probabilistisch – sie erlaubt nur Vorhersagen über Wahrscheinlichkeiten, nicht über sichere Ergebnisse. In einem CA dagegen ist der nächste

Zustand eindeutig durch die Regeln bestimmt. Probabilistische CAs könnten hier eine Brücke schlagen: Systeme, die zwar Regeln befolgen, aber Zufall als inhärentes Element integrieren. So entsteht ein Modell, das der Quantenwelt näherkommt und zugleich ihre emergente Logik erfasst.

Das Universum als Quanten-Automat: Manche Physiker und Philosophen spekulieren, dass das Universum selbst ein Quanten-Automat sein könnte – eine gigantische Informationsmaschine, in der Raum, Zeit und Materie aus diskreten Zuständen bestehen, die nach quantenhaften Regeln interagieren. Diese Sicht verbindet Physik und Metaphysik, Wissenschaft und Spekulation. Ob sie wahr ist, bleibt offen, doch sie zeigt die Kraft der CA-Metapher, selbst die tiefsten Fragen der Natur zu beleuchten.

Von der Quantenwelt führt unser Weg nun in die Philosophie. Im nächsten Kapitel wenden wir uns der Frage zu, wie Automaten überhaupt gedacht werden können – nicht nur als technische Modelle, sondern als Träger von Sinn, Bedeutung und geistiger Deutung.

Philosophie der Automaten – Geist, Sinn und Bedeutung

Zelluläre Automaten sind nicht nur ein mathematisches Spielzeug oder ein Werkzeug für Simulationen, sondern auch ein philosophisches Modell. Sie werfen Fragen auf, die über das Technische hinausgehen: Was bedeutet es, dass komplexe Strukturen aus einfachen Regeln entstehen? Wie lässt sich Geist als emergentes Muster denken? Und was ist Sinn, wenn er sich aus Interaktionen von Teilen ergibt, die selbst keinen Sinn kennen? Diese Fragen führen uns ins Zentrum der Philosophie der Automaten.

Geist als Emergenz: Philosophen haben lange gerungen, das Verhältnis von Materie und Geist zu klären. Dualisten trennten beides strikt, Materialisten reduzierten Geist auf physische Prozesse. Die CA-Metapher eröffnet einen dritten Weg: Geist als emergentes Muster, das aus einfachen, physikalisch erklärbaren Prozessen hervorgeht, ohne auf sie reduzierbar zu sein. So wie im Game of Life Gleiter entstehen, die sich wie eigenständige Wesen verhalten, könnte auch das Bewusstsein ein emergentes Phänomen neuronaler Automaten sein.

Sinn als relationales Phänomen: Sinn existiert nicht in isolierten Elementen, sondern entsteht in Beziehungen. Ein Wort hat keine Bedeutung für sich allein, sondern nur im Kontext eines Satzes. Eine Handlung ist nicht verständlich ohne die sozialen und kulturellen Zusammenhänge, in die sie eingebettet ist. Auch in CAs gilt: Eine Zelle für sich ist bedeutungslos, doch im Muster des Ganzen wird ihre Rolle sichtbar. Sinn ist also ein relationales Phänomen, das nur in der Dynamik des Systems existiert.

Automaten und Bedeutung: Die Frage, ob Automaten Bedeutung erzeugen können, ist zentral. Maschinen verarbeiten Information, aber verstehen sie auch? In einem CA bewegen sich Muster, doch wissen sie etwas über sich selbst? Die Philosophie der Automaten fordert uns heraus, die Grenze zwischen bloßem Funktionieren und Bedeutung zu überdenken. Vielleicht ist Bedeutung nicht etwas Mystisches, sondern das Produkt von Beziehungen, Kontexten und Mustern – eine Eigenschaft, die sich auf höheren Ebenen ergibt.

Automaten und Freiheit: Eine weitere philosophische Frage betrifft die Freiheit. Wenn alles nach Regeln abläuft, bleibt dann Raum für Freiheit? In CAs scheint alles determiniert, doch das entstehende Muster ist oft unvorhersehbar. Freiheit könnte in diesem Sinn nicht die Abwesenheit von Regeln sein, sondern die Vielfalt möglicher Bahnen, die sich innerhalb der Regeln ergeben. Bewusstsein wäre dann ein Automat, der seine Freiheit in der Fülle emergenter Möglichkeiten erlebt.

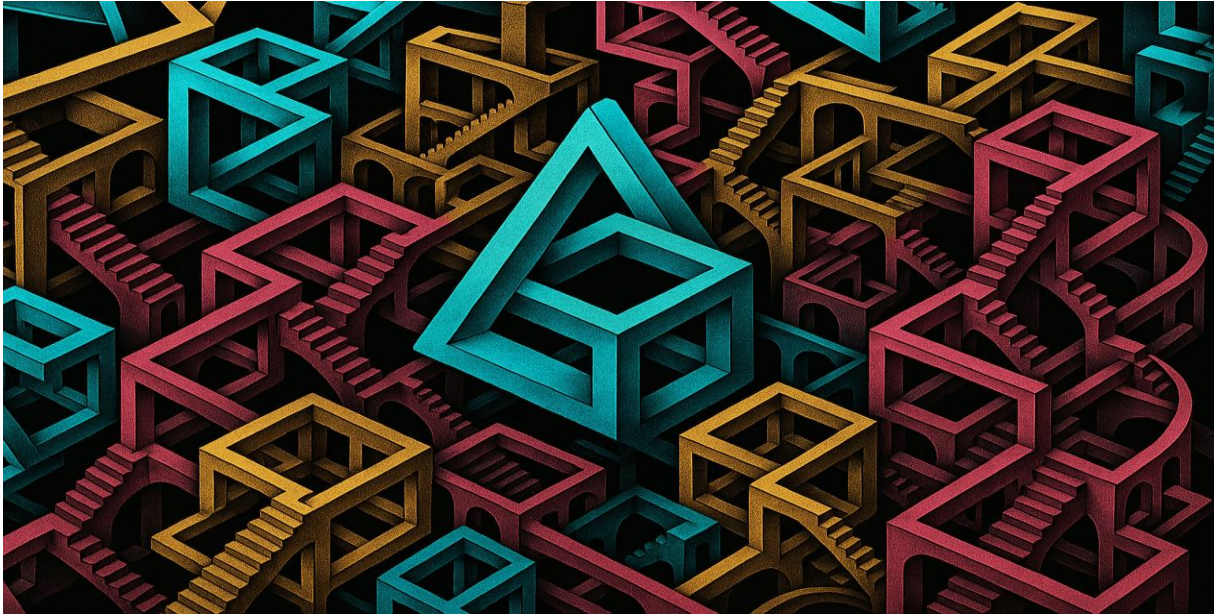


Abbildung 19 Escher – recursive paradox meaning

Philosophie und Automatenlogik: Die Philosophie der Automaten zeigt, dass Denken selbst eine Art Automat ist. Begriffe, Argumente, Logiken folgen Regeln, die miteinander verknüpft werden. Doch in der Interaktion entsteht mehr als Logik: Bedeutung, Sinn, Orientierung. Der Automat ist damit nicht das Gegenteil von Philosophie, sondern ihr Modell – ein Spiegel, in dem wir sehen, wie Geist funktioniert.

Von der allgemeinen Philosophie führt der Weg nun zu einer historischen Gestalt: Leibniz. Im nächsten Kapitel betrachten wir seine Theorie der Monaden, die erstaunlich viel mit der Logik der Automaten gemeinsam hat und die CA-Metapher philosophisch vertieft.

Leibniz und die Monaden – prästabilisierte Harmonie und CA-Logik

Gottfried Wilhelm Leibniz war einer der ersten Denker, der die Welt als ein System verstand, das auf einfachen Regeln beruht. Seine Theorie der Monaden ist ein Versuch, die Einheit von Geist und Materie, von Ordnung und Vielfalt zu erklären. Monaden sind die unteilbaren Grundeinheiten der Wirklichkeit, jede für sich einzigartig, aber in prästablierter Harmonie miteinander verbunden. Diese Philosophie erinnert auf bemerkenswerte Weise an die Logik zellulärer Automaten: auch sie bestehen aus einfachen Einheiten, die gemeinsam ein Ganzes hervorbringen, das mehr ist als die Summe seiner Teile.

Monaden als elementare Einheiten: Für Leibniz waren Monaden die grundlegenden Bausteine des Universums. Sie sind nicht materiell, sondern geistig, und jede enthält ein Spiegelbild des gesamten Kosmos. In gewisser Weise ist jede Monade wie eine Zelle in einem CA: sie kennt nur ihre eigenen Zustände, doch in der Gesamtheit entsteht ein Weltbild.

Prästabilisierte Harmonie: Leibniz' berühmte Idee der prästablierten Harmonie besagt, dass Monaden nicht direkt miteinander interagieren, sondern dass ihre Entwicklung von Anfang an aufeinander abgestimmt ist. So entsteht ein harmonisches Ganzes, ohne dass es unmittelbare Kausalität zwischen den Teilen gibt. Dieses Konzept erinnert an die Regeln eines CA: Jede Zelle folgt nur ihren eigenen Vorschriften, doch die Muster ergeben sich so, als ob sie koordiniert wären.

Automaten und Leibniz: Obwohl Leibniz die Monaden geistig verstand, öffnet seine Philosophie einen Weg zur Automatenlogik. Wenn jedes Element nur sich selbst folgt, aber dennoch das Ganze widerspiegelt, dann ist das Universum ein emergentes System. Leibniz sah in den Monaden eine

geistige Dimension, doch aus moderner Sicht könnte man sie auch als Informationspunkte in einem kosmischen Automaten verstehen.



Abbildung 20 Hilma af Klint – radiant reflective spheres

Leibniz und die Logik der Emergenz: Leibniz war überzeugt, dass in der Vielfalt eine tiefe Ordnung verborgen liegt. Seine Monadenlehre ist ein Versuch, diese Ordnung zu fassen: Einheiten, die für sich geschlossen sind, aber im Zusammenspiel eine Harmonie ergeben. Dieses Denken ist überraschend modern, denn es spiegelt die Grundidee der Emergenz wider – das Auftauchen neuer Eigenschaften, die sich nicht aus den Einzelteilen erklären lassen.

Von der Metaphysik zur Informatik: Man kann Leibniz auch als einen Vorläufer der Informatik sehen. Er träumte von einer „universellen Sprache“, in der alle Wahrheiten durch Berechnungen hervorgebracht werden könnten. Diese Idee erinnert an die formale Logik der Automaten, die einfache Regeln nutzen, um komplexe Systeme zu erzeugen. Leibniz' Vision verbindet Metaphysik, Mathematik und Philosophie in einer Weise, die uns heute noch inspiriert.

Leibniz' Theorie der Monaden zeigt, dass das Denken in elementaren Einheiten und ihren Regeln eine lange Tradition hat. Im nächsten Kapitel wenden wir uns der Mathematik selbst zu – jener Sprache, die als das universelle Regelwerk des Kosmos gilt und zugleich das Fundament der Automatenlogik bildet.

Mathematik als Automat – das Universum der Regeln

Mathematik ist die Sprache der Muster. Sie beschreibt Strukturen, Relationen und Veränderungen, indem sie auf Symbole und Regeln zurückgreift. Alles, was sich in der Mathematik vollzieht, geschieht nach strikten Vorschriften: Axiome, Definitionen, Beweise. In dieser Hinsicht gleicht die Mathematik einem gigantischen Automaten, in dem jede Operation durch Regeln bestimmt ist und dennoch ein Universum unendlicher Vielfalt eröffnet. Sie ist das vielleicht reinste Beispiel dafür, wie aus einfachen Bausteinen unbegrenzte Komplexität hervorgehen kann.

Axiome und Regeln: Am Anfang der Mathematik stehen Axiome – grundlegende Annahmen, die nicht bewiesen, sondern vorausgesetzt werden. Aus diesen Axiomen lassen sich nach bestimmten Regeln unzählige Theoreme ableiten. Diese Struktur entspricht exakt der Logik eines CA: ein Regelwerk, das von einem Startzustand ausgehend in klaren Schritten Muster erzeugt.

Mathematik als emergentes Universum: Die Fülle mathematischer Strukturen – von der Geometrie über die Analysis bis zur Topologie – zeigt, wie reich die Welt der Regeln ist. Kein Mathematiker kann alle Konsequenzen eines Axiomensystems im Voraus überblicken. Neue Theorien tauchen auf, wie unerwartete Muster in einem CA. So wird die Mathematik selbst zu einem Universum, das sich aus Regeln entfaltet, deren Tragweite oft erst im Nachhinein sichtbar wird.

Die Schönheit der Strukturen: Mathematiker sprechen häufig von der Schönheit einer Formel oder eines Beweises. Diese Schönheit liegt in der Eleganz, mit der aus wenigen Regeln ein komplexes, aber klares Muster hervorgeht. Genau wie bei CAs besteht die Faszination darin, dass Einfachheit und Tiefe in einem unerwarteten Gleichgewicht stehen.

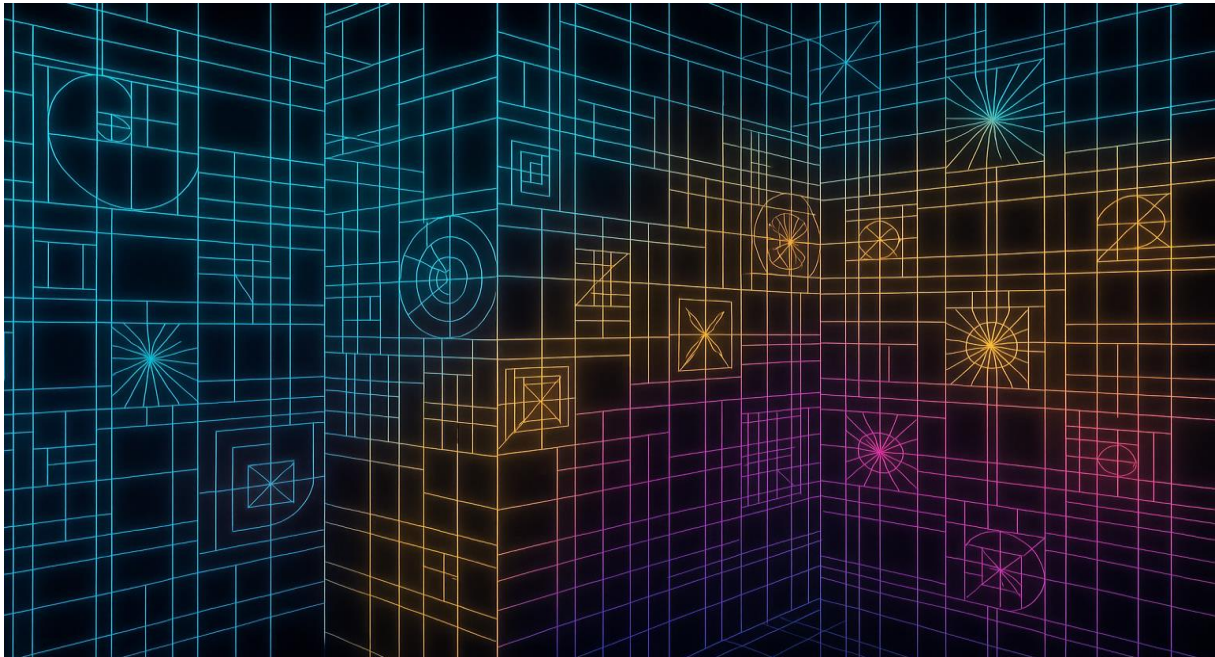


Abbildung 21 Mondrian/Generative – infinite mathematical grids

Mathematik und Realität: Die alte Frage lautet, ob die Mathematik erfunden oder entdeckt ist. Ist sie ein menschliches Konstrukt, oder existieren ihre Strukturen unabhängig von uns? Die Automatenmetapher liefert hier einen möglichen Zugang: Wie ein CA entfaltet sich die Mathematik, sobald die Regeln gesetzt sind. Wir entdecken, was notwendig aus ihnen folgt, auch wenn wir es nicht erfunden haben. Die Mathematik ist damit wie ein Universum, das aus den Axiomen unausweichlich hervorgeht.

Mathematik und Bewusstsein: Schließlich ist Mathematik nicht nur abstrakt, sondern eng mit dem Bewusstsein verbunden. Sie ist die Sprache, in der wir die Welt beschreiben, und zugleich ein Instrument, das unser Denken formt. Vielleicht ist das Gehirn selbst ein mathematischer Automat, der Muster erkennt, Regeln abstrahiert und Strukturen erschafft. In diesem Sinn verbindet Mathematik die Welt der Automaten mit der Welt des Geistes.

Die Mathematik zeigt uns, dass Regeln ganze Universen hervorbringen können. Im nächsten Kapitel wenden wir uns einer noch persönlicheren Ebene zu: dem Traum, jener inneren Welt, in der unser Bewusstsein eigene Automaten erschafft und symbolische Realitäten hervorbringt.

Traum und Psyche als Automat – innere Welten des Bewusstseins

Träume sind ein Tor zu einer Welt, die nur in unserem Inneren existiert und doch oft realistischer wirkt als die Wirklichkeit. In ihnen entfaltet sich das Bewusstsein in Szenen, Symbolen und Geschichten, die aus der Tiefe der Psyche aufsteigen. Betrachtet man Träume unter der Perspektive der zellulären

Automaten, so erscheinen sie als innere Systeme, in denen einfache Mechanismen des Gehirns komplexe und manchmal unvorhersehbare Bilderwelten hervorbringen. Die Psyche wird zu einem Automaten, der im Schlaf neue Muster erzeugt, gespeist von Erinnerungen, Emotionen und Archetypen.

Traumlogik und Regelbruch: Träume folgen oft keiner linearen Logik. Orte und Zeiten wechseln abrupt, Figuren verwandeln sich, Kausalität wird aufgehoben. Dennoch gibt es Strukturen: wiederkehrende Themen, Symbole und Motive. Diese „Traumlogik“ ähnelt einem CA, das mit Regeln arbeitet, die sich von unseren alltäglichen Erwartungen unterscheiden. Das Traumuniversum ist ein Automat eigener Ordnung, der uns zeigt, wie flexibel und kreativ das Bewusstsein sein kann.

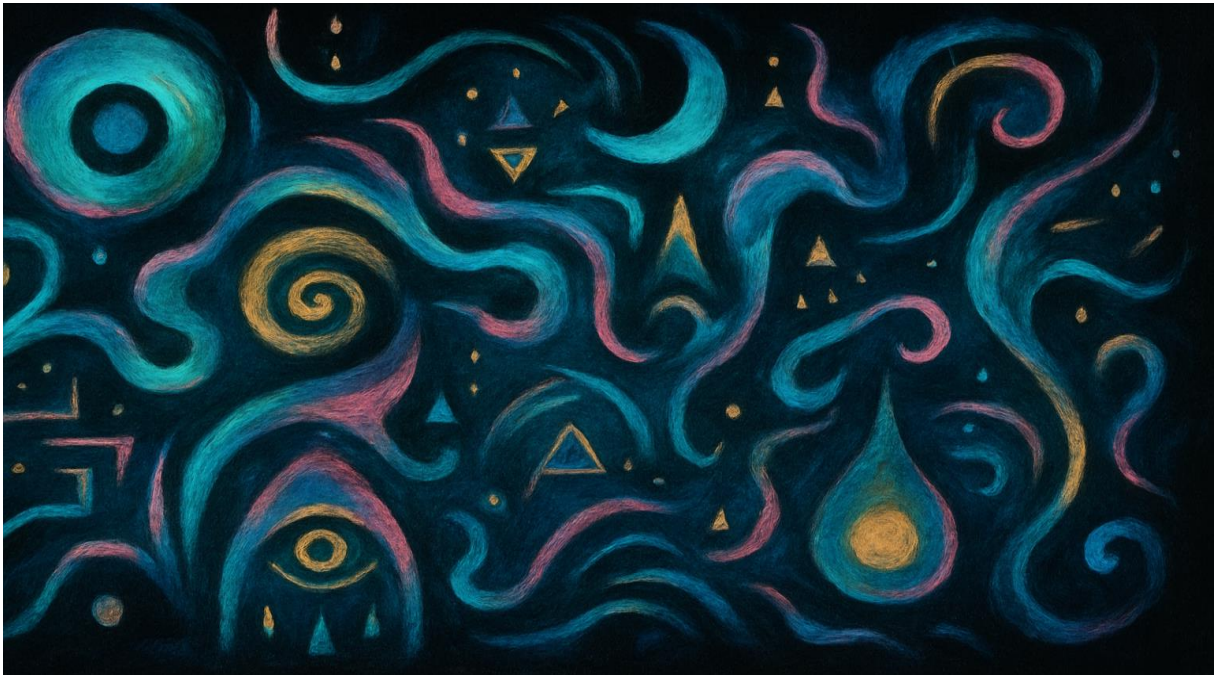


Abbildung 22 Kandinsky/Surrealism – surreal dream patterns

Symbole und Archetypen: Carl Gustav Jung deutete Träume als Ausdruck kollektiver Archetypen. Symbole wie Wasser, Tiere, Häuser oder Reisen tauchen immer wieder auf, unabhängig von Kultur und Zeit. Sie sind wie stabile Muster im CA – emergente Gestalten, die aus der Tiefe der Psyche hervorbrechen. Sie bilden eine Sprache, die nicht bewusst erlernt wird, sondern dem Bewusstsein innewohnt.

Neurobiologie des Träumens: Auf neurobiologischer Ebene entstehen Träume aus dem Zusammenspiel von Hirnarealen, die im REM-Schlaf aktiv sind. Neuronen feuern in spontanen Mustern, das Gehirn konstruiert daraus Szenen, die das Erleben füllen. Diese Prozesse sind hochgradig regelhaft, aber sie führen zu einem Innenleben, das voller Überraschungen steckt. Wie im CA entstehen aus der Aktivität einfacher Elemente ganze Welten.

Träume als Simulation: Manche Forscher sehen Träume als eine Art Simulationstraining. Das Gehirn übt Gefahren, Konflikte und soziale Situationen durch, um auf das Leben vorbereitet zu sein. In dieser Sichtweise sind Träume Automaten, die Szenarien generieren, die nicht real sind, aber uns auf die Realität vorbereiten. Das Traum-Ich bewegt sich durch symbolische Muster, die von der Psyche erzeugt werden.

Die Psyche als dynamischer Automat: Auch im wachen Zustand zeigt sich die Psyche als ein System von Mustern. Gedankenketten, Emotionen, Erinnerungen – all dies sind Automatismen, die ineinander

greifen. Doch wie bei CAs entstehen immer wieder neue Gestalten, die nicht planbar sind. Das Ich ist damit ein autopoietischer Automat, der seine eigene innere Welt hervorbringt.

Träume und Psyche zeigen, dass Bewusstsein nicht nur äußere Realität abbildet, sondern innere Welten erschafft. Im nächsten Kapitel wenden wir uns den probabilistischen Automaten zu – Systemen, die den Zufall integrieren und so eine Brücke schlagen zwischen Determinismus, Chaos und Freiheit.

Probabilistische Automaten – Zufall, Chaos und Freiheit

Nicht alle Automaten folgen starren, deterministischen Regeln. In probabilistischen Automaten ist der nächste Zustand einer Zelle nicht eindeutig festgelegt, sondern tritt mit einer bestimmten Wahrscheinlichkeit ein. Damit öffnet sich das System für den Zufall, und aus dieser Offenheit entstehen neue Dynamiken, die zwischen Ordnung und Chaos oszillieren. Probabilistische Automaten sind ein Modell dafür, wie sich Freiheit in Systemen zeigen kann, die ansonsten strikten Regeln folgen.

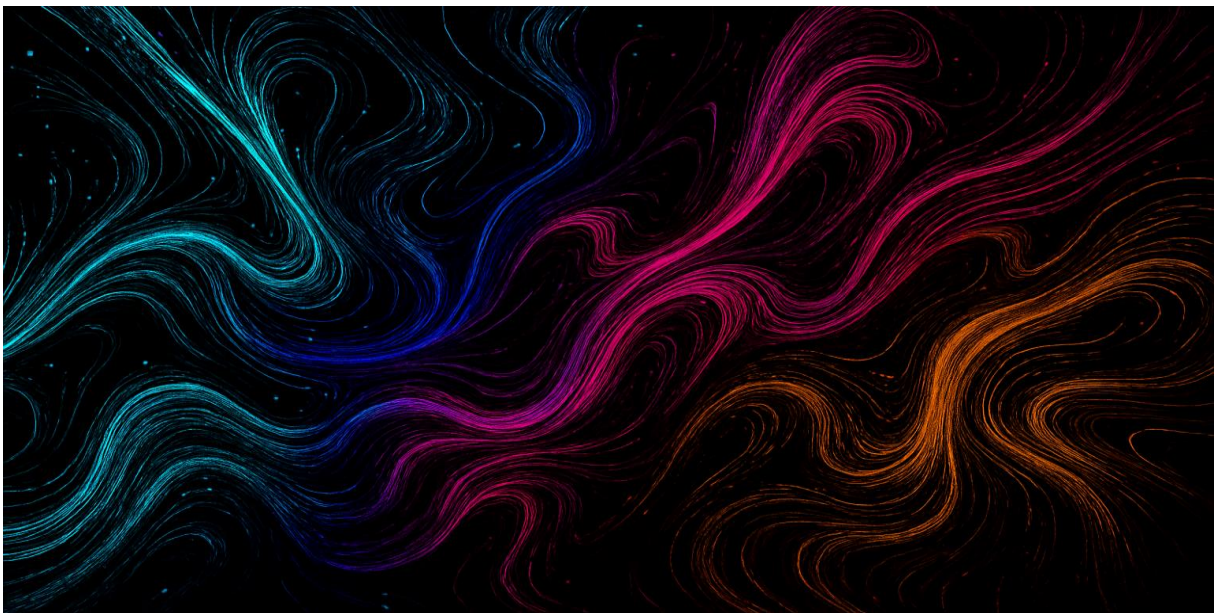


Abbildung 23 Generative – order randomness balance

Determinismus und Vorhersagbarkeit: Klassische CAs sind vollständig deterministisch. Ein gegebener Anfangszustand und ein festes Regelwerk führen immer zum gleichen Ergebnis. Dies macht sie gut vorhersagbar und analysierbar, aber auch begrenzt. Die Welt jedoch enthält Zufall, Unbestimmtheit und Unvorhersagbarkeit. Probabilistische Modelle versuchen, diese Dimension einzufangen.

Zufall als kreative Kraft: Zufall wird oft als Störung gesehen, doch er kann auch Quelle von Kreativität sein. Mutationen in der Evolution sind zufällig, doch ohne sie gäbe es keine Vielfalt. Auch in der Kunst und im Denken führt das Unerwartete zu neuen Möglichkeiten. Probabilistische Automaten nutzen Zufall als Motor für Vielfalt, indem sie neue Wege öffnen, die im rein Deterministischen verschlossen bleiben.

Chaos und Freiheit: Wenn Systeme Zufall integrieren, entsteht Chaos – aber auch Freiheit. Chaos bedeutet nicht Sinnlosigkeit, sondern eine hohe Empfindlichkeit für Anfangsbedingungen. In solchen Systemen kann eine kleine Abweichung große Unterschiede erzeugen. Freiheit zeigt sich darin, dass nicht alles im Voraus bestimmt ist, sondern dass verschiedene Wege offenstehen.

Probabilistische Automaten und Bewusstsein: Auch das Bewusstsein scheint Elemente des Zufalls zu enthalten. Gedanken tauchen unerwartet auf, Ideen erscheinen plötzlich, Träume folgen keiner strikten Logik. Diese spontane Kreativität könnte das Resultat probabilistischer Prozesse sein, die im Gehirn wirken. Vielleicht ist Freiheit im Denken nicht die Abwesenheit von Regeln, sondern die Integration des Zufalls in geordnete Systeme.

Grenze zwischen Zufall und Sinn: Der entscheidende Punkt ist, dass Zufall allein nicht genügt. Er muss durch Regeln geformt werden, um Bedeutung zu erzeugen. Probabilistische Automaten sind spannend, weil sie beide Seiten verbinden: die Strenge der Regeln und die Offenheit des Zufalls. Sie sind ein Modell dafür, wie Freiheit in einer Welt möglich ist, die von Gesetzen bestimmt wird.

Indem wir Zufall und Chaos in die Automatenlogik integrieren, kommen wir der Idee einer umfassenden Weltsimulation näher. Im nächsten Kapitel untersuchen wir die Simulationshypothese und fragen, ob unser gesamtes Universum selbst ein gigantischer Automat sein könnte, der von unbekanntem Regeln gesteuert wird.

Die Simulationshypothese – Realität als gigantischer Automat

Die Simulationshypothese ist eine der provokantesten Ideen unserer Zeit. Sie stellt die Frage, ob unsere Realität vielleicht nicht die „wahre“ Wirklichkeit ist, sondern eine Simulation, erschaffen von einer höheren Intelligenz oder einer künftigen Zivilisation. Diese Hypothese greift genau das auf, was zelluläre Automaten so eindrucksvoll zeigen: dass aus einfachen Regeln Welten entstehen können, die für ihre Bewohner real wirken. Wenn dies im Kleinen gilt, warum nicht auch im Großen?

Die Argumentation von Nick Bostrom: Der Philosoph Nick Bostrom formulierte die Hypothese in drei Thesen: Entweder (1) intelligente Zivilisationen erreichen nie den technologischen Stand, um ganze Universen zu simulieren, oder (2) sie hätten zwar die Fähigkeit, tun es aber nicht, oder (3) wir leben mit hoher Wahrscheinlichkeit selbst in einer Simulation. Denn wenn Simulationen möglich sind, könnten viele davon existieren – und die Wahrscheinlichkeit, dass wir in der einen „echten“ Realität leben, wäre verschwindend gering.

CAs als Beweis des Prinzips: Zelluläre Automaten sind ein überzeugendes Beispiel dafür, wie eine simulierte Realität entstehen kann. Im „Game of Life“ gibt es Strukturen, die wie Organismen erscheinen, sich bewegen, interagieren und sogar primitive Rechenoperationen ausführen. Für ein Wesen, das in dieser Welt lebt, wäre die Simulation ununterscheidbar von Realität. Wenn wir in einem CA eine Welt erschaffen können, die uns überrascht – warum sollte nicht auch unsere Welt ein solcher Automat sein, erschaffen von „außerhalb“?

Realität und Täuschung: Die Simulationshypothese fordert unser Verständnis von Realität heraus. Was bedeutet „wirklich“, wenn wir uns in einer Simulation befinden? Ist eine simulierte Erfahrung weniger real, wenn sie für uns subjektiv wahrnehmbar ist? Schon heute verschwimmen die Grenzen zwischen Wirklichkeit und Simulation in virtuellen Welten, Videospielen und immersiven Technologien. Die Hypothese hebt diese Entwicklung nur auf eine kosmische Ebene.

Ethik und Verantwortung: Wenn wir tatsächlich in einer Simulation leben, stellt sich die Frage nach dem Sinn. Wer ist der „Programmierer“? Was ist der Zweck? Und haben wir innerhalb dieser Simulation eine besondere Verantwortung? Manche deuten die Hypothese religiös, sehen im Programmierer eine Analogie zu Gott. Andere verstehen sie rein technisch: als Hinweis darauf, dass Realität letztlich Informationsverarbeitung ist. In beiden Fällen zwingt sie uns, über unsere Rolle nachzudenken.



Abbildung 24 Escher/Generative – infinite simulated grids

Simulation und Bewusstsein: Ein zentrales Problem bleibt: Kann Bewusstsein in einer Simulation echt sein? Oder ist es nur eine Illusion, die perfekt nachgeahmt wird? Die CA-Metapher legt nahe, dass Bewusstsein emergent sein kann, egal ob das Substrat „wirklich“ oder „simuliert“ ist. Wenn unsere Erfahrung echt für uns ist, dann ist auch unser Bewusstsein echt – selbst wenn es auf einem kosmischen Computer läuft.

Die Simulationshypothese führt die Automatenlogik ins Extrem: vom kleinen Raster zum Universum selbst. Im nächsten Kapitel wenden wir uns einem anderen Bereich zu, in dem Regeln und Muster Welten erschaffen – der Sprache der Kunstform Mathematik, die in Theorien, Beweisen und Modellen die Strukturen unserer Realität sichtbar macht.

Schlussbetrachtung – CAs als Brücke zwischen Natur, Geist und Kosmos

Am Ende dieser Reise durch die Welt der zellulären Automaten zeigt sich, dass sie weit mehr sind als ein mathematisches Modell. Sie sind ein Denkwerkzeug, ein Spiegel und eine Brücke. Von der Biologie über die Gesellschaft bis hin zur Quantenphysik und zur Spiritualität haben wir gesehen, dass einfache Regeln komplexe Welten hervorbringen können. CAs sind ein Modell für Emergenz, für das Geheimnis, wie aus dem Zusammenspiel kleiner Teile etwas Neues entsteht, das größer ist als die Summe seiner Bestandteile.

Natur und Technik: In der Natur begegnen uns CAs in Pflanzen, Schwärmen, Wetter und Viren. In der Technik erscheinen sie in Algorithmen, Simulationen und Robotern. Beide Bereiche zeigen, dass Automaten nicht abstrakt bleiben, sondern konkrete Dynamik erzeugen. Die Logik der Regeln ist universell – sie prägt das Wachstum von Kristallen ebenso wie die Ausbreitung von Informationen im Internet.

Geist und Bewusstsein: Auch das Bewusstsein lässt sich durch die Automaten-Metapher besser verstehen. Neuronen agieren wie Zellen im Gitter, Gedanken entstehen aus ihrer Interaktion, und das Ich ist das emergente Muster, das sich daraus bildet. Zwar bleibt das „harte Problem“ ungelöst, doch CAs machen deutlich, wie nah Bewusstsein an der Logik der Emergenz liegt. Sie zeigen, dass aus einfachen Operationen eine Welt des Innenlebens hervorgehen kann – ein Rätsel, das uns zugleich fasziniert und herausfordert.

Kosmos und Quanten: Der Kosmos selbst kann als gigantischer Automat gesehen werden, dessen Gesetze einfach, aber tiefgreifend sind. Galaxien, Sterne und Planeten sind Muster, die aus diesen Gesetzen hervorgehen. In der Quantenphysik wiederum zeigt sich die Diskretheit der Welt, die der Logik von Automaten noch näherkommt. Ob unser Universum tatsächlich ein CA ist oder nicht, bleibt offen – doch die Metapher zwingt uns, die Grundlagen der Realität neu zu denken.

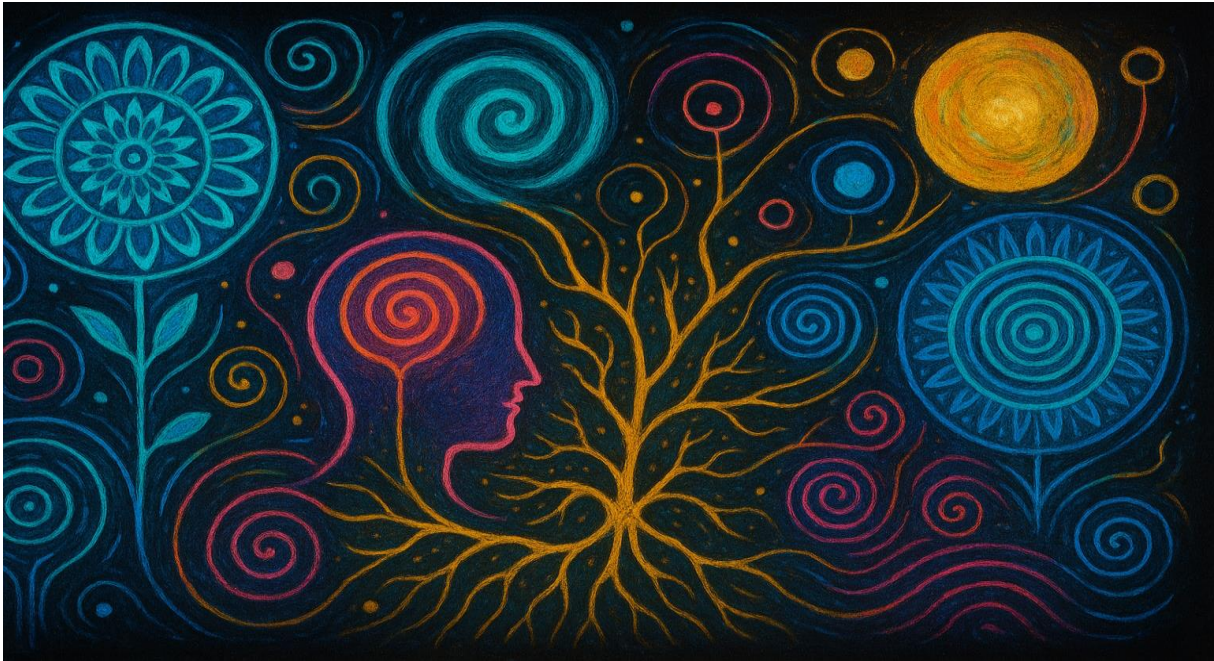


Abbildung 25 Kandinsky/Hilma af Klint – infinite mystical unity

Philosophie und Spiritualität: Auch in der Philosophie und in spirituellen Traditionen ist die Automatenlogik präsent. Leibniz sah in den Monaden die Spiegelung des Kosmos, Mystiker erleben in geometrischen Symbolen die Einheit der Welt, und moderne Denker sehen in der Simulationshypothese die Möglichkeit, dass wir selbst in einem gigantischen Automaten leben. CAs sind damit nicht nur Modelle der Wissenschaft, sondern auch Symbole des Sinns.

Die Brücke der Automaten: Die vielleicht wichtigste Erkenntnis ist, dass CAs Brücken schlagen: zwischen Natur und Technik, zwischen Geist und Kosmos, zwischen Wissenschaft und Spiritualität. Sie sind ein Modell, das unterschiedliche Bereiche miteinander verbindet, weil sie das Prinzip der Emergenz sichtbar machen. In einer Zeit, in der die Welt immer komplexer wird, erinnern sie uns daran, dass Komplexität nicht Chaos bedeutet, sondern Ordnung, die aus Interaktion entsteht.

So endet diese Erkundung nicht mit einer endgültigen Antwort, sondern mit einer offenen Frage: Wenn einfache Regeln so viel Komplexität erzeugen können – welche verborgenen Muster warten dann noch darauf, entdeckt zu werden? Vielleicht ist die größte Leistung der CAs nicht, dass sie Antworten geben, sondern dass sie uns lehren, die Welt als ein lebendiges Puzzle zu sehen, das sich ständig neu zusammensetzt.

Epilog – Das offene Puzzle des Bewusstseins

Am Ende dieser langen Erkundung bleibt die Faszination, dass aus einfachen Regeln ganze Welten entstehen können. Zelluläre Automaten haben uns gezeigt, wie aus kleinen, lokalen Interaktionen Muster hervorgehen, die nicht vorhersehbar, nicht planbar und dennoch unvermeidlich erscheinen. In ihnen spiegeln sich Natur, Gesellschaft, Technik, Kunst, Philosophie und sogar Spiritualität.

Das Bewusstsein war unser roter Faden. Wir haben es als Puzzle betrachtet, das aus vielen Teilen besteht, deren Zusammenspiel etwas Neues hervorbringt. Ob in den Neuronen des Gehirns, den

Symbolen der Sprache, den Bewegungen von Schwärmen oder den Galaxien des Kosmos – immer wieder begegnet uns dieselbe Logik: das Ganze ist mehr als die Summe seiner Teile.

Doch ein Rätsel bleibt. Warum erleben wir? Warum gibt es ein Innenleben, das sich anfühlt, das Bedeutung trägt? Automaten können uns viel erklären, sie können uns Werkzeuge geben, um Emergenz zu verstehen, doch sie lösen nicht das Geheimnis der Subjektivität. Vielleicht ist es gerade dieses Unerklärliche, das den Menschen antreibt, weiterzuforschen, weiterzudenken, weiterzuträumen.

Zelluläre Automaten sind eine Brücke. Sie verbinden Mathematik mit Biologie, Technik mit Philosophie, Spiritualität mit Wissenschaft. Sie öffnen den Blick dafür, dass Komplexität nicht undurchschaubar ist, sondern aus einfachen Regeln erwächst. Doch sie erinnern uns auch daran, dass jede Erklärung ihre Grenzen hat – und dass im Unbekannten immer ein Raum bleibt für Staunen, für Poesie, für das Geheimnis des Lebens.

So bleibt das Puzzle unvollendet. Und vielleicht ist genau das seine Schönheit: dass es uns zwingt, immer neue Stücke zu suchen, immer neue Muster zu entdecken. Das Bewusstsein, die Natur, der Kosmos – sie sind offene Spiele, die sich selbst weiterschreiben. Wir sind Teil dieses Spiels, Zellen in einem größeren Automaten, und zugleich die Beobachter, die ihm Bedeutung verleihen.

Das letzte Bild, das bleibt, ist nicht das einer fertigen Lösung, sondern das einer lebendigen Bewegung. Das Puzzle des Bewusstseins ist kein starres Werk, sondern ein Prozess, der niemals endet. Es lädt uns ein, weiterzuschauen, weiterzufragen – und in jedem Muster einen Hinweis auf das Ganze zu sehen.

Glossar

Algorithmus: Schrittweise Vorschrift zur Lösung eines Problems oder zur Durchführung einer Berechnung.

Archetyp: Nach Carl Gustav Jung ein universelles Symbol oder Urbild im kollektiven Unbewussten.

Autopoiesis: Fähigkeit eines Systems, sich selbst zu erzeugen und zu erhalten.

Automat: Ein System, das nach festen Regeln Zustände verändert, ohne Eingriffe von außen.

Bewusstsein: Subjektives Erleben und innere Wahrnehmung, die über reine Informationsverarbeitung hinausgeht.

Binär: Darstellung in zwei Zuständen, typischerweise 0 und 1.

Chaos: Zustand hoher Unvorhersagbarkeit, der dennoch inneren Mustern folgt.

Code: Symbolische Darstellung von Information, z. B. in Sprache oder Programmierung.

Computational Universe: Idee von Stephen Wolfram, dass das Universum selbst eine Berechnung ist.

Determinismus: Prinzip, dass aus gegebenen Bedingungen eindeutig ein bestimmtes Ergebnis folgt.

DNA: Träger der genetischen Information, aufgebaut aus vier Basen.

Domäne: Abgeschlossener Bereich, in dem ein System seine Regeln entfaltet.

Emergenz: Auftreten neuer Eigenschaften auf einer höheren Ebene, die sich nicht direkt aus den Einzelteilen ableiten lassen.

Evolution: Entwicklung von Arten durch Variation, Mutation und Selektion.

Freiheit: Möglichkeit, zwischen verschiedenen Handlungswegen zu wählen; in Automaten Logik der Offenheit.

Fraktal: Selbstähnliche geometrische Struktur, die auf verschiedenen Skalen wiederkehrt.

Galaxie: Riesige Ansammlung von Sternen, Gas und Dunkler Materie im Kosmos.

Gehirn: Zentrales Organ des Nervensystems, bestehend aus Milliarden Neuronen.

Gen: Abschnitt der DNA, der die Bauanleitung für ein Protein enthält.

Gesellschaft: Kollektiv von Individuen, die durch Regeln, Kommunikation und Institutionen verbunden sind.

Glider: Ein sich bewegendes Muster im „Game of Life“, Symbol für emergente Strukturen.

Grid: Raster oder Gitter, in dem CAs ihre Regeln entfalten.

Harmonie: Zustand ausgewogener Beziehungen zwischen Teilen, oft in Philosophie und Kunst betont.

Information: Bedeutungstragende Struktur, die aus Daten und deren Interpretation entsteht.

Integration: Verknüpfung vieler Teile zu einem kohärenten Ganzen.

Iteration: Wiederholung eines Prozesses in mehreren Schritten.

Kognition: Fähigkeit, Informationen aufzunehmen, zu verarbeiten und Wissen zu bilden.

Komplexität: Zusammenspiel vieler Teile, das zu schwer durchschaubaren Mustern führt.

Kontext: Umgebung oder Rahmen, in dem ein System funktioniert und Bedeutung erhält.

Kosmos: Gesamtheit aller Strukturen und Ordnungen des Universums.

Künstliche Intelligenz: Systeme, die Aufgaben erfüllen, die menschlicher Intelligenz ähneln.

Mathematik: Wissenschaft von Zahlen, Strukturen, Mustern und logischen Regeln.

Mem: Kulturelle Informationseinheit, die sich wie ein Virus verbreitet.

Metapher: Bildhafter Ausdruck, der komplexe Zusammenhänge verständlich macht.

Monade: Nach Leibniz die elementare geistige Einheit der Wirklichkeit.

Muster: Wiederkehrende Struktur, die Ordnung erkennen lässt.

Neuron: Nervenzelle, die elektrische Signale verarbeitet und weiterleitet.

Nichtlinearität: Verhalten eines Systems, bei dem kleine Ursachen große Effekte haben können.

Philosophie: Liebe zur Weisheit; Suche nach Sinn, Wahrheit und Erkenntnis.

Probabilistisch: Auf Wahrscheinlichkeiten beruhend, nicht strikt deterministisch.

Psyche: Gesamtheit von Bewusstsein und Unbewusstem im Menschen.

Quantenphysik: Physik kleinster Teilchen, die Diskretheit, Superposition und Verschränkung beschreibt.

Regel: Vorschrift, nach der ein Automat Zustände verändert.

Schwarm: Kollektives Verhalten vieler Individuen nach einfachen lokalen Regeln.

Selbstorganisation: Prozess, bei dem Systeme Ordnung aus sich selbst heraus schaffen.

Simulation: Nachbildung eines Prozesses oder einer Realität in vereinfachter Form.

Spiritualität: Suche nach Sinn, Transzendenz und innerer Verbindung mit dem Ganzen.

Superposition: Quantenphänomen, bei dem ein System mehrere Zustände zugleich einnehmen kann.

Symbol: Zeichen, das über sich hinausweist und Bedeutung trägt.

Traum: Innere Erfahrung während des Schlafs, die symbolische Muster und Geschichten hervorbringt.

Universum: Gesamtheit aller Raum-Zeit-Strukturen, Materie und Energie.

Zufall: Ereignis ohne Vorhersagbarkeit, das Systeme offen und kreativ macht.

Zellulärer Automat (CA): Rechenmodell, das auf einfachen Regeln beruht und komplexe Muster hervorbringt.

Abbildungsverzeichnis

Abbildung 1 Mondrian – geometrische leuchtende Raster	4
Abbildung 2 Kandinsky – abstract radiant fields	6
Abbildung 3 Escher – paradox infinite patterns	8
Abbildung 4 Hilma af Klint – mystical organic symbols	9
Abbildung 5 Generative Art – fractal self-sustaining cells	10
Abbildung 6 Escher/Kandinsky – cosmic spiral patterns	12
Abbildung 7 Vasarely – pulsating neural depth	13
Abbildung 8 Generative/Vasarely – fractal natural swarms	14
Abbildung 9 Kandinsky/Generative – explosive biological diversity	16
Abbildung 10 Vasarely – glowing social networks	17
Abbildung 11 Mondrian – structured symbolic grid	18
Abbildung 12 Escher/Kandinsky – surreal cinematic patterns	20
Abbildung 13 Hilma af Klint – mystical symbolic geometry	21
Abbildung 14 Escher/Mondrian – robotic self-replication	22
Abbildung 15 Vasarely/Generative – flowing information streams	23
Abbildung 16 Generative – humanoid abstract emergence	25
Abbildung 17 Escher/Kandinsky – surreal cinematic grids	26
Abbildung 18 Generative – shimmering quantum grid	27
Abbildung 19 Escher – recursive paradox meaning	29
Abbildung 20 Hilma af Klint – radiant reflective spheres	30
Abbildung 21 Mondrian/Generative – infinite mathematical grids	31
Abbildung 22 Kandinsky/Surrealism – surreal dream patterns	32
Abbildung 23 Generative – order randomness balance	33
Abbildung 24 Escher/Generative – infinite simulated grids	35
Abbildung 25 Kandinsky/Hilma af Klint – infinite mystical unity	36