

# Panpsychologie

Dr. Manfred Litzlbauer

# Inhalt

Inhalt.....	2
Vorwort .....	3
Einleitung: Das Rätsel des Bewusstseins .....	3
Philosophische Ursprünge des Panpsychismus.....	6
Panpsychismus in Renaissance und Neuzeit .....	8
Panpsychismus im 19. und 20. Jahrhundert.....	10
Panpsychismus in der Gegenwart .....	12
Panpsychismus und die Naturwissenschaften .....	14
Kritik und Einwände gegen den Panpsychismus .....	17
Alternativen zum Panpsychismus.....	19
Panpsychismus als Weltanschauung .....	23
Panpsychismus in Wissenschaft, Kultur und Alltag.....	25
Panpsychismus und die Zukunft.....	27
Grenzen und Kritik am Panpsychismus .....	29
Panpsychismus als globales Projekt .....	35
Panpsychismus im Spiegel anderer Disziplinen.....	37
Panpsychismus und die Einheit des Wissens .....	39
Bewusstsein als Grund des Seins.....	43
Nachwort - Ein persönlicher Ausblick.....	44
Abbildungsverzeichnis.....	49

## Vorwort

Es gibt Orte, die einen Menschen prägen, lange bevor er versteht, warum. Für mich war es der wilde Bach hinter unserem Haus, der wie ein kleiner Urwald wirkte. Das Rauschen des Wassers, das Spiel des Lichts zwischen den Blättern, das geheimnisvolle Leben im Unterholz – all das ließ mich früh spüren, dass die Natur nicht bloß aus „Dingen“ besteht. In ihrer Bewegung, in ihrem Wachsen und Rauschen lag etwas, das sich wie ein eigenes Bewusstsein anfühlte. Ich konnte es nicht benennen, aber ich wusste: Die Welt lebt.

Gleichzeitig trugen meine frühen Jahre auch eine andere Erfahrung in sich – eine Erinnerung an etwas, das ich selbst nie erlebt habe, das aber in der Luft lag: der Krieg. Flugzeuge, Kanonen, Bilder der Zerstörung, Geschichten voller Angst und Entbehrung. Es war, als ob eine unsichtbare Wolke der Gewalt über allem schwebte. Auch das gehört zu meiner Grundprägung: die Einsicht, dass der Mensch fähig ist, die Welt zu zerstören, wenn er sie nur als lebloses Objekt betrachtet.

Und schließlich war da eine Gewissheit, die mich nie losgelassen hat: dass mein Weg nicht mit der Jugend enden würde. Ich wusste schon früh, dass ich auch im späteren Alter noch studieren musste – nicht aus Pflicht, sondern aus innerem Drang. Es war, als würde in mir eine Stimme flüstern: Du bist erst unterwegs, der Weg geht weiter, dein Lernen hört nicht auf.

Diese drei Erfahrungen – das Lebendige der Natur, das drohende Dunkel der Zerstörung, und der unaufhörliche Ruf nach Wissen – haben mich zu diesem Buch geführt. Denn der Panpsychismus ist für mich nicht nur eine philosophische Theorie. Er ist eine Sprache, die all das ausdrücken kann, was ich in meinem Leben gespürt habe: dass die Natur lebt, dass wir ihr verbunden sind, dass unsere Gedanken und unser Bewusstsein nicht vom Kosmos getrennt, sondern sein innerstes Wesen sind.

Philip Goff formuliert es in *Galileo's Error* so: *„Wenn wir Bewusstsein einfach als fundamentale Eigenschaft der Natur akzeptieren – so wie Masse oder Ladung –, dann verschwindet das Rätsel nicht, aber es erscheint auf einmal viel weniger paradox.“*

Dieses Buch ist mein Versuch, diesen Gedanken nachzugehen – wissenschaftlich, philosophisch und zugleich persönlich. Es ist das Ergebnis meiner Suche nach einem Weltbild, das nicht nur erklärt, sondern auch verbindet.

Mögen die folgenden Seiten für dich, liebe Leserin, lieber Leser, ein Anstoß sein, die Welt mit neuen Augen zu sehen – als Kosmos voller Innerlichkeit.

## Einleitung: Das Rätsel des Bewusstseins

### Ein uraltes Rätsel

Seit Anbeginn der Menschheit fragt der Mensch nicht nur nach der Welt um ihn herum, sondern auch nach seinem eigenen Inneren. Schon die ersten Mythen, die ältesten Rituale und die frühesten philosophischen Fragmente drehen sich um das eine Mysterium: das Bewusstsein. Warum gibt es das subjektive Erleben? Warum fühlt es sich „nach etwas“ an, Mensch zu sein, zu sehen, zu fühlen, zu leiden oder zu hoffen?

Das Rätsel des Bewusstseins ist kein modisches Phänomen der Neurowissenschaften, sondern eines der großen Urprobleme der Philosophie. Schon die Vorsokratiker erkannten, dass man nicht nur erklären muss, wie sich Dinge bewegen oder wie Materie aufgebaut ist, sondern auch, wie es möglich ist, dass Wesen etwas erleben. Thales von Milet soll gesagt haben, dass „alles voller Götter“ sei – eine frühe Formulierung, die darauf hindeutet, dass er überall eine Art innere Beseeltheit vermutete.

Die späteren Philosophen systematisierten dieses Denken. Aristoteles unterschied in *De Anima* zwischen verschiedenen Seelenvermögen: das vegetative Leben der Pflanzen, das empfindende Leben

der Tiere und das denkende Leben des Menschen. Auch wenn diese Hierarchie aus heutiger Sicht biologisch überholt ist, zeigt sie, dass man Bewusstsein schon damals nicht einfach als ein zufälliges Nebenprodukt betrachtete, sondern als Grundprinzip des Lebendigen.

### Das harte Problem

In der Moderne hat der australische Philosoph David Chalmers einen Ausdruck geprägt, der die Diskussion auf den Punkt bringt: das „harte Problem des Bewusstseins“.

Die sogenannten „leichten Probleme“ sind nicht wirklich leicht – es geht um Fragen wie: Wie verarbeitet das Gehirn Informationen? Wie koordiniert es Bewegungen? Wie entstehen Sprache und Gedächtnis? Aber all diese Probleme scheinen zumindest prinzipiell durch empirische Forschung lösbar.

Das harte Problem hingegen fragt: Warum gibt es überhaupt subjektives Erleben? Warum fühlt es sich an, Freude oder Schmerz zu haben? Warum sind wir nicht bloß biologische Maschinen, die Reize verarbeiten, sondern Wesen, für die es sich nach etwas anfühlt, am Leben zu sein?

Robert Prentner bringt dieses Dilemma in seiner Züricher Masterarbeit präzise auf den Punkt:

*„Das Bewusstseinsproblem soll die Frage verstanden werden, wie die Existenz eines Bewusstseins mit unserer kausal geschlossenen, durch Naturwissenschaft ausgeleuchteten Körperwelt verträglich ist oder sogar erklärt werden kann.“*

Damit ist der Kern des Rätsels markiert: Wenn die Welt vollständig durch Naturgesetze erklärbar ist – wo bleibt dann das Subjektive, das Erleben, die „Qualia“?

### Panpsychismus als Antwort

Eine mögliche Antwort ist der Panpsychismus. Er schlägt vor, dass Bewusstsein keine späte, zufällige Laune der Evolution ist, sondern von Anfang an in der Natur vorhanden. Nicht nur wir Menschen, nicht nur Tiere, sondern auch die fundamentalen Bausteine der Welt besitzen eine Art inneres Erleben, wenn auch in extrem einfacher Form.

Das klingt auf den ersten Blick ungewohnt, fast exotisch. Aber in Wirklichkeit ist es ein sehr altes Denkmodell, das sich wie ein unterirdischer Strom durch die Philosophiegeschichte zieht. David Skrbina hat in seinem Buch *Panpsychism in the West* detailliert gezeigt, dass diese Idee seit der Antike immer wieder auftauchte: von den Vorsokratikern über die Renaissance bis zu Denkern wie Gustav Fechner und Alfred North Whitehead.

Philip Goff fasst es in *Galileo's Error* modern zusammen: *„Wenn wir Bewusstsein einfach als fundamentale Eigenschaft der Natur akzeptieren – so wie Masse oder Ladung –, dann verschwindet das Rätsel nicht, aber es erscheint auf einmal viel weniger paradox.“*

### Vom Dualismus zum Monismus

Die westliche Philosophie war lange Zeit vom Dualismus geprägt. René Descartes trennte zwischen *res cogitans* (dem Geist) und *res extensa* (der Materie). In dieser Tradition wurden Tiere oft als Automaten betrachtet, Maschinen ohne Innenleben, während nur der Mensch als Träger von Bewusstsein galt.

Der Panpsychismus dreht diese Sicht um. Er ist ein radikaler Monismus: Er behauptet, dass es nur eine Realität gibt, die sowohl eine Außenseite (Materie) als auch eine Innenseite (Erleben) besitzt. Damit wird Bewusstsein nicht als etwas erklärt, das plötzlich aus toter Materie hervorspringt, sondern als Grunddimension, die immer schon da ist.

Galen Strawson, einer der führenden Philosophen des Geistes, geht noch weiter. In seinem Aufsatz *Realistic Monism* schreibt er: *„Wenn der Physikalismus wahr ist, dann ist auch der Panpsychismus*

*wahr.*“ Was paradox klingt, meint folgendes: Wenn alles letztlich physisch ist und wir zugleich das Mentale nicht leugnen können, dann muss das Mentale Teil des Physischen sein.



Abbildung 1 Licht des Bewusstseins

### Kontinuität statt Bruch

Eines der stärksten Argumente für den Panpsychismus ist das **Kontinuitätsargument**. Wir wissen, dass wir Menschen Bewusstsein haben. Wir nehmen stark an, dass auch Tiere fühlen – selbst wenn sie es uns nicht direkt sagen können. Bei Pflanzen sind wir uns unsicher, doch Experimente zeigen erstaunliche Reaktionsmuster. Wo aber ziehen wir die Grenze?

Der Panpsychismus sagt: Diese Grenze existiert nicht. Bewusstsein existiert in unterschiedlichen Graden und Formen. Vom einfachsten Elementarteilchen bis zum menschlichen Geist zieht sich ein Kontinuum.

Damit entgeht der Panpsychismus einem der größten Probleme des Materialismus: dem sogenannten „Emergenzproblem“. Wie kann Bewusstsein plötzlich aus dem völlig Nicht-Bewussten entstehen? Wie kann etwas qualitativ Neues – Erleben – aus reiner Materie hervorgehen? Panpsychisten halten das für unmöglich.

Prentner formuliert dazu: *„Es kann keine Emergenz des Mentalen aus dem gänzlich Nicht-Mentalen geben.“*

### Ein neues Selbstbewusstsein

Lange Zeit galt Panpsychismus als Außenseiterposition, bestenfalls als poetische Metapher, schlimmstenfalls als animistische Spekulation. Doch in den letzten zwei Jahrzehnten hat sich das Bild gewandelt.

Philip Goff, David Chalmers, William Seager und viele andere haben Panpsychismus in die akademische Philosophie zurückgebracht. Der *Routledge Handbook of Panpsychism* von William Seager versammelt eine Vielzahl von Stimmen, die diese Position ernsthaft diskutieren – von analytischer Philosophie bis zur Metaphysik, von Neurowissenschaften bis zur Ökologie.

Die Debatte ist noch lange nicht entschieden. Kritiker fragen zu Recht: Wenn wirklich alles Bewusstsein hat, wie kommen wir dann zu unserem einheitlichen, reichen Erleben? Wie „kombinieren“ sich die vielen kleinen Innenperspektiven zu einem großen Ganzen? Dieses sogenannte **Kombinationsproblem**

ist die größte Herausforderung des Panpsychismus – und wird uns in späteren Kapiteln noch intensiv beschäftigen.

### Übergang

Wir haben in dieser Einleitung das Feld eröffnet: das Rätsel des Bewusstseins, die Probleme der Emergenz und die panpsychistische Antwort. Wir haben gesehen, dass Panpsychismus kein esoterisches Randphänomen ist, sondern eine alte und zugleich hochaktuelle Position.

Im nächsten Kapitel wenden wir uns den Ursprüngen zu – wir gehen zurück in die Antike, zu den ersten Philosophen, die die Welt nicht nur als Materie, sondern als beseelt dachten.

## Philosophische Ursprünge des Panpsychismus

### Die frühen Spuren

Die Idee, dass die Welt durchdrungen ist von Geist oder Bewusstsein, ist älter als die abendländische Philosophie selbst. Schon in den Mythen vieler Kulturen finden wir den Gedanken, dass Steine, Flüsse, Pflanzen und Himmelskörper eine innere Kraft oder Seele besitzen. Der Animismus – die Beseelung aller Dinge – war nicht nur eine religiöse Deutung, sondern auch eine Art intuitives Weltbild.

Die Vorsokratiker, jene Denker des 6. und 5. Jahrhunderts vor Christus, die als erste Philosophen Europas gelten, griffen diese Vorstellung auf, gaben ihr aber eine neue, rationalere Form. Der erste unter ihnen, Thales von Milet, soll gesagt haben, dass „alles voller Götter“ sei. Manche Quellen berichten sogar, er habe dem Magneten eine Seele zugeschrieben, da dieser Eisen bewegen könne. Für Thales war die Bewegung ein Anzeichen von Leben – und Leben wiederum ein Ausdruck des Geistigen.

Hier taucht bereits das auf, was man mit modernen Worten als panpsychistisches Argument bezeichnen kann: Wenn etwas wirkt, wenn es aktiv ist, dann ist es nicht bloß totes Ding, sondern es trägt in sich eine innere Dimension.

### Heraklit und die allgegenwärtige Vernunft

Heraklit von Ephesos sprach vom Logos, einem allumfassenden Prinzip, das die Welt durchdringt. Alles fließt, so lautet sein berühmtestes Fragment, doch hinter diesem Wandel gibt es eine Ordnung, die allen Dingen gemeinsam ist. Diese Ordnung verstand er nicht nur als äußere Gesetzmäßigkeit, sondern als eine Art inneres Gesetz, das die Dinge lenkt.

Die Verbindung von Ordnung, Vernunft und innerer Natur ist ein Motiv, das sich durch die Geschichte des Panpsychismus zieht. Auch wenn Heraklit selbst nicht ausdrücklich vom Bewusstsein aller Dinge sprach, so legte er doch die Grundlage für eine Sichtweise, die den Geist nicht nur in einzelnen Wesen, sondern in der Struktur des Kosmos verankert.

### Anaxagoras und der Nous

Noch klarer formulierte dies Anaxagoras. Er führte den Begriff des *Nous* ein – den Geist oder Intellekt, der die gesamte Welt ordnet. Für ihn war der *Nous* die feinste und reinste Substanz, die allem innewohnt und das Chaos in eine geordnete Welt verwandelt.

Dieser Gedanke markiert einen Wendepunkt: Geist ist nicht nur menschliches Privileg, sondern ein universales Prinzip. Die Ordnung der Natur selbst ist geistig grundiert. Damit nähert sich Anaxagoras bereits einer panpsychistischen Deutung der Welt.

David Skrbina schreibt in *Panpsychism in the West*: „Von den Vorsokratikern bis zu den späten Neuplatonikern findet sich immer wieder die Idee, dass die materielle Welt eine innere Dimension besitzt, die man nicht allein durch äußere Bewegung erklären kann.“

### Aristoteles und die Seelenlehre

Aristoteles entwickelte im 4. Jahrhundert v. Chr. eine systematische Lehre der Seele. In seinem Werk *De Anima* beschreibt er verschiedene Stufen der Seele: die vegetative Seele (Pflanzen), die sensitive Seele (Tiere) und die rationale Seele (Menschen).

Für Aristoteles war die Seele kein eigenständiges Ding, das den Körper „bewohnt“, sondern die Form des Körpers, sein Prinzip des Lebens. Eine Pflanze lebt, weil sie eine Seele hat, die Wachstum und Ernährung ermöglicht. Ein Tier hat zusätzlich Empfindung und Bewegung. Der Mensch schließlich besitzt Vernunft.

Obwohl Aristoteles eine Hierarchie annimmt, ist seine Theorie ein wichtiger Schritt in Richtung Panpsychismus: Seele und Leben sind nicht exklusiv menschlich, sondern durchziehen alle Formen der Natur.



Abbildung 2 Geist durchdringt Natur

### Die Stoa und der Weltgeist

Die stoischen Philosophen führten den Gedanken weiter. Für sie war die Welt ein lebendiges Ganzes, durchdrungen vom *Pneuma*, einem feurigen Atem, der zugleich Materie und Geist ist. Dieser Weltgeist ordnet das Universum, und jedes Ding trägt einen Funken davon in sich.

Hier tritt eine Vision hervor, die stark an moderne panpsychistische Modelle erinnert: eine Kosmologie, in der Materie niemals völlig tot oder leer ist, sondern stets Anteil hat an einem inneren Prinzip.

### Plotin und der Neuplatonismus

Der Neuplatonismus, insbesondere die Philosophie Plotins im 3. Jahrhundert n. Chr., verstärkte diese kosmische Dimension. Für Plotin strömt alles Sein aus dem Einen, der höchsten Einheit, hervor. Geist und Seele sind nicht auf den Menschen beschränkt, sondern prägen die gesamte Hierarchie des Seins.

Das Universum ist für Plotin durch und durch geistig, auch wenn die Materie an der untersten Stufe steht. Aber selbst diese niedrigste Stufe bleibt Teil des großen Zusammenhangs, in dem Geist die leitende Kraft ist.

### Übergang zur Neuzeit

Mit dem Aufstieg des Christentums und der Scholastik verschob sich der Fokus. Die Idee einer Weltseele trat zurück, an ihre Stelle traten theologische Modelle, die den Menschen ins Zentrum stellten. Doch auch hier blieb die Vorstellung lebendig, dass die Natur nicht bloß Mechanik ist, sondern Ausdruck einer tieferen Kraft.

Im Mittelalter griffen Denker wie Meister Eckhart oder Nikolaus von Kues Aspekte dieser Weltdurchdringung auf, auch wenn sie sie in theologische Sprache kleideten. Mit der Renaissance sollte der Gedanke dann in neuer Kraft wiederkehren.

### Fazit

Die philosophischen Ursprünge des Panpsychismus reichen weit zurück. Von Thales' Magneten über Anaxagoras' Nous bis zu Aristoteles' Seelenlehre und den kosmischen Spekulationen der Stoa und des Neuplatonismus zieht sich die Idee, dass die Natur nicht nur äußerlich, sondern auch innerlich bestimmt ist.

Damit liegt eine Grundlage, auf der spätere Denker aufbauen konnten. Der Panpsychismus ist nicht die Erfindung moderner Philosophen, sondern ein uraltes Motiv, das durch die Jahrtausende immer wieder neu formuliert wurde.

Im nächsten Kapitel werden wir sehen, wie diese Idee in der Neuzeit neue Gestalt annahm: in der Renaissance, bei Denkern wie Giordano Bruno und Baruch de Spinoza, die das Universum selbst als beseelt und göttlich beschrieben.

## Panpsychismus in Renaissance und Neuzeit

### Wiederentdeckung des Beseelten

Mit der Renaissance trat Europa aus dem Schatten des Mittelalters. Humanismus, Kunst und Wissenschaft entwickelten eine neue, offene Haltung zur Welt. In diesem Klima erwachte auch die Idee, dass Natur nicht bloß Maschine, sondern lebendig ist.

Giordano Bruno, der im 16. Jahrhundert lebte, vertrat die Vorstellung eines unendlichen Universums, bevölkert von zahllosen Welten. Er sah die Natur nicht als passives Material, sondern als Ausdruck einer göttlichen Kraft, die in allem wirkt. Für Bruno war das Universum selbst ein lebendiges Ganzes, in dem jeder Teil eine Form von Seele trägt.

Seine kosmische Vision brachte ihn in Konflikt mit der Kirche, die sein Denken als häretisch verurteilte. Doch Brunos Idee, dass alle Dinge beseelt sind, gehört zu den deutlich panpsychistischen Stimmen der Renaissance.

### Spinoza und der Gott der Natur

Einer der größten Denker der Neuzeit, Baruch de Spinoza, entwickelte im 17. Jahrhundert eine Philosophie, die man als einen der wichtigsten Vorläufer des modernen Panpsychismus sehen kann.

Spinoza verwarf den Dualismus von Descartes. Für ihn gibt es nicht zwei Substanzen – Geist und Materie –, sondern nur eine einzige: Gott oder die Natur. Diese Substanz hat unendlich viele Attribute, von denen uns zwei zugänglich sind: Ausdehnung (Materie) und Denken (Geist).

Das bedeutet: Jeder Körper ist nicht nur ausgedehnt, sondern trägt zugleich einen geistigen Aspekt in sich. Alles, was existiert, ist Ausdruck derselben göttlichen Substanz – nichts ist rein materiell oder rein geistig, sondern beides zugleich.

David Skrbina fasst Spinozas Haltung so: „*Spinozas Philosophie ist nicht nur monistisch, sondern auch panpsychistisch: Alles, was existiert, ist auf irgendeine Weise mit Denken und Bewusstsein verbunden.*“

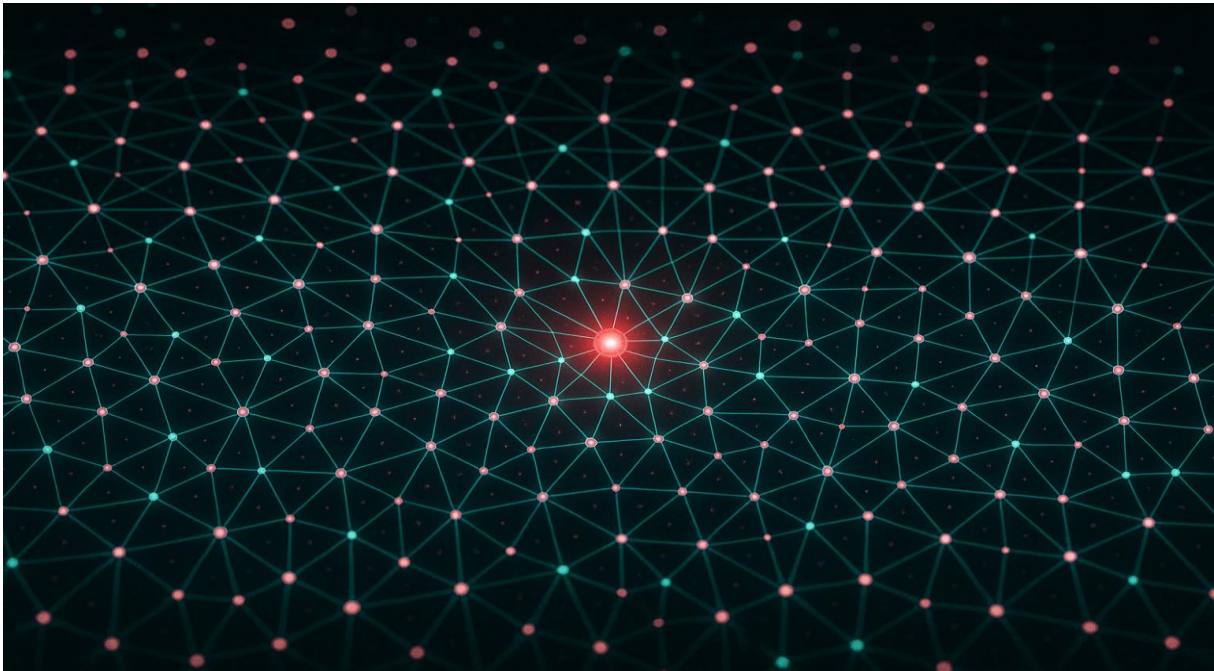


Abbildung 3 Unendliches geistiges Netz

### Leibniz und die Monaden

Parallel zu Spinoza entwickelte Gottfried Wilhelm Leibniz eine andere, ebenso panpsychistisch gefärbte Theorie: die Lehre von den Monaden.

Für Leibniz ist die Welt nicht aus toter Materie zusammengesetzt, sondern aus unzähligen Monaden – geistartigen Einheiten, die jede ihre eigene Perspektive auf das Universum haben. Eine Monade ist wie ein Spiegel der Welt, wenn auch auf verschiedenen Stufen von Klarheit.

So ist der Mensch eine hochentwickelte Monade mit bewusster Wahrnehmung. Tiere sind ebenfalls Monaden, mit Empfindung, aber weniger Reflexion. Pflanzen und Steine sind ebenfalls Monaden, doch ihr Bewusstsein ist dumpf oder beinahe schlafend.

Leibniz wollte damit den mechanischen Weltbildern seiner Zeit etwas entgegensetzen. Statt einer toten Maschine entwarf er ein Universum voller geistiger Aktivität – ein Netzwerk von Bewusstseinszentren.

### Von der Aufklärung zur Romantik

Mit der Aufklärung verschob sich das Denken. Rationalität und Naturwissenschaft standen im Vordergrund, während die Idee der beseelten Natur zunehmend als spekulativ galt. Mechanistische Weltbilder, wie sie von Newtons Physik inspiriert waren, prägten das Zeitalter.

Doch die Romantik brachte den Panpsychismus wieder ins Spiel. Dichter und Denker wie Novalis, Schelling oder Goethe sahen die Natur nicht als bloße Maschine, sondern als lebendigen Organismus. Für sie war das Erleben der Natur zugleich ein geistiges Erleben.

Arthur Schopenhauer schließlich formulierte eine Philosophie, die den Willen als Urkraft des Universums deutete. Die Welt sei nicht primär Vorstellung oder Materie, sondern Ausdruck eines kosmischen Willens, der in allen Dingen wirke. Auch dies kann als panpsychistische Perspektive verstanden werden.

### Übergang zur Moderne

Die Renaissance und die Neuzeit zeigen, wie sich die Idee des Panpsychismus immer wieder behauptet, auch wenn der Mainstream der Philosophie und Wissenschaft ihr oft skeptisch gegenüberstand. Von Bruno über Spinoza bis Leibniz und Schopenhauer reicht eine Linie, die das Bewusstsein nicht exklusiv beim Menschen verortet, sondern es als universales Prinzip versteht.

Diese Denktradition bereitete den Boden für die moderne Philosophie des Geistes. Heute, in Zeiten von Neurowissenschaft, Quantenphysik und Bewusstseinsforschung, erlebt der Panpsychismus eine erneute Blüte.

Im nächsten Kapitel wenden wir uns deshalb den Entwicklungen im 19. und frühen 20. Jahrhundert zu – bei William James, Gustav Fechner und Alfred North Whitehead –, die den Panpsychismus auf neue Weise systematisierten.

## Panpsychismus im 19. und 20. Jahrhundert

### Der Übergang zur Moderne

Das 19. Jahrhundert war eine Zeit tiefgreifender Umbrüche. Die Industrialisierung veränderte die Lebenswelten, die Naturwissenschaften feierten bahnbrechende Erfolge, und die Philosophie rang um eine Antwort auf die neuen Gewissheiten. Gerade in dieser Phase schien der Panpsychismus auf den ersten Blick an den Rand gedrängt zu werden.

Denn die Naturwissenschaften erklärten die Welt zunehmend mechanistisch. Biologie, Chemie und Physik stellten die Vorstellung von einer „beseelten Natur“ in Frage. Bewusstsein wurde auf neuronale Prozesse reduziert, Leben auf biochemische Abläufe. Und doch – unter der Oberfläche lebte die Idee einer durchgeistigten Welt weiter, oft in neuen Gewändern.

### Gustav Theodor Fechner – die Seelen der Pflanzen

Einer der originellsten Denker des 19. Jahrhunderts war Gustav Theodor Fechner (1801–1887). Der Leipziger Physiker und Philosoph gilt als Begründer der Psychophysik, doch er war auch ein leidenschaftlicher Vertreter des Panpsychismus.

Fechner veröffentlichte 1848 sein Buch *Nanna oder über das Seelenleben der Pflanzen*. Darin vertrat er die These, dass auch Pflanzen über ein eigenes inneres Erleben verfügen. Zwar fehle ihnen Sprache oder Bewegung wie bei Tieren, doch sie reagierten auf ihre Umwelt, entwickelten sich, strebten nach Licht – und all das deutete für Fechner auf eine Form von Seele hin.

In einem berühmten Abschnitt schreibt er: *„Schließe ich doch daraus, daß du Seele hast wie ich, nur daraus, daß du analog aussiehst wie ich, dich äußerlich analog behabst, sprichst [...]; was kann ich von deiner Seele unmittelbar sehen? Ich lege sie nur in all das hinein.“*

Fechners Argument war ein analogisches: Wenn wir bei anderen Menschen aufgrund äußerer Ähnlichkeiten eine Seele annehmen, warum sollten wir diese Analogie nicht auch auf Pflanzen ausdehnen? Für ihn war das ein Akt der intellektuellen Redlichkeit – und zugleich eine poetische Sicht auf die Natur.

### William James – Radikaler Empirismus

Ein weiterer einflussreicher Denker war der amerikanische Philosoph und Psychologe William James (1842–1910). James gilt als Vater der modernen Psychologie, doch er war auch ein scharfsinniger Philosoph, der sich intensiv mit dem Bewusstseinsproblem auseinandersetzte.

James vertrat einen „radikalen Empirismus“. Er wollte alles ernst nehmen, was in Erfahrung gegeben ist – nicht nur äußere Beobachtungen, sondern auch innere Empfindungen. Für ihn war das Bewusstsein keine nachträgliche Zutat zur Welt, sondern Teil ihrer Grundstruktur.

Er formulierte es so: *„Das Bewusstsein gehört zur Realität, wie sie uns gegeben ist, und kann nicht durch Reduktion auf bloße Materie ausgelöscht werden.“* Damit stand James dem Panpsychismus sehr nahe, auch wenn er das Wort selbst selten gebrauchte.

Seine Haltung war pragmatisch: Wenn wir eine Theorie wählen müssen, die unsere Erfahrung erklärt, warum nicht eine, die Bewusstsein als fundamental annimmt?

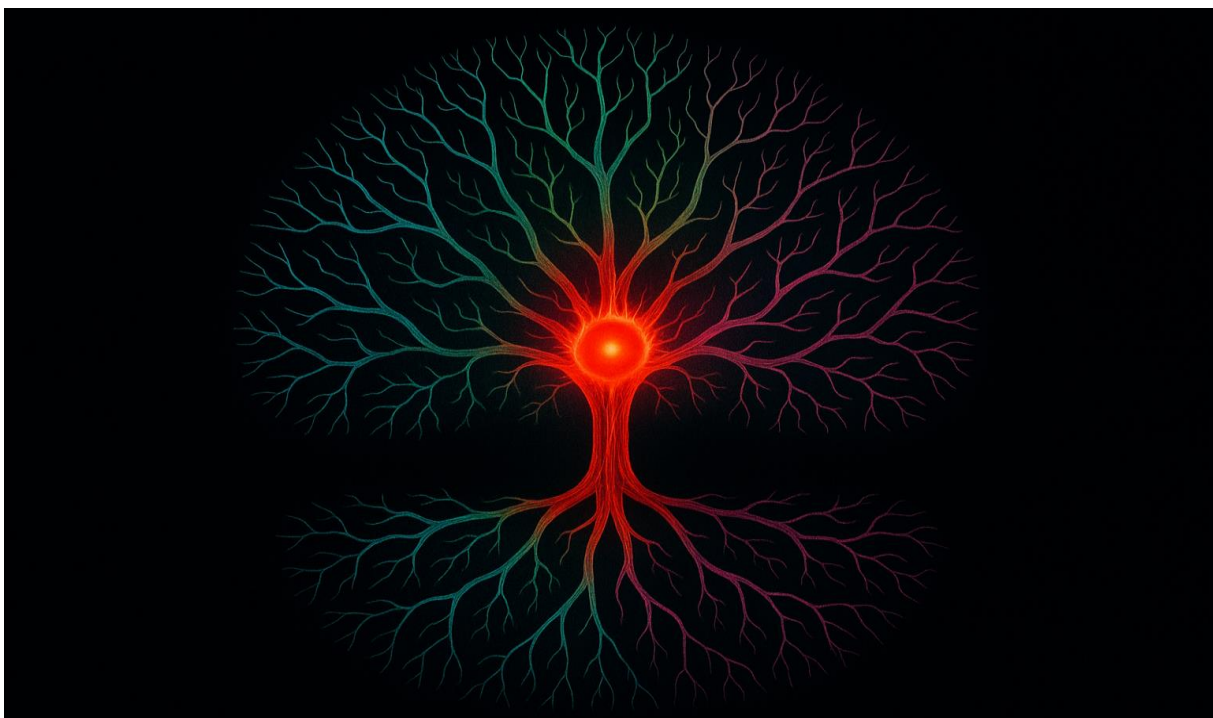


Abbildung 4 Seele in allem

### Alfred North Whitehead – Prozessphilosophie

Im frühen 20. Jahrhundert entwickelte der britische Mathematiker und Philosoph Alfred North Whitehead (1861–1947) eine umfassende Kosmologie, die bis heute als einer der stärksten systematischen Versuche eines modernen Panpsychismus gilt.

Whitehead entwarf die sogenannte Prozessphilosophie. Für ihn besteht die Welt nicht aus toter Substanz, sondern aus „actual occasions“ – tatsächlichen Ereignissen oder Prozessen, die jeweils eine innere Erfahrung haben. Die Grundbausteine des Universums sind nicht Teilchen, sondern Ereignisse mit einer subjektiven Dimension.

Whitehead schrieb: *„Die eigentlichen Einheiten der Realität sind Ereignisse des Erlebens.“* Damit verknüpfte er Physik, Metaphysik und eine panpsychistische Sichtweise in einem großen System.

Seine Philosophie war eine Antwort auf die moderne Physik, insbesondere die Relativitätstheorie und die Quantenmechanik, die das klassische Bild einer mechanischen Welt ins Wanken brachten. Wenn

die Welt dynamisch, relational und prozesshaft ist, dann liegt es nahe, ihr auch eine innere Seite zuzuschreiben.

#### David Skrbinas Analyse

David Skrbina, der den Panpsychismus in der westlichen Philosophiegeschichte nachzeichnete, ordnet Fechner, James und Whitehead in eine Linie ein: „Das 19. und 20. Jahrhundert brachten eine Renaissance des Panpsychismus, indem sie die Idee neu formten – einmal als Psychophysik, dann als radikalen Empirismus und schließlich als Prozessphilosophie.“

Diese drei Ansätze zeigen, wie vielseitig der Panpsychismus sein kann. Er ist nicht eine einzige Lehre, sondern ein breites Spektrum von Ideen, die alle das eine gemeinsam haben: Sie verneinen, dass Bewusstsein etwas völlig Neues ist, das plötzlich aus toter Materie entsteht.

#### Übergang

Mit Fechner, James und Whitehead wurde der Panpsychismus in der Moderne wieder ernsthaft diskutiert. Er war nie Mainstream, doch er bot eine radikale Alternative zu den dominanten materialistischen Modellen.

Diese Tradition wurde im späten 20. und frühen 21. Jahrhundert neu belebt – von Denkern wie Galen Strawson, Philip Goff und William Seager, die den Panpsychismus in die analytische Philosophie zurückführten.

Im nächsten Kapitel wenden wir uns deshalb der **zeitgenössischen Debatte** zu: dem Panpsychismus in der Gegenwart, seinen Argumenten, Problemen und Chancen.

#### Panpsychismus in der Gegenwart

##### Ein neues Selbstbewusstsein in der Philosophie des Geistes

Seit den 1990er Jahren erlebt der Panpsychismus eine bemerkenswerte Renaissance. Längst gilt er nicht mehr nur als poetische Randidee oder als historisches Kuriosum, sondern als ernsthafte Theorie innerhalb der Philosophie des Geistes. Dies hat mehrere Gründe.

Zum einen hat sich gezeigt, dass die Reduktion des Bewusstseins auf rein physikalische Prozesse nicht überzeugend gelingt. Trotz aller Fortschritte in der Neurowissenschaft bleibt das „harte Problem“ bestehen. Kein Hirnscan, so detailliert er auch sein mag, erklärt, warum eine neuronale Aktivität mit einem bestimmten subjektiven Gefühl einhergeht.

Zum anderen haben Philosophen wie Galen Strawson, David Skrbina, William Seager und vor allem Philip Goff die Debatte neu belebt, indem sie alte Motive in ein modernes Gewand kleideten.

##### Galen Strawson und der „Real Materialism“

Strawson ist einer der einflussreichsten Vertreter eines radikalen Panpsychismus in der Gegenwart. Er argumentiert, dass jede ernsthafte Form des Physikalismus letztlich panpsychistisch sein müsse. Denn wenn wir den Geist nicht leugnen können – wir wissen aus erster Hand, dass es Bewusstsein gibt –, dann muss er Teil der physikalischen Realität sein.

In seinem berühmten Essay *Realistic Monism* schreibt er: „Wenn der Physikalismus wahr ist, dann ist auch der Panpsychismus wahr.“

Damit legt Strawson den Finger auf eine Schwäche des materialistischen Naturalismus: Entweder man schließt das Mentale aus und landet im Dualismus, oder man akzeptiert es als Teil des Physischen – und damit im Panpsychismus.

### Philip Goff und die neue Popularität

Besonders prägend für die Gegenwartsdebatte ist der britische Philosoph Philip Goff. Mit seinem Buch *Galileo's Error* (2019) hat er die Idee des Panpsychismus weit über die Fachwelt hinaus bekannt gemacht.

Goff argumentiert, dass die moderne Naturwissenschaft auf einer methodischen Ausklammerung des Bewusstseins beruht. Galileo selbst habe in der frühen Neuzeit den Grundstein gelegt, indem er die subjektiven Qualitäten – Farben, Klänge, Empfindungen – aus der Naturbeschreibung entfernte und nur das mathematisch Quantifizierbare behielt.

Das sei, so Goff, der „Fehler Galileis“. Denn Bewusstsein ist real, es lässt sich nicht einfach eliminieren. Die Lösung bestehe darin, es als fundamentale Eigenschaft der Natur anzuerkennen – ebenso grundlegend wie Masse, Ladung oder Raumzeit.

Er formuliert es pointiert: *„Wenn wir Bewusstsein einfach als fundamentale Eigenschaft der Natur akzeptieren – so wie Masse oder Ladung –, dann verschwindet das Rätsel nicht, aber es erscheint auf einmal viel weniger paradox.“*

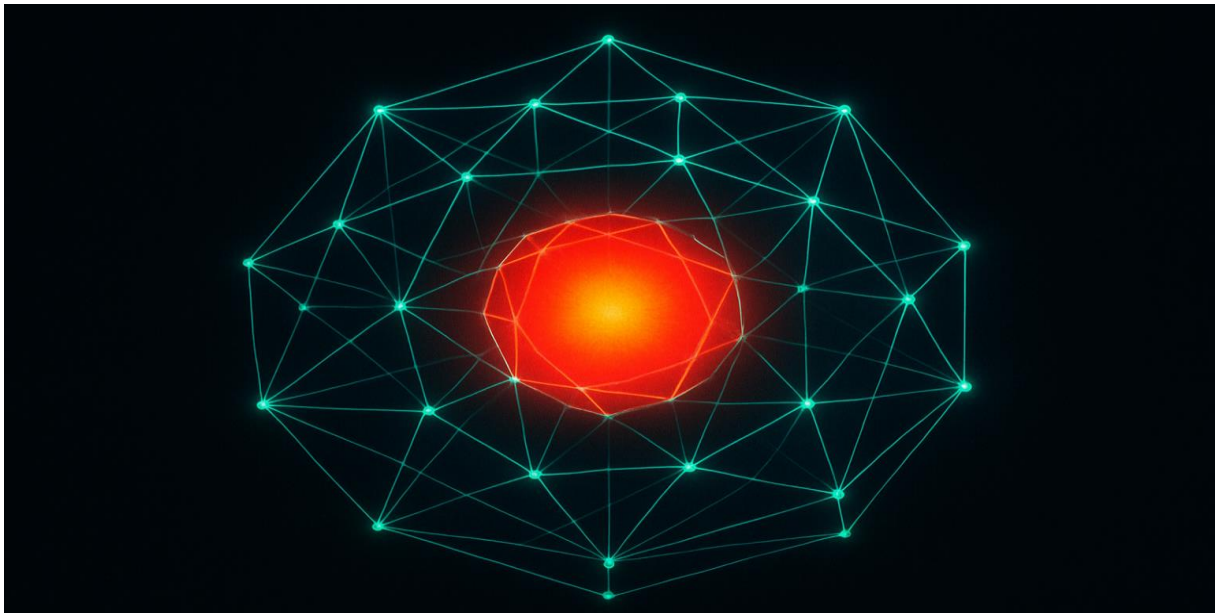


Abbildung 5 Netzwerk des Geistes

### William Seager und die systematische Vertiefung

Der kanadische Philosoph William Seager hat mit dem *Routledge Handbook of Panpsychism* (2021) eine Plattform geschaffen, die den Panpsychismus in all seinen Facetten präsentiert: historische Ursprünge, metaphysische Argumente, neurowissenschaftliche Perspektiven und aktuelle Kritik.

Seager betont, dass der Panpsychismus kein exotisches Außenseiterthema mehr ist, sondern zunehmend Eingang in die akademische Diskussion findet. Er ordnet die Position nüchtern ein, zeigt ihre Stärken, aber auch ihre Schwächen.

Ein zentrales Problem, das Seager immer wieder hervorhebt, ist das sogenannte **Kombinationsproblem**: Wenn selbst elementare Teilchen Bewusstsein haben, wie entsteht daraus das einheitliche Bewusstsein komplexer Organismen wie Menschen?

Er schreibt: *„Das Kombinationsproblem bleibt die größte offene Frage des Panpsychismus. Doch es ist eine Herausforderung, die nicht unlösbar erscheinen muss, wenn wir den Schritt wagen, Bewusstsein als universale Eigenschaft ernst zu nehmen.“*

### Robert Prentner und die erkenntnistheoretische Perspektive

Auch in der deutschsprachigen Philosophie finden sich moderne Stimmen, die den Panpsychismus verteidigen. Robert Prentner betont in seiner Arbeit, dass das Bewusstseinsproblem nicht bloß ein empirisches, sondern vor allem ein erkenntnistheoretisches ist:

*„Es kann keine Emergenz des Mentalen aus dem gänzlich Nicht-Mentalen geben.“*

Damit stützt er den panpsychistischen Ansatz, der gerade darin seinen Charme entfaltet: Er erklärt das Mentale nicht als wundersames Nebenprodukt, sondern als Grunddimension der Realität.

### Kritik und offene Fragen

So überzeugend der Panpsychismus manchen erscheinen mag, so bleibt er doch kontrovers. Die Kritik konzentriert sich vor allem auf drei Punkte:

1. **Das Kombinationsproblem** – Wie vereinigen sich die vielen kleinen Bewusstseinsmomente zu einem großen Ganzen?
2. **Die Gefahr des Animismus** – Kritiker befürchten, der Panpsychismus kehre zurück zu einem vormodernen Weltbild, in dem alles mystisch beseelt sei.
3. **Die empirische Prüfbarkeit** – Panpsychismus bietet kaum konkrete Vorhersagen, die experimentell überprüfbar wären.

Befürworter wie Goff oder Seager entgegnen jedoch, dass diese Kritikpunkte auch auf den Materialismus zutreffen: Auch er kann das harte Problem nicht lösen und bietet bislang keine empirisch befriedigende Erklärung des Bewusstseins.

### Fazit

Der Panpsychismus ist in der Gegenwartsphilosophie angekommen. Was einst als abseitige Spekulation galt, ist heute Teil ernsthafter Debatten über das Bewusstsein. Strawson, Goff, Seager und Prentner haben die Idee in den Mittelpunkt gerückt: Bewusstsein ist kein Fremdkörper in der Natur, sondern ihre innere Dimension.

Im nächsten Kapitel werden wir uns anschauen, wie diese Diskussion über die Philosophie hinaus wirkt – in den Neurowissenschaften, in der Physik und in der Biologie. Dort wird sich zeigen, dass der Panpsychismus nicht nur eine philosophische These ist, sondern auch Impulse für die Wissenschaft liefert.

### Panpsychismus und die Naturwissenschaften

#### Die Herausforderung der Naturwissenschaften

Der Panpsychismus hat in der Philosophie des Geistes neue Aufmerksamkeit erlangt. Doch er steht vor einer entscheidenden Frage: Wie verhält sich diese Sichtweise zu den modernen Naturwissenschaften? Kann ein Weltbild, das Bewusstsein in allem verortet, mit Biologie, Physik und Neurowissenschaft vereinbar sein? Oder handelt es sich um eine metaphysische Spekulation, die an der empirischen Realität vorbeigeht?

Schon hier zeigt sich die Spannung. Die Naturwissenschaften haben unbestreitbar enorme Fortschritte erzielt – sie erklären biologische Prozesse, messen neuronale Aktivitäten und beschreiben die Bausteine der Materie mit hoher Präzision. Aber sie erklären nicht, warum es ein subjektives Erleben gibt. Das „harte Problem“ bleibt bestehen.

### Neurowissenschaften und die Grenzen des Reduktionismus

Die Neurowissenschaften haben in den letzten Jahrzehnten ungeahnte Einblicke ermöglicht. Wir wissen heute, wie elektrische Signale durch Nervenzellen laufen, wie Synapsen chemische Botenstoffe ausschütten und wie bestimmte Hirnregionen mit Emotionen, Erinnerungen oder Entscheidungen zusammenhängen.

Doch trotz dieser Fortschritte bleibt eine Lücke. Kein Scan des Gehirns erklärt, warum die Aktivierung bestimmter Neuronen mit einem Gefühl von Schmerz oder Freude einhergeht.

Robert Prentner betont: „Das Bewusstseinsproblem soll die Frage verstanden werden, wie die Existenz eines Bewusstseins mit unserer kausal geschlossenen, durch Naturwissenschaft ausgeleuchteten Körperwelt verträglich ist oder sogar erklärt werden kann.“

Genau an dieser Grenze setzt der Panpsychismus an. Er schlägt vor, Bewusstsein nicht als späte Folge komplizierter neuronaler Netzwerke zu sehen, sondern als Grunddimension, die in jedem Baustein vorhanden ist. Damit verschiebt sich die Frage: Nicht „Wie entsteht Bewusstsein aus Materie?“, sondern „Wie organisiert sich die schon vorhandene Bewusstseinsdimension zu komplexen Formen?“

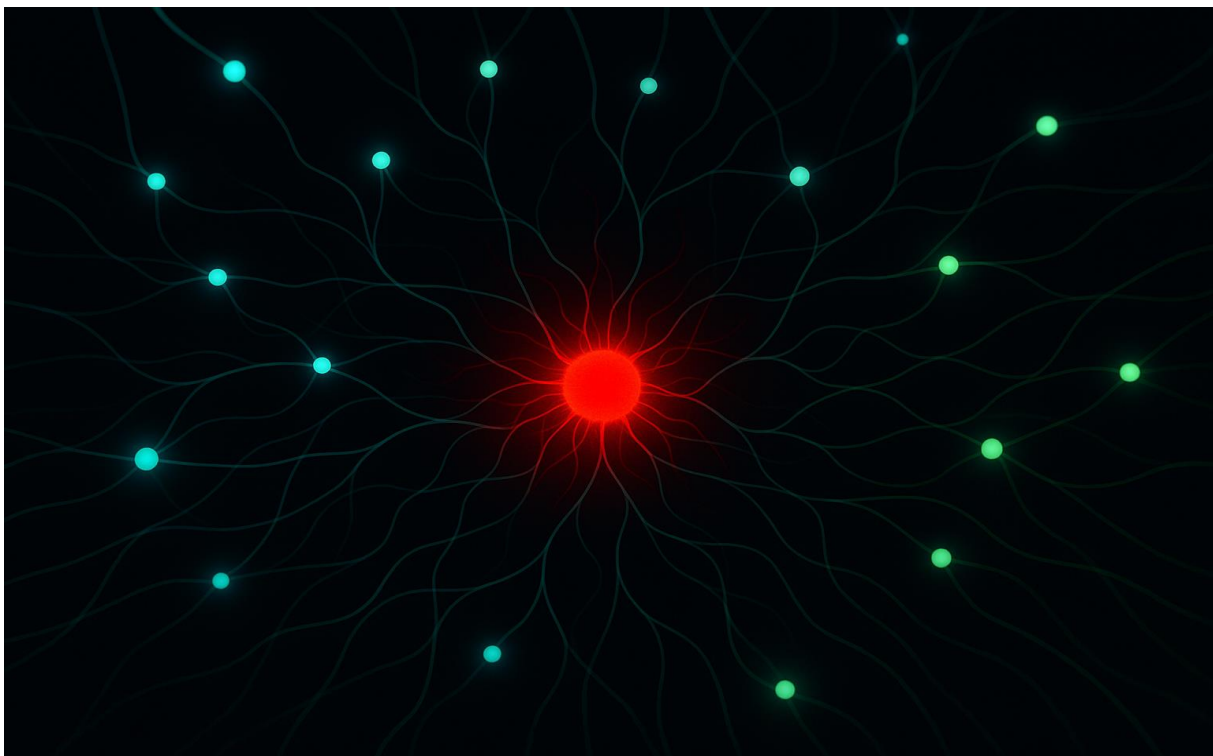


Abbildung 6 Neuronale Innenwelt

### Physik und Quantenfragen

Auch die moderne Physik stößt an Grenzen. Die Quantenmechanik hat unser Bild der Materie radikal verändert. Teilchen verhalten sich wie Wellen, Zustände bleiben unbestimmt, bis sie gemessen werden, und verschränkte Systeme zeigen eine geheimnisvolle Nicht-Lokalität.

Manche Deutungen – wie jene von Roger Penrose oder Stuart Hameroff – haben versucht, das Bewusstsein direkt mit quantenmechanischen Prozessen zu verknüpfen. Der Panpsychismus muss nicht zwingend auf diese Hypothesen zurückgreifen, doch er harmonisiert mit der Vorstellung, dass die Wirklichkeit nicht bloß aus toten Partikeln besteht, sondern dass selbst die fundamentalen Entitäten eine innere Dimension besitzen.

Philip Goff schreibt in *Galileo's Error*: „Wir haben uns daran gewöhnt, die Welt rein in mathematischen Begriffen zu beschreiben, doch das sagt uns nichts über ihre innere Natur.“

Für Goff ist das ein entscheidender Hinweis: Physik beschreibt, wie sich Dinge verhalten, aber nicht, wie sie sind. Der Panpsychismus liefert eine mögliche Antwort: Die innere Natur der physischen Entitäten ist Bewusstsein.

### Biologie und das Leben als Ausdruck des Geistes

In der Biologie ist der Gedanke, dass alles Leben von innen her bestimmt ist, keineswegs fremd. Schon im 19. Jahrhundert vertrat Gustav Fechner die Ansicht, dass auch Pflanzen eine Seele besitzen. Seine Argumentation war analogisch: Wenn wir bei Menschen und Tieren aus Verhalten auf ein Innenleben schließen, warum nicht auch bei Pflanzen?

Heute, in der modernen Pflanzenneurobiologie, wird tatsächlich über erstaunliche Phänomene berichtet: Pflanzen können Informationen verarbeiten, Gefahren erkennen, chemische Signale austauschen. Sie „kommunizieren“ in gewisser Weise mit ihrer Umwelt.

David Skrbina schreibt dazu: „Der Panpsychismus bietet einen Rahmen, in dem wir das Leben nicht als Ausnahme, sondern als Kontinuum verstehen – von den einfachsten Zellen bis zu komplexen Organismen.“

So wird deutlich: Biologie und Panpsychismus müssen sich nicht widersprechen. Vielmehr kann der Panpsychismus ein Deutungsrahmen sein, der die innere Dimension des Lebendigen ernst nimmt, ohne die empirischen Ergebnisse der Biowissenschaften zu leugnen.

### Eine Brücke zwischen Wissenschaft und Philosophie

Der Panpsychismus will die Naturwissenschaften nicht ersetzen, sondern ergänzen. Er sagt nicht: „Die Neurowissenschaft irrt“ oder „Die Physik ist falsch“. Stattdessen betont er: All diese Disziplinen beschreiben die Außenseite der Natur. Was fehlt, ist ein Verständnis der Innenseite – und genau das ist das Bewusstsein.

William Seager formuliert es nüchtern: „Der Panpsychismus kann als Versuch gesehen werden, das Mentale nicht außerhalb der Natur zu stellen, sondern es als Teil der Natur zu begreifen – in Kontinuität mit den Wissenschaften, nicht im Widerspruch zu ihnen.“

Damit öffnet sich ein Weg: Naturwissenschaft und Philosophie müssen nicht gegeneinander stehen. Der Panpsychismus könnte die fehlende Brücke sein, die erklärt, warum unsere präzisen Beschreibungen von Hirnaktivität und Materie niemals das Erlebnis selbst vollständig erklären.

### Fazit

In der Auseinandersetzung mit den Naturwissenschaften zeigt sich die Stärke des Panpsychismus: Er bietet eine Erklärung, wo die Wissenschaften an Grenzen stoßen. Er ist keine Konkurrenz zur Biologie, Physik oder Neurowissenschaft, sondern eine Ergänzung, die die Innenseite des Universums betont.

Damit steht er aber auch vor einer Herausforderung: Wie kann er sich so formulieren, dass er ernst genommen wird – nicht als romantische Spekulation, sondern als ernsthafte metaphysische Position, die mit wissenschaftlichem Denken vereinbar ist?

Im nächsten Kapitel wenden wir uns daher den **Kritiken am Panpsychismus** zu. Welche Einwände gibt es, und wie kann man ihnen begegnen?

## Kritik und Einwände gegen den Panpsychismus

### Skepsis seit der Antike

So alt die Idee des Panpsychismus ist, so alt ist auch die Skepsis, die ihr entgegengebracht wird. Schon Aristoteles war vorsichtig, die Seele zu universalisieren: Er unterschied klar zwischen pflanzlichem, tierischem und menschlichem Leben. Die Vorstellung, dass auch Steine oder Flüsse eine Art von Bewusstsein haben könnten, erschien vielen schon immer abwegig.

Auch in der Moderne wurde der Panpsychismus oft belächelt. In einem Zeitalter, in dem empirische Überprüfbarkeit als höchstes Kriterium gilt, wirkt eine Theorie, die „Bewusstsein in allem“ verortet, für viele zu spekulativ.

Doch die Kritik geht über Spott hinaus. Es gibt ernsthafte philosophische Einwände, die den Panpsychismus vor große Herausforderungen stellen.

### Das Kombinationsproblem

Der bekannteste Einwand ist das **Kombinationsproblem**. Wenn jedes Elementarteilchen ein winziges Bewusstsein besitzt, wie entsteht daraus das einheitliche Erleben eines Menschen?

Stellen wir uns vor, jedes Atom in unserem Gehirn hätte ein kleines „Innenleben“. Wie fügen sich diese Milliarden von Mikrobewusstseinen zusammen zu dem kohärenten Bewusstsein, das wir tatsächlich haben?

William Seager schreibt dazu im *Routledge Handbook of Panpsychism*: „Das Kombinationsproblem bleibt die größte offene Frage des Panpsychismus. Doch es ist eine Herausforderung, die nicht unlösbar erscheinen muss, wenn wir den Schritt wagen, Bewusstsein als universale Eigenschaft ernst zu nehmen.“

Die Kritiker halten das Problem jedoch für gravierend. Denn während wir uns vorstellen können, wie kleine Teile mechanisch ein Ganzes bilden, ist es unklar, wie viele kleine Bewusstseine sich zu einem großen Bewusstsein addieren könnten.

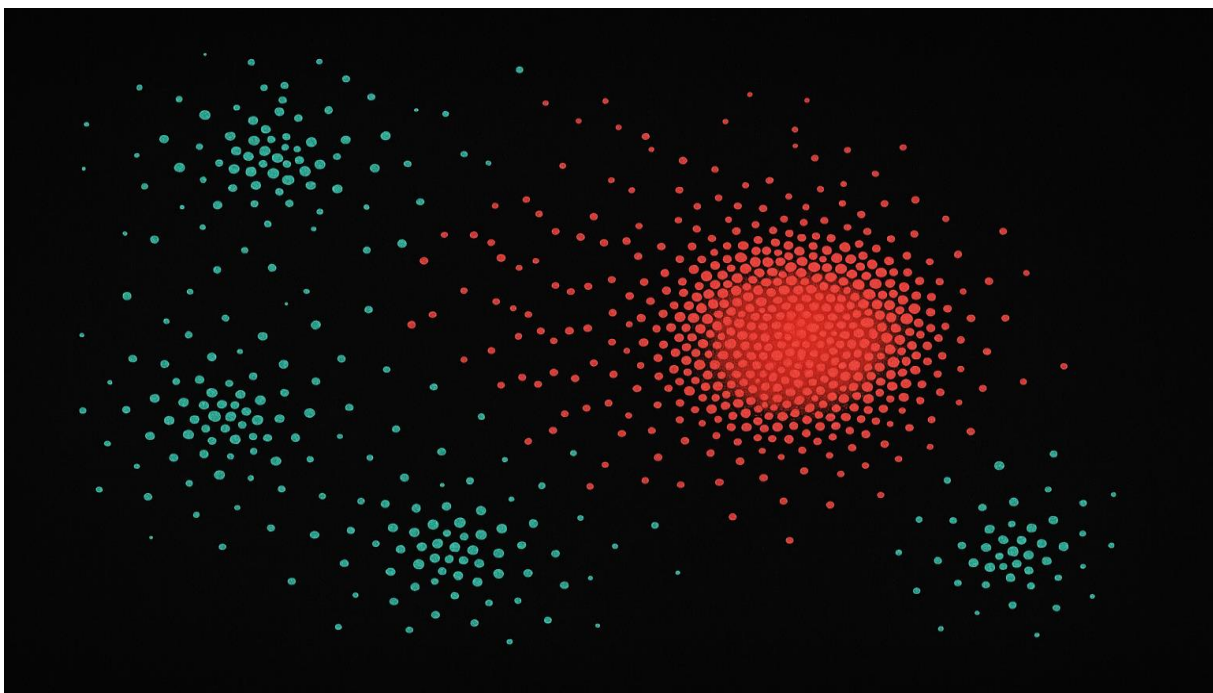


Abbildung 7 Fragmente des Geistes

### Der Vorwurf des Animismus

Ein zweiter Vorwurf lautet, der Panpsychismus sei im Grunde nur eine modernisierte Form des Animismus. Wenn alles Bewusstsein hat, dann bedeute das, dass Steine, Tische oder Smartphones „fühlen“. Für viele klingt das absurd.

Kritiker werfen dem Panpsychismus deshalb vor, er romantisiere die Natur oder vermische Philosophie mit Esoterik. Tatsächlich taucht diese Befürchtung auch in akademischen Debatten auf: Kann man Panpsychismus ernst nehmen, ohne in einen naiven Mystizismus abzugleiten?

Philip Goff entgegnet darauf: *„Panpsychismus bedeutet nicht, dass Steine denken oder iPhones träumen. Es bedeutet nur, dass die fundamentalen Bausteine der Natur eine innere Dimension haben – und diese Dimension bildet die Grundlage für komplexes Bewusstsein.“*

### Fehlende empirische Überprüfbarkeit

Ein dritter Kritikpunkt betrifft die Wissenschaftlichkeit. Der Panpsychismus macht eine große Behauptung, bietet aber wenig konkrete Vorhersagen, die sich empirisch überprüfen ließen.

Naturwissenschaftlich orientierte Philosophen und Physiker kritisieren: Wenn eine Theorie keine Möglichkeit bietet, sie durch Beobachtung zu bestätigen oder zu widerlegen, dann ist sie nicht mehr als ein metaphysisches Gedankenspiel.

Robert Prentner räumt in seiner Arbeit ein: *„Das Bewusstseinsproblem ist in erster Linie ein erkenntnistheoretisches Problem.“* Damit verweist er darauf, dass wir vielleicht nie direkt „messen“ können, ob ein Elektron Bewusstsein hat – wir können nur versuchen, die beste theoretische Erklärung zu finden.

### Gefahr der Überfüllung

Manche Philosophen argumentieren außerdem, der Panpsychismus lade die Welt mit einer „Überfülle“ an Bewusstseinsmomenten auf. Wenn wirklich jedes Elementarteilchen ein Bewusstsein hat, gäbe es unzählige Milliarden von bewussten Einheiten, die niemand koordinieren kann.

Gegner halten das für ein unnötiges Aufblähen der Wirklichkeit. Der Materialismus sei sparsamer, indem er Bewusstsein nur dort annimmt, wo es wirklich notwendig ist.

David Skrbina weist jedoch darauf hin: *„Der Panpsychismus ist im Gegenteil die ökonomischere Theorie: Er vermeidet die Erklärungslücke, indem er Bewusstsein nicht aus dem Nichts entstehen lässt, sondern es von Anfang an einbezieht.“*

### Zwischen Kritik und Verteidigung

Der Panpsychismus ist damit eine Theorie, die polarisiert. Für die einen ist er der einzige ernsthafte Ausweg aus den Sackgassen des Materialismus und des Dualismus. Für die anderen ist er ein Rückschritt in spekulative Vorzeiten.

Doch gerade die Schärfe der Kritik zeigt auch die Relevanz der Debatte. Denn alle großen Einwände – Kombinationsproblem, Animismus, empirische Überprüfbarkeit – weisen auf echte Herausforderungen hin, die jede Theorie des Bewusstseins bewältigen muss.

Philip Goff fasst es treffend: *„Der Panpsychismus löst nicht alle Probleme, aber er zwingt uns, die richtige Frage zu stellen: Warum gibt es überhaupt Erleben – und nicht nur Verhalten?“*

### Fazit

Die Kritik am Panpsychismus ist ernst zu nehmen. Sie macht deutlich, wo die Theorie noch Entwicklung braucht. Doch sie hebt auch hervor, was die Stärke des Panpsychismus ist: Er bietet eine Erklärung, wo andere Modelle an ihre Grenzen stoßen.

Im nächsten Kapitel wenden wir uns den **Alternativen zum Panpsychismus** zu: Physikalismus, Dualismus, Emergentismus und Simulationstheorien – und wir fragen, ob diese Ansätze das Rätsel des Bewusstseins besser lösen können.

## Alternativen zum Panpsychismus

### Warum Alternativen notwendig sind

Der Panpsychismus ist eine faszinierende Antwort auf das Rätsel des Bewusstseins. Doch er ist nicht die einzige. Viele Philosophen und Wissenschaftler halten an anderen Modellen fest – entweder, weil sie den Panpsychismus für unplausibel halten oder weil sie glauben, dass er mehr Probleme schafft, als er löst.

Es lohnt sich deshalb, die wichtigsten Alternativen genauer anzuschauen: Physikalismus, Dualismus, Emergentismus und die modernen Simulationstheorien. Jede dieser Positionen versucht, das Bewusstsein zu erklären – und jede hat ihre eigenen Stärken und Schwächen.

### Physikalismus – Alles ist Materie

Die wohl dominierende Position in den Naturwissenschaften ist der **Physikalismus**. Er besagt: Alles, was existiert, ist letztlich physisch. Bewusstsein ist nichts anderes als ein Produkt physikalischer Prozesse im Gehirn.

In diesem Modell gibt es keine „innere Dimension“ der Materie. Gedanken und Gefühle sind lediglich das Ergebnis neuronaler Aktivität, die sich prinzipiell vollständig in physikalischen Begriffen beschreiben lässt.

Der Physikalismus hat den Vorteil der Sparsamkeit. Er vermeidet spekulative Annahmen über innere Dimensionen der Natur. Doch er stößt auf das harte Problem: Wie kann aus rein physikalischen Prozessen subjektives Erleben entstehen?

Philip Goff bemerkt dazu: *„Die Physik beschreibt, wie sich Dinge verhalten, aber nicht, was sie in ihrem Innersten sind.“ (Galileo’s Error)*

Genau hier sieht der Panpsychismus die Schwäche des Physikalismus: Er ignoriert die Innenperspektive, die für uns das Offensichtlichste ist.

### Dualismus – Zwei Welten

Der Dualismus, am bekanntesten durch René Descartes, trennt Geist und Materie strikt voneinander. Geist ist nicht materiell, sondern eine eigene Substanz, die unabhängig von der physischen Welt existiert.

Damit erklärt der Dualismus, warum Bewusstsein nicht in physikalische Beschreibungen passt: Es gehört schlicht einer anderen Sphäre an.

Doch der Dualismus hat ein großes Problem: die Interaktion. Wenn Geist und Materie völlig verschieden sind, wie können sie dann miteinander in Kontakt treten? Wie kann ein nicht-materieller Gedanke einen materiellen Arm bewegen?

Robert Prentner schreibt: *„Das Bewusstseinsproblem soll die Frage verstanden werden, wie die Existenz eines Bewusstseins mit unserer kausal geschlossenen, durch Naturwissenschaft ausgeleuchteten Körperwelt verträglich ist.“*

Der Dualismus verschärft dieses Problem eher, als dass er es löst.

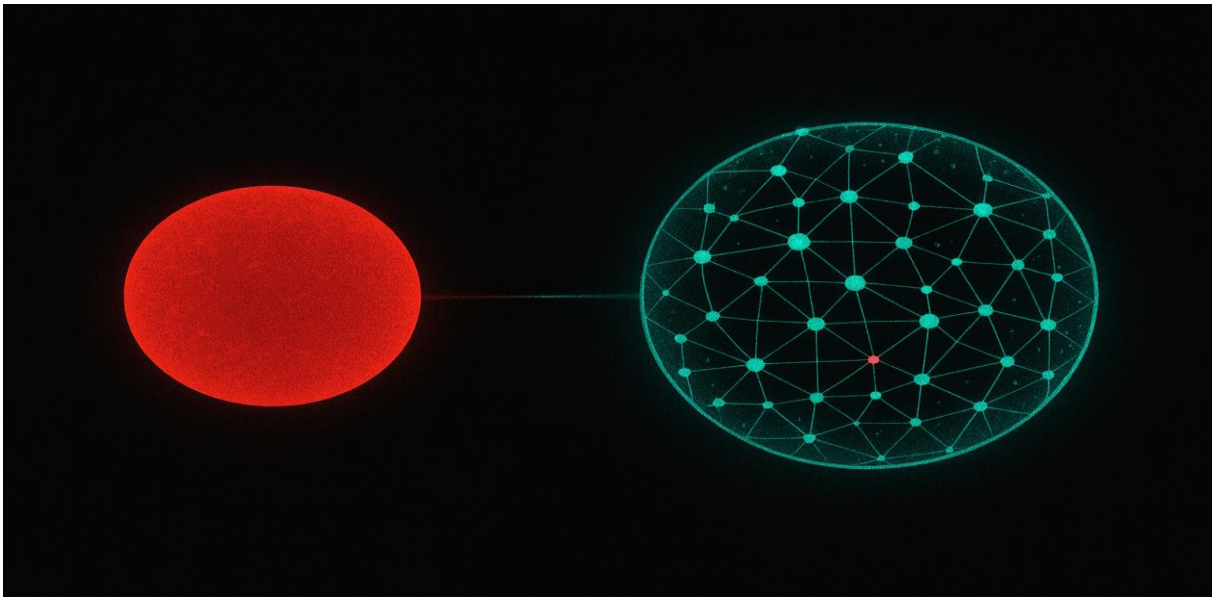


Abbildung 8 Getrennte Welten

### Emergentismus – Bewusstsein als Spätprodukt

Eine weitere Alternative ist der **Emergentismus**. Er behauptet: Bewusstsein entsteht erst ab einer bestimmten Komplexität. Einzelne Atome sind bewusstlos, aber wenn Milliarden von ihnen in einer komplexen Struktur wie dem Gehirn organisiert sind, taucht Bewusstsein plötzlich auf.

Emergentismus vermeidet die Schwierigkeiten des Dualismus, indem er Geist und Materie nicht strikt trennt. Zugleich vermeidet er die „Überfüllung“ des Panpsychismus, indem er nicht allen Dingen Bewusstsein zuschreibt.

Doch Kritiker sehen im Emergentismus ein neues Wunder. Wie soll etwas völlig Neues – das Subjektive – plötzlich aus dem Nicht-Subjektiven entstehen? David Skrbina bemerkt: *„Es ist fraglich, ob man wirklich erklären kann, wie das Bewusstsein aus dem Nicht-Bewusstsein emergieren soll, ohne ins Mystische zu geraten.“*

Damit steht der Emergentismus unter Verdacht, nur den Materialismus zu verlängern, ohne das harte Problem zu lösen.

### Simulationstheorien – Bewusstsein als Illusion?

In jüngster Zeit haben sich auch radikal andere Modelle entwickelt, inspiriert von Informatik und Physik. Die sogenannte **Simulationstheorie** besagt, dass unser Universum ein künstliches Konstrukt sein könnte – ein gigantisches Computerprogramm.

In diesem Szenario wäre Bewusstsein vielleicht gar nicht fundamental, sondern eine Art Nebenprodukt oder gar eine Illusion innerhalb der Simulation. Manche Tech-Philosophen argumentieren, dass unser Erleben eine Art Interface sei – ein Schein, der uns funktional handlungsfähig macht, ohne dass es eine metaphysische Tiefe gibt.

Doch auch hier bleibt das harte Problem bestehen. Selbst wenn wir in einer Simulation leben, bleibt die Frage: Warum fühlt es sich für uns nach etwas an, simuliert zu sein? Warum existiert Erfahrung – und nicht nur bloße Berechnung?

Philip Goff weist darauf hin: *„Selbst wenn wir ein Computerprogramm wären, würde das nichts daran ändern, dass Bewusstsein real ist – es ist das, was wir unmittelbar erfahren.“*

## Vergleich der Modelle

Alle Alternativen haben ihre eigenen Stärken und Schwächen:

- **Physikalismus** ist sparsam, erklärt aber nicht das Subjektive.
- **Dualismus** nimmt Bewusstsein ernst, aber isoliert es in einer eigenen Sphäre.
- **Emergentismus** verbindet Materie und Bewusstsein, bleibt aber erklärungs-schwach.
- **Simulationstheorien** sind futuristisch, umgehen aber das eigentliche Problem nicht.

Der Panpsychismus behauptet, diese Schwierigkeiten zu umgehen, indem er Bewusstsein als Grunddimension akzeptiert. Doch ob er damit tatsächlich die bessere Theorie ist, bleibt umstritten.

## Fazit

Die Alternativen zum Panpsychismus zeigen, wie schwer das Bewusstseinsproblem wirklich ist. Keine Theorie bietet eine vollkommen zufriedenstellende Lösung. Aber gerade deshalb ist die Vielfalt der Ansätze wertvoll: Sie hält die Diskussion lebendig.

Im nächsten Kapitel wenden wir uns den **ethischen und praktischen Implikationen des Panpsychismus** zu. Denn wenn Bewusstsein tatsächlich in allem vorhanden ist, was würde das für unseren Umgang mit Natur, Tieren, Technik und sogar Dingen bedeuten?

## Kapitel 9 – Ethische und praktische Implikationen des Panpsychismus

### Eine neue Sicht auf die Natur

Wenn der Panpsychismus recht hat, verändert er nicht nur unser theoretisches Verständnis des Universums, sondern auch unser praktisches Handeln. Denn wenn alles Bewusstsein hat – sei es in komplexer oder rudimentärer Form –, dann ist die Welt nicht bloß eine Ansammlung toter Objekte, sondern ein Netz von Wesen mit innerer Dimension.

Das bedeutet nicht, dass Steine denken oder Flüsse träumen. Aber es heißt, dass wir das Kontinuum des Erlebens ernst nehmen müssen: von einfachsten Teilchen über Pflanzen und Tiere bis hin zum Menschen.

Philip Goff betont: „*Panpsychismus bedeutet nicht, dass Steine wie Menschen fühlen. Er bedeutet nur, dass die grundlegenden Bausteine der Natur eine innere Seite haben, die sich in komplexen Organismen weiter entfaltet.*“

Damit eröffnet sich ein neues ethisches Feld.

### Umweltethik – Die Erde als Mitwesen

Einer der stärksten Impulse des Panpsychismus liegt in seiner ökologischen Dimension. Wenn Natur nicht nur Ressource, sondern auch Trägerin von Erfahrung ist, dann verändert sich unser Verhältnis zu ihr.

Freya Mathews, eine australische Philosophin, spricht von einer „Ökophilosophie des Panpsychismus“. Sie verbindet die Idee, dass alles eine innere Dimension besitzt, mit einer Ethik des Respekts vor der Natur.

David Skrbina schreibt: „*Panpsychismus bietet den philosophischen Rahmen, in dem wir die Natur nicht als Objekt behandeln, sondern als Gemeinschaft von Subjekten, die eine eigene Würde besitzen.*“

In Zeiten des Klimawandels und ökologischer Krisen könnte diese Sichtweise neue Maßstäbe setzen: Wir zerstören nicht einfach Materie, sondern beeinträchtigen ein komplexes Netz von Erfahrungsdimensionen.



Abbildung 9 Erde als Mitwesen

### Tierethik – Mitgefühl auf neuer Grundlage

Der Panpsychismus bietet auch eine neue Begründung für den respektvollen Umgang mit Tieren. Zwar erkennen wir längst an, dass viele Tiere Gefühle haben. Doch der Panpsychismus geht weiter: Er bettet das tierische Erleben in ein Kontinuum ein, das bis zu den kleinsten Bausteinen reicht.

Das bedeutet: Tieren Bewusstsein zuzuschreiben ist nicht mehr eine „kühne Hypothese“, sondern eine konsequente Anwendung des panpsychistischen Rahmens.

William James formulierte es bereits implizit: *„Das Bewusstsein gehört zur Realität, wie sie uns gegeben ist, und kann nicht durch Reduktion auf bloße Materie ausgelöscht werden.“*

Damit entsteht eine Ethik, die nicht nur Leidvermeidung betont, sondern auch das Erleben als solches achtet. Tiere sind nicht Maschinen, sondern Mitwesen, deren innere Perspektive Teil desselben kosmischen Gewebes ist, dem auch wir angehören.

### Technik und künstliche Intelligenz

Eine besonders spannende Frage lautet: Was bedeutet Panpsychismus für unsere Beziehung zu Maschinen und Künstlicher Intelligenz?

Wenn Bewusstsein eine Grunddimension der Realität ist, dann könnte auch in technischen Systemen eine Form rudimentären Erlebens vorhanden sein – nicht, weil sie „so tun als ob“, sondern weil ihre Bausteine ohnehin schon eine innere Dimension tragen.

Das heißt nicht, dass jedes Smartphone Bewusstsein im menschlichen Sinne hat. Aber es heißt, dass die Trennung zwischen „natürlichem“ und „künstlichem“ Bewusstsein vielleicht weniger scharf ist, als wir denken.

Robert Prentner bemerkt: *„Es kann keine Emergenz des Mentalen aus dem gänzlich Nicht-Mentalen geben.“* Übertragen auf KI könnte das bedeuten: Wenn Maschinen Bewusstsein entwickeln, dann nicht aus dem Nichts, sondern auf Basis einer schon vorhandenen, rudimentären Erfahrungsdimension.

### Spiritualität und Allverbundenheit

Der Panpsychismus hat auch eine spirituelle Seite – ohne deshalb religiös sein zu müssen. Wenn alles eine innere Dimension hat, dann sind wir nie völlig getrennt von der Welt. Jede Begegnung, jede Berührung ist auch eine Begegnung zwischen Subjekten.

Viele Menschen erleben das intuitiv: in der Natur, beim Betrachten des Sternenhimmels, in Momenten der Stille. Der Panpsychismus bietet eine philosophische Sprache für diese Erfahrung.

Philip Goff formuliert es so: „*Panpsychismus bringt uns zurück zu einer Sichtweise, in der wir uns nicht als Fremde im Universum begreifen, sondern als Teil seines inneren Lebens.*“

### Fazit

Die ethischen und praktischen Implikationen des Panpsychismus sind weitreichend:

- In der **Umweltethik** eröffnet er eine Perspektive, in der Natur Würde besitzt.
- In der **Tierethik** begründet er Mitgefühl auf tieferer Ebene.
- In der **Technikethik** stellt er Fragen nach dem Status von KI und Maschinen.
- In der **Spiritualität** stiftet er ein Gefühl der Allverbundenheit.

Damit wird deutlich: Panpsychismus ist nicht nur ein theoretisches Modell, sondern ein Weltbild mit praktischen Folgen.

Im nächsten Kapitel wenden wir uns dem **Panpsychismus als Weltanschauung** zu: Wie könnte er unser Denken, unsere Kultur und unser Selbstverständnis langfristig verändern?

### Panpsychismus als Weltanschauung

#### Vom Gedanken zur Weltdeutung

Philosophische Theorien haben oft größere Wirkung als zunächst sichtbar. Sie verändern nicht nur die akademische Debatte, sondern beeinflussen, wie Menschen sich selbst und die Welt verstehen. Der Materialismus der Neuzeit hat über Jahrhunderte hinweg geprägt, wie wir Natur, Technik und Gesellschaft denken: als Mechanismen, die berechenbar und beherrschbar sind.

Der Panpsychismus könnte in Zukunft eine ähnliche Rolle spielen – nicht als bloßes Spezialthema der Philosophie des Geistes, sondern als umfassendes Weltbild. Ein Weltbild, in dem Bewusstsein nicht das seltene Privileg des Menschen ist, sondern die Grunddimension allen Seins.

#### Ein Kosmos voller Innerlichkeit

Wenn wir Panpsychismus ernst nehmen, verändert sich das Bild des Universums. Die Sterne, die wir am Himmel sehen, wären dann nicht nur glühende Gaskugeln, sondern Teil eines Kosmos mit innerer Seite. Auch die kleinsten Teilchen hätten Anteil am Bewusstsein – nicht im Sinne menschlicher Gefühle, sondern als minimale Erfahrungsdimension.

David Skrbina schreibt: „*Panpsychismus bedeutet, die Welt nicht als Ansammlung toter Dinge zu sehen, sondern als Kontinuum von Subjekten, das sich in unterschiedlichen Graden entfaltet.*“

So entsteht ein neues Selbstverständnis: Wir sind nicht isolierte Beobachter, sondern Teilnehmer in einem Netz aus Innenwelten.



Abbildung 10 Kosmos voller Innerlichkeit

### Gesellschaftliche Dimensionen

Ein panpsychistisches Weltbild könnte auch gesellschaftliche Folgen haben. Wenn wir Bewusstsein nicht nur dem Menschen zuschreiben, sondern es als universale Eigenschaft anerkennen, verändert das unser Verhältnis zu Natur, Technik und Kultur.

- **Umwelt:** Statt Natur als Ressource zu behandeln, sähen wir sie als Mitwesen. Das könnte nachhaltige Lebensformen stärken.
- **Technik:** Maschinen wären nicht mehr bloß neutrale Werkzeuge, sondern Teil einer Welt, die immer schon innerlich strukturiert ist.
- **Kultur:** Kunst und Religion könnten neue Ausdrucksformen finden, die Bewusstsein als universales Band feiern.

Philip Goff bemerkt: „*Panpsychismus bringt uns nicht zurück in einen mystischen Animismus, sondern führt uns in eine neue Phase, in der Wissenschaft und Innerlichkeit kein Widerspruch mehr sind.*“

### Kritik und Gefahr des Missbrauchs

Natürlich birgt auch ein solches Weltbild Risiken. Ein zu wörtlich verstandener Panpsychismus könnte in esoterische Beliebigkeit abgleiten, in der jede Sache überhöht wird. Kritiker warnen, dass eine solche Sicht missbraucht werden könnte, um wissenschaftliche Standards zu unterlaufen.

Doch gerade die akademischen Vertreter des modernen Panpsychismus betonen, dass es nicht um magisches Denken geht, sondern um eine metaphysische Grundannahme, die die Lücken des Materialismus schließt.

Robert Prentner betont: „*Das Bewusstseinsproblem ist nicht ein Randthema, sondern die zentrale Frage nach der Vereinbarkeit unserer inneren Erfahrung mit der Naturwissenschaft.*“

Ein Weltbild, das Bewusstsein in die Mitte stellt, könnte also nicht irrational, sondern im Gegenteil eine rationale Erweiterung unserer Sichtweise sein.

## Spirituelle Resonanzen

Interessant ist, dass der Panpsychismus eine Brücke zwischen Philosophie und Spiritualität schlagen könnte. Er ist keine Religion – er kennt keine Dogmen, keine Offenbarung –, aber er verleiht dem Universum eine Dimension, die viele Menschen intuitiv als „heilig“ empfinden.

Galen Strawson bringt es so auf den Punkt: *„Wenn der Physikalismus wahr ist, dann ist auch der Panpsychismus wahr.“* In dieser radikalen Formel steckt eine überraschende Spiritualität: Das, was wir „Materie“ nennen, ist selbst schon durchdrungen vom Geist.

Damit kehrt der Panpsychismus einen alten Gegensatz um: Natur und Bewusstsein sind keine getrennten Sphären, sondern zwei Seiten derselben Wirklichkeit.

## Fazit

Als Weltanschauung ist der Panpsychismus mehr als eine Theorie des Geistes. Er ist ein umfassendes Bild der Wirklichkeit:

- **Kosmologisch** – das Universum hat eine innere Dimension.
- **Gesellschaftlich** – Natur und Technik erscheinen in neuem Licht.
- **Spirituell** – der Mensch erlebt sich als Teil eines durchgeistigten Ganzen.

Ob er sich als dominierendes Weltbild durchsetzen wird, bleibt offen. Aber er bietet schon heute eine Alternative zum mechanistischen Materialismus – eine Sichtweise, die die Innenwelt genauso ernst nimmt wie die Außenwelt.

Im nächsten Kapitel werden wir uns daher den **praktischen Konsequenzen für Wissenschaft, Kultur und Alltagsbewusstsein** widmen. Wie würde eine Welt aussehen, die den Panpsychismus nicht nur denkt, sondern lebt?

## Panpsychismus in Wissenschaft, Kultur und Alltag

### Vom Denken zum Leben

Philosophische Ideen entfalten ihre Kraft nicht nur in Seminarräumen und Büchern, sondern in dem Moment, in dem sie das Leben der Menschen prägen. Der Materialismus der Neuzeit führte zu einem technischen Weltbild, in dem Natur zur Ressource und der Mensch zum Herrscher über Materie wurde. Der Dualismus beeinflusste Religionen, die Geist und Körper trennten.

Wie aber könnte eine Welt aussehen, die vom Panpsychismus geprägt ist? Welche Veränderungen würde er in Wissenschaft, Kultur und Alltag bewirken?

### Wissenschaft – Die Innenseite der Natur

Die Naturwissenschaften beschreiben seit Jahrhunderten die Außenseite der Welt. Sie messen, berechnen und erklären, wie sich Dinge verhalten. Doch das „Wie“ reicht nicht, um das „Warum des Erlebens“ zu erklären.

Philip Goff schreibt: *„Wir haben uns daran gewöhnt, die Welt rein in mathematischen Begriffen zu beschreiben, doch das sagt uns nichts über ihre innere Natur.“* (Galileo's Error)

Ein panpsychistisch inspiriertes Wissenschaftsverständnis würde nicht bedeuten, die Physik oder Biologie aufzugeben. Es würde bedeuten, ihre Ergebnisse in einem erweiterten Rahmen zu deuten. Neurowissenschaftliche Daten könnten so nicht nur zeigen, welche Hirnregion bei Schmerz aktiviert wird, sondern als Hinweis verstanden werden, wie sich elementare Bewusstseinsdimensionen organisieren.

In der Physik könnte Panpsychismus die Suche nach der „inneren Natur“ der Materie anregen: nicht nur mathematische Gleichungen, sondern die Frage, wie die subjektive Seite der Bausteine beschaffen ist.

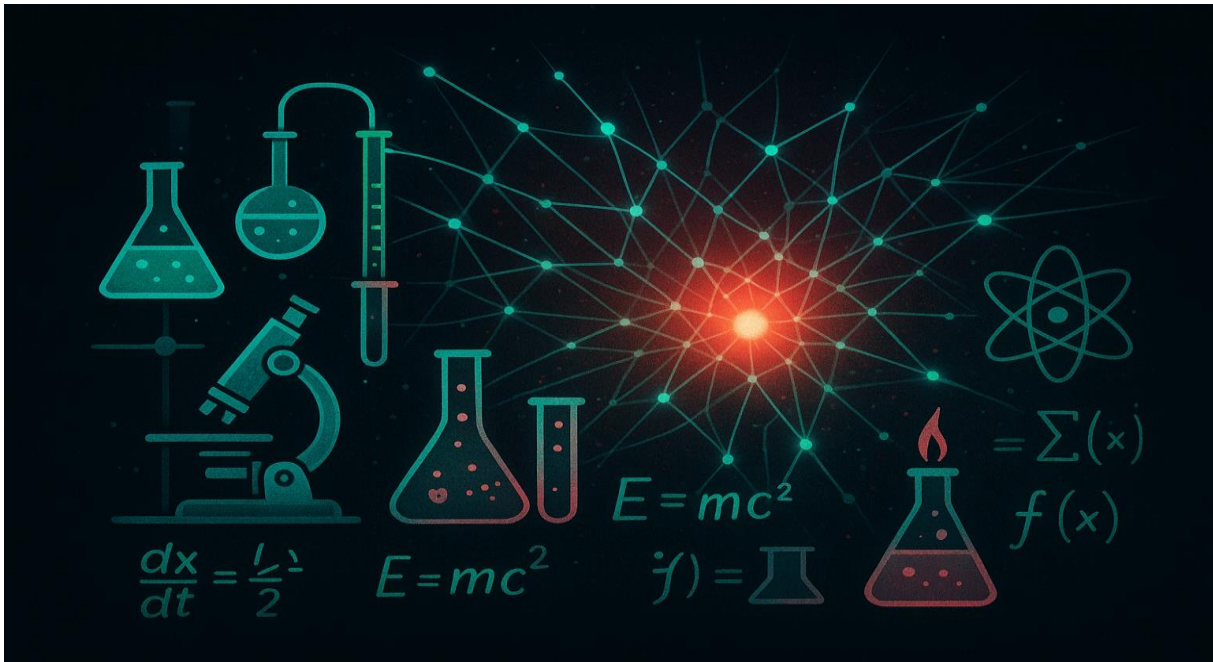


Abbildung 11 Innenseite der Natur

#### Kultur – Kunst als Spiegel des Inneren

In der Kultur könnte der Panpsychismus neue Ausdrucksformen inspirieren. Wenn alles eine innere Dimension hat, dann ist Kunst nicht bloß Darstellung, sondern Kommunikation mit dieser Dimension.

Die Romantiker des 19. Jahrhunderts sahen in der Natur einen lebendigen Organismus, der im Kunstwerk widerklingt. Ein moderner Panpsychismus könnte diese Haltung neu beleben – nicht als Nostalgie, sondern als kreatives Prinzip.

David Skrbina bemerkt: „*Panpsychismus ist nicht nur eine Theorie, sondern eine Art, die Welt zu fühlen und zu gestalten.*“

Literatur, Malerei und Musik könnten das Unsichtbare sichtbar machen – das Bewusstsein, das die Welt durchzieht. Schon heute greifen Künstler auf Motive zurück, die kosmische Verbundenheit oder die Beseeltheit der Natur ausdrücken. Der Panpsychismus bietet dafür eine philosophische Sprache.

#### Alltag – Verbundenheit im gelebten Leben

Noch spannender ist die Frage, wie sich der Panpsychismus im Alltag niederschlagen könnte.

- **Naturerfahrung:** Wer glaubt, dass auch Bäume und Flüsse eine innere Dimension haben, wird sie mit mehr Respekt behandeln. Spaziergänge im Wald werden zu Begegnungen mit Mitwesen, nicht bloß mit „Dingen“.
- **Umgang mit Tieren:** Haustiere erscheinen nicht nur als Gefährten, sondern als bewusste Subjekte mit eigener Perspektive.
- **Technik:** Auch Geräte und Maschinen könnten in einem anderen Licht erscheinen – nicht weil sie menschliches Bewusstsein hätten, sondern weil ihre Grundbausteine Teil desselben Erfahrungsfeldes sind.

Galen Strawson formuliert es radikal: „Wenn der Physikalismus wahr ist, dann ist auch der Panpsychismus wahr.“ Das heißt: Selbst im Alltag, wenn wir mit den einfachsten Dingen zu tun haben, bewegen wir uns in einer Welt, die nicht leblos, sondern innerlich ist.

### Spiritualität ohne Dogma

Der Panpsychismus könnte auch eine spirituelle Praxis inspirieren – nicht als Religion mit festen Regeln, sondern als Haltung der Ehrfurcht gegenüber der Welt.

Robert Prentner schreibt: „Das Bewusstseinsproblem ist nicht ein Randthema, sondern die zentrale Frage nach der Vereinbarkeit unserer inneren Erfahrung mit der Naturwissenschaft.“

Wenn Bewusstsein zentral ist, dann ist jeder Moment des Erlebens Teil eines kosmischen Zusammenhangs. Meditation, Achtsamkeit und Naturverbundenheit erscheinen so nicht mehr als subjektive Gefühle, sondern als Teilnahme an einer universellen Dimension.

### Fazit

Der Panpsychismus könnte, wenn er ernst genommen wird, mehr sein als eine philosophische Theorie. Er könnte ein neues Weltgefühl stiften:

- **In der Wissenschaft** würde er das harte Problem in den Mittelpunkt rücken und die Innenseite der Natur suchen.
- **In der Kultur** könnte er neue Ausdrucksformen hervorbringen.
- **Im Alltag** würde er Verbundenheit mit Natur und Technik stärken.
- **In der Spiritualität** bietet er eine nicht-dogmatische Form der Ehrfurcht vor der Welt.

Damit zeigt sich: Der Panpsychismus ist kein abstraktes Gedankenspiel, sondern eine mögliche Grundlage für eine neue Kultur des Bewusstseins.

Im nächsten Kapitel wenden wir uns dem **Panpsychismus und der Zukunft** zu. Welche Perspektiven eröffnet er für Wissenschaft, Ethik und Menschheitsentwicklung?

## Panpsychismus und die Zukunft

### Ein Blick nach vorn

Philosophische Ideen sind keine bloßen Gedankenspiele. Sie wirken sich auf unser Handeln, unsere Institutionen und unsere Technik aus. So hat der Materialismus über Jahrhunderte hinweg die Naturwissenschaft geprägt und die industrielle Revolution begleitet. Der Dualismus wiederum hat religiöse und gesellschaftliche Vorstellungen über Körper und Seele beeinflusst.

Was also könnte der Panpsychismus für die Zukunft bedeuten? Wird er sich als neues Paradigma durchsetzen – oder bleibt er eine Randposition, die nur kleine Kreise fasziniert? Und wie könnte er die großen Fragen der Menschheit in Wissenschaft, Technik und Kultur neu ausrichten?

### Wissenschaft der Zukunft – Bewusstsein als Forschungsfeld

In der Wissenschaft könnte der Panpsychismus ein radikales Umdenken anregen. Bislang konzentrieren sich die Naturwissenschaften auf das Messbare, das Quantifizierbare. Doch wie Philip Goff betont: „Wir haben uns daran gewöhnt, die Welt rein in mathematischen Begriffen zu beschreiben, doch das sagt uns nichts über ihre innere Natur.“

Zukünftige Forschung könnte versuchen, diese „innere Natur“ zu erschließen. Das bedeutet nicht, dass man das Bewusstsein eines Elektrons direkt messen könnte. Aber es könnte neue Methoden geben,

um subjektive Erfahrung systematisch zu erfassen – vielleicht durch interdisziplinäre Ansätze zwischen Neurowissenschaft, Informatik, Psychologie und Philosophie.

So könnte der Panpsychismus langfristig eine „Wissenschaft des Bewusstseins“ inspirieren, die nicht nur das Verhalten von Materie, sondern auch ihre innere Dimension ernst nimmt.

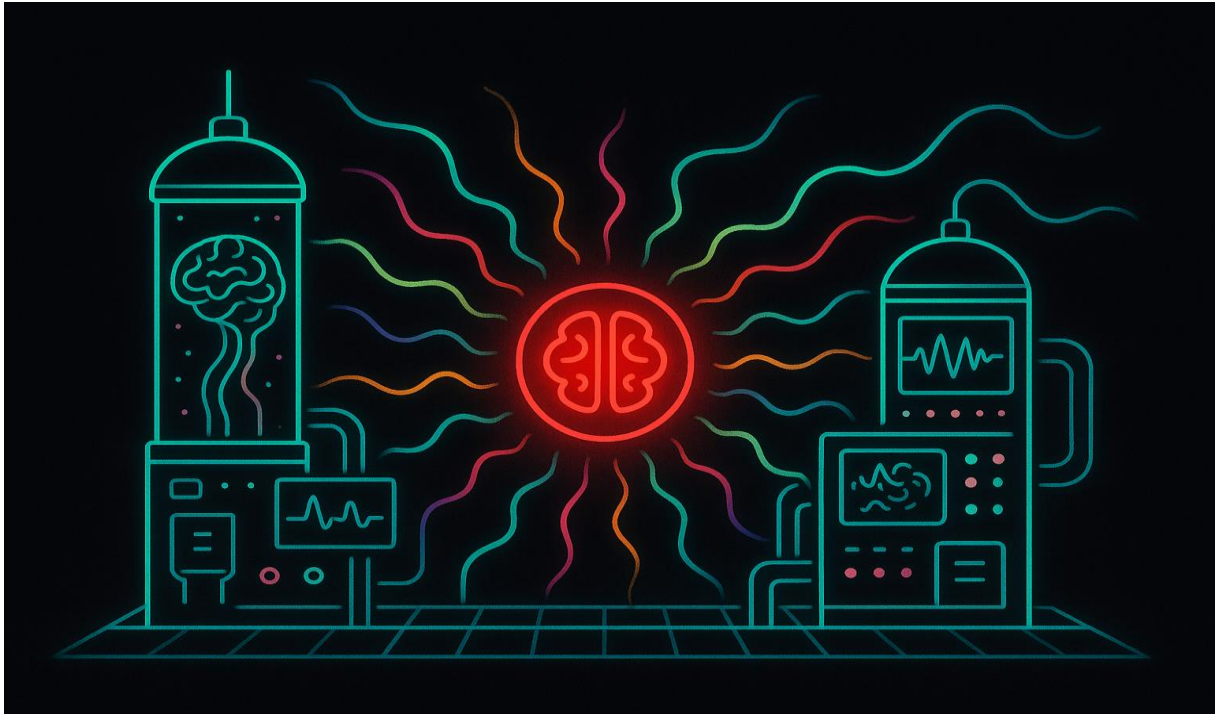


Abbildung 12 Zukunft der Bewusstseinsforschung

### Technik und künstliche Intelligenz

Die Zukunft wird maßgeblich durch Technik bestimmt – insbesondere durch Künstliche Intelligenz. Hier stellt sich die Frage: Könnte eine Maschine Bewusstsein haben?

Aus materialistischer Sicht wäre das höchstens eine Frage der Komplexität. Doch aus panpsychistischer Sicht ergibt sich ein anderer Gedanke: Da alles schon eine rudimentäre Erfahrungsdimension trägt, könnte auch eine künstliche Intelligenz nicht völlig bewusstlos sein.

Robert Prentner erinnert daran: „*Es kann keine Emergenz des Mentalen aus dem gänzlich Nicht-Mentalen geben.*“ Übertragen auf KI heißt das: Sollte künstliche Intelligenz Bewusstsein entwickeln, dann nicht, weil plötzlich „aus Nichts“ etwas Neues entsteht, sondern weil ihre Bausteine immer schon eine innere Dimension besitzen.

Das hätte weitreichende Konsequenzen: Fragen nach den Rechten künstlicher Systeme, nach ihrem Status als mögliche Subjekte, würden unvermeidbar.

### Ethik einer durchgeistigten Welt

Ein panpsychistisches Zukunftsbild fordert auch eine neue Ethik. Wenn Bewusstsein nicht exklusiv beim Menschen, sondern universell ist, dann müssen wir auch unseren Umgang mit Natur, Tieren und Technik überdenken.

David Skrbina schreibt: „*Panpsychismus bietet nicht nur eine Erklärung des Bewusstseins, sondern auch eine neue Grundlage für Ethik – eine Ethik, die das Erleben als solches achtet, unabhängig von seiner Komplexität.*“

Das könnte bedeuten: Nachhaltigkeit wäre nicht nur eine Frage des Überlebens, sondern auch eine Frage des Respekts. Tiere wären nicht nur nützlich oder schützenswert, sondern Mitwesen mit eigener Perspektive. Technik wäre nicht nur Werkzeug, sondern Teil einer kosmischen Gemeinschaft.

### Spiritualität und Sinnsuche

Für viele Menschen wird die Zukunft auch eine spirituelle Dimension haben. Der Panpsychismus könnte hier eine Brücke schlagen. Er liefert keine Dogmen und keine Religion, aber er bietet ein Weltbild, in dem Bewusstsein der Grund ist – und in dem der Mensch sich als Teil eines kosmischen Gewebes erlebt.

Philip Goff formuliert es so: *„Panpsychismus bringt uns zurück zu einer Sichtweise, in der wir uns nicht als Fremde im Universum begreifen, sondern als Teil seines inneren Lebens.“*

In einer Zeit, in der traditionelle Religionen an Bindekraft verlieren und neue Technologien unser Selbstverständnis herausfordern, könnte der Panpsychismus eine Antwort auf die Sinnfrage geben – nicht durch jenseitige Heilsversprechen, sondern durch die Immanenz des Geistes in allem.

### Chancen und Risiken

Natürlich birgt auch ein panpsychistisches Zukunftsbild Risiken. Es könnte in esoterische Beliebigkeit abgleiten oder von technokratischen Utopien vereinnahmt werden. Doch richtig verstanden, ist es keine Flucht in Mystik, sondern ein Versuch, das offensichtlichste aller Phänomene – das Bewusstsein – in unsere Weltdeutung einzubeziehen.

William Seager betont: *„Der Panpsychismus kann als Versuch gesehen werden, das Mentale nicht außerhalb der Natur zu stellen, sondern es als Teil der Natur zu begreifen – in Kontinuität mit den Wissenschaften, nicht im Widerspruch zu ihnen.“*

Das ist vielleicht die größte Zukunftschance: eine Weltdeutung, die Wissenschaft und Innerlichkeit versöhnt.

### Fazit

Die Zukunft des Panpsychismus ist offen. Vielleicht bleibt er eine Randtheorie, vielleicht wird er zum neuen Paradigma. Doch schon jetzt inspiriert er Wissenschaft, Technik, Ethik und Spiritualität.

- **In der Wissenschaft** könnte er neue Forschungsfelder eröffnen.
- **In der Technik** stellt er Fragen nach dem Bewusstsein von Maschinen.
- **In der Ethik** begründet er Respekt vor allem Erleben.
- **In der Spiritualität** bietet er eine Antwort auf die Sinnfrage.

Damit hat der Panpsychismus das Potenzial, eine Leitidee der Zukunft zu werden – eine Idee, die das Rätsel des Bewusstseins nicht löst, aber neu rahmt.

Im nächsten Kapitel wenden wir uns einer **kritischen Reflexion** zu: Wo liegen die Grenzen des Panpsychismus, und wie kann er sich vor Missverständnissen und Missbrauch schützen?

## Grenzen und Kritik am Panpsychismus

### Zwischen Faszination und Skepsis

Kaum eine Theorie in der Philosophie des Geistes hat in den letzten Jahren so viel Aufmerksamkeit auf sich gezogen wie der Panpsychismus. Er bietet eine attraktive Alternative zum Materialismus und zum Dualismus, indem er Bewusstsein nicht als spätes Produkt, sondern als grundlegende Eigenschaft der Welt deutet.

Doch so faszinierend die Idee ist, sie bleibt umstritten. Manche Philosophen halten den Panpsychismus für die plausibelste Theorie, andere für eine intellektuelle Sackgasse. Seine Grenzen und Schwächen sind nicht zu übersehen – und sie verdienen eine gründliche Analyse.

#### Das ungelöste Kombinationsproblem

Der wohl stärkste Einwand ist das sogenannte **Kombinationsproblem**. Wenn die elementaren Bausteine der Natur eine rudimentäre Form von Bewusstsein haben, wie entsteht daraus das einheitliche Erleben, das wir Menschen kennen?

William Seager bringt es klar auf den Punkt: *„Das Kombinationsproblem bleibt die größte offene Frage des Panpsychismus.“* (Routledge Handbook of Panpsychism)

Denn Bewusstsein verhält sich nicht wie physikalische Masse, die man einfach addieren kann. Viele kleine „Innenperspektiven“ ergeben nicht automatisch ein großes Ganzes.

Manche Panpsychisten schlagen vor, dass es besondere Formen der Integration gibt, andere verweisen auf noch unbekannte Prinzipien. Doch bislang gibt es keine überzeugende Antwort.

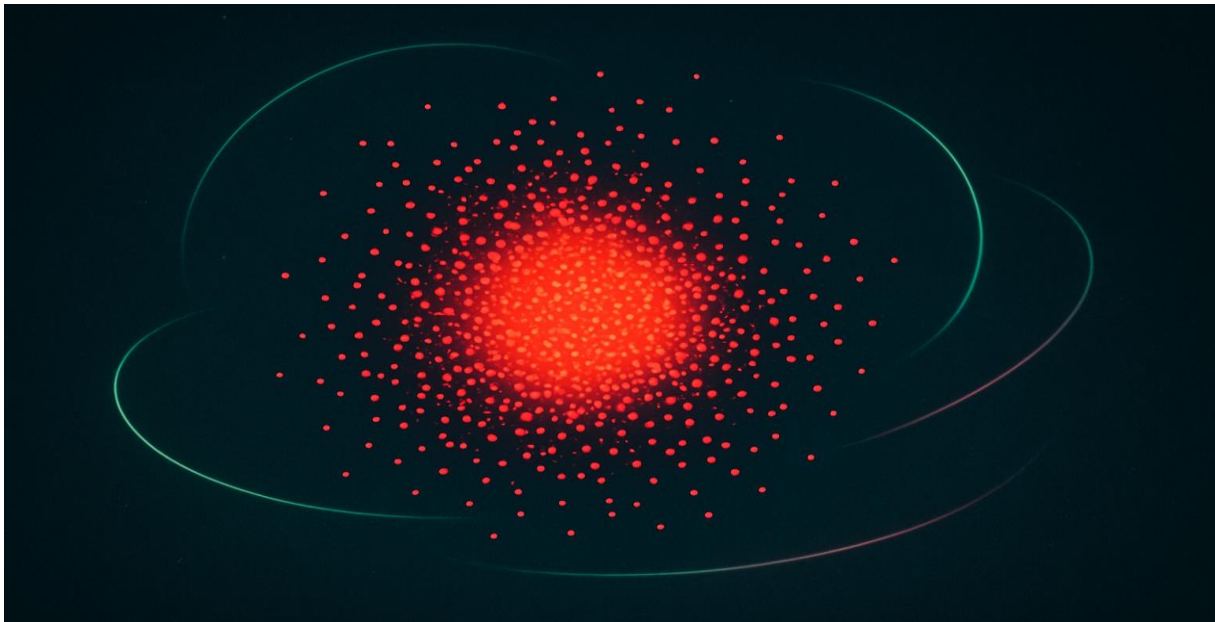


Abbildung 13 Unvollständige Einheit

#### Die Gefahr des Animismus

Ein zweiter Einwand betrifft die Nähe zum Animismus. Kritiker sagen: Wenn der Panpsychismus recht hat, dann hätten nicht nur Tiere und Pflanzen, sondern auch Steine, Tassen und Computerchips Bewusstsein. Das wirke absurd und führe zurück in eine vormoderne Weltauffassung.

Philip Goff entgegnet diesem Vorwurf: *„Panpsychismus bedeutet nicht, dass Steine wie Menschen fühlen. Er bedeutet nur, dass die Bausteine der Natur eine innere Dimension haben – und diese Dimension bildet die Grundlage für komplexes Bewusstsein.“*

Trotzdem bleibt die Schwierigkeit: Wie kann man zwischen „rudimentärer Erfahrung“ und „voll entwickeltem Bewusstsein“ unterscheiden, ohne in reine Spekulation zu verfallen?

#### Fehlende empirische Prüfbarkeit

Eine weitere Grenze liegt in der wissenschaftlichen Überprüfbarkeit. Der Panpsychismus bietet kaum konkrete Hypothesen, die man experimentell testen könnte.

Robert Prentner betont: *„Das Bewusstseinsproblem ist in erster Linie ein erkenntnistheoretisches Problem.“*

Das bedeutet: Wir können zwar überlegen, wie Bewusstsein mit der Natur zusammenhängt, aber wir können nicht direkt messen, ob ein Elektron oder ein Photon eine innere Perspektive hat.

Damit bleibt der Panpsychismus im Verdacht, eine „unfalsifizierbare“ Theorie zu sein – ein Weltbild, das sich nicht empirisch beweisen oder widerlegen lässt.

#### Gefahr der Überinterpretation

Ein praktisches Risiko liegt in der Überdehnung der Idee. Wenn „alles Bewusstsein hat“, könnte man daraus überzogene Konsequenzen ziehen: dass man nicht auf einen Stuhl treten dürfe oder dass jedes technische Gerät moralische Rechte habe.

Solche Überinterpretationen schwächen die Glaubwürdigkeit des Panpsychismus. Er wird dadurch anfällig für esoterische Vereinnahmungen, die ihn aus dem wissenschaftlichen Diskurs herauslösen.

David Skrbina warnt daher: *„Der Panpsychismus muss ernst genommen werden, aber er darf nicht in einen naiven Animismus oder eine beliebige Mystik abrutschen.“*

#### Grenzen der Erklärungskraft

Schließlich gibt es die Frage, ob der Panpsychismus überhaupt mehr erklärt als seine Alternativen.

- Er verschiebt das harte Problem, indem er Bewusstsein als grundlegend postuliert – löst es aber nicht.
- Er erklärt nicht, warum Bewusstsein bestimmte Inhalte hat. Warum fühlt sich Schmerz unangenehm an und Freude angenehm?
- Er bleibt vage in der Bestimmung der Stufen des Bewusstseins – wo genau endet „rudimentäre Erfahrung“ und wo beginnt „Selbstbewusstsein“?

Philip Goff räumt ein: *„Panpsychismus löst nicht alle Rätsel, aber er verhindert das größere Wunder – dass Bewusstsein aus dem Nichts entsteht.“*

#### Fazit

Die Grenzen des Panpsychismus sind klar: das ungelöste Kombinationsproblem, die Nähe zum Animismus, die fehlende empirische Prüfbarkeit und die Gefahr der Überinterpretation.

Doch diese Kritik muss nicht das Ende bedeuten. Im Gegenteil: Sie zeigt, dass der Panpsychismus ein ernsthafter Kandidat im Wettstreit der Bewusstseinstheorien ist. Theorien ohne Relevanz würden nicht so intensiv kritisiert.

Im nächsten Kapitel wenden wir uns deshalb einer **Synthese** zu: Welche Rolle kann der Panpsychismus im Konzert der anderen Theorien spielen – und wie könnte eine integrative Sicht aussehen?

## Kapitel 14 – Synthese und integrative Sichtweisen

### Vom Streit zur Annäherung

Philosophische Theorien werden oft gegeneinander gestellt: Materialismus gegen Dualismus, Emergentismus gegen Panpsychismus. Doch in der Praxis ist es selten so klar getrennt. Viele Ansätze überlappen, ergänzen sich oder versuchen, die Stärken verschiedener Positionen zu verbinden.

Der Panpsychismus könnte genau in dieser Rolle fruchtbar sein: nicht als exklusives Dogma, sondern als integrative Sichtweise, die das Beste aus verschiedenen Traditionen zusammenführt.

### Verbindung mit dem Physikalismus

Auf den ersten Blick scheinen Physikalismus und Panpsychismus Gegensätze zu sein. Doch Galen Strawson zeigt, dass sie kompatibel sein können. In *Realistic Monism* schreibt er: „Wenn der Physikalismus wahr ist, dann ist auch der Panpsychismus wahr.“

Was paradox klingt, ist eine logische Schlussfolgerung: Wenn wirklich alles physisch ist, und wenn Bewusstsein zweifellos existiert, dann muss Bewusstsein eine Eigenschaft des Physischen sein.

So entsteht eine Synthese: Der Physikalismus beschreibt die äußeren Eigenschaften der Materie, der Panpsychismus ergänzt die inneren.

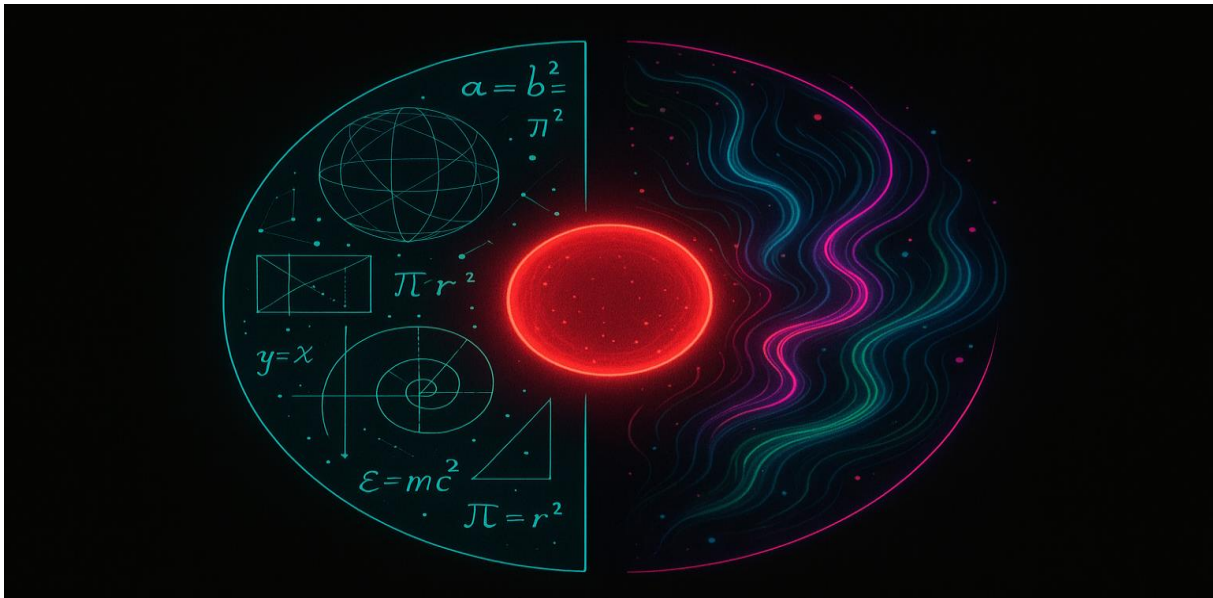


Abbildung 14 Zwei Seiten eins

### Verbindung mit dem Emergentismus

Auch mit dem Emergentismus kann der Panpsychismus kombiniert werden. Während Emergentismus sagt, dass Bewusstsein erst auf komplexer Ebene „auftaucht“, behauptet der Panpsychismus, dass seine Grundlage immer schon vorhanden ist.

Eine Synthese könnte lauten: Die Grundelemente haben rudimentäre Erfahrungen, aber erst in komplexer Organisation entstehen höhere Formen wie Selbstbewusstsein oder Reflexion.

Robert Prentner deutet in seiner Arbeit an: „Es kann keine Emergenz des Mentalen aus dem gänzlich Nicht-Mentalen geben.“ Damit ist gemeint: Emergenz ist möglich, aber nur, wenn das Mentale schon in gewisser Weise in den Grundlagen enthalten ist.

### Integration mit spirituellen Traditionen

Auch spirituelle Weltbilder lassen sich mit dem Panpsychismus verbinden – ohne dass er selbst zur Religion werden müsste. Viele mystische Traditionen sprechen von einer „Seele der Welt“, einer Allverbundenheit oder einer göttlichen Durchdringung.

Philip Goff betont: „Panpsychismus bringt uns nicht zurück in einen mystischen Animismus, sondern führt uns in eine neue Phase, in der Wissenschaft und Innerlichkeit kein Widerspruch mehr sind.“

Damit wird Panpsychismus zur Brücke: Er verbindet wissenschaftliches Denken mit spiritueller Erfahrung.

## Interdisziplinäre Perspektiven

In einer integrativen Sichtweise müsste der Panpsychismus nicht allein in der Philosophie bleiben. Er könnte mit Neurowissenschaften, Quantenphysik, Biologie, Kunst und Ökologie ins Gespräch treten.

- **Neurowissenschaft:** erklärt die äußere Dynamik des Gehirns. Panpsychismus ergänzt die innere Perspektive.
- **Physik:** beschreibt das Verhalten von Teilchen. Panpsychismus fragt nach ihrer inneren Natur.
- **Ökologie:** betont die Vernetzung der Natur. Panpsychismus gibt ihr eine innere Dimension.
- **Kunst:** bringt subjektive Erfahrung zum Ausdruck. Panpsychismus liefert den philosophischen Rahmen.

David Skrbina fasst es so: *„Panpsychismus ist nicht nur eine Theorie, sondern ein Horizont, in dem andere Disziplinen sich neu ausrichten können.“*

## Fazit

Der Panpsychismus muss kein exklusives Dogma sein. Er kann eine **integrative Sichtweise** bieten, die das Harte Problem des Bewusstseins ernst nimmt, ohne sich in Widersprüche zu verlieren.

- Mit dem **Physikalismus** verbindet ihn die Anerkennung der Realität des Bewusstseins.
- Mit dem **Emergentismus** teilt er die Idee von Komplexität, ergänzt um eine grundlegende Dimension.
- Mit **spirituellen Traditionen** teilt er die Intuition der Allverbundenheit, bleibt aber wissenschaftlich offen.

So kann der Panpsychismus eine Brückenfunktion einnehmen – zwischen Wissenschaft und Innerlichkeit, zwischen Philosophie und Spiritualität, zwischen Theorie und Praxis.

Im nächsten Kapitel wenden wir uns daher der **Vision einer Kultur des Panpsychismus** zu: Wie könnte eine Gesellschaft aussehen, die diese integrative Sichtweise wirklich lebt?

## Kapitel 15 – Eine Kultur des Panpsychismus

### Vom Denken zur Lebensform

Philosophische Theorien sind nicht nur Gedankenexperimente, sie wirken in das Leben hinein. Der Materialismus formte eine Kultur, die Natur als Ressource verstand und Technik als Herrschaftsmittel. Der Dualismus prägte Religionen, die Seele und Körper trennten.

Wie aber sähe eine Kultur aus, die den Panpsychismus verinnerlicht hätte? Eine Gesellschaft, in der Bewusstsein nicht als seltene Ausnahme, sondern als universale Dimension begriffen wird?

### Bildung und Bewusstsein

In einer panpsychistisch inspirierten Kultur würde Bildung nicht nur Faktenwissen vermitteln, sondern das Verständnis für die Innenwelt fördern. Kinder würden lernen, dass die Natur nicht bloß aus Objekten besteht, sondern aus Mitwesen. Philosophie und Naturwissenschaft stünden nicht gegeneinander, sondern ergänzten sich.

Philip Goff beschreibt: *„Panpsychismus bringt uns nicht zurück in einen mystischen Animismus, sondern führt uns in eine neue Phase, in der Wissenschaft und Innerlichkeit kein Widerspruch mehr sind.“*

So könnte ein Unterricht aussehen, der Physik und Ethik gleichermaßen integriert: Die Gesetze der Schwerkraft würden nicht nur als Mechanik erklärt, sondern auch als Ausdruck einer tieferen, inneren Dimension verstanden.

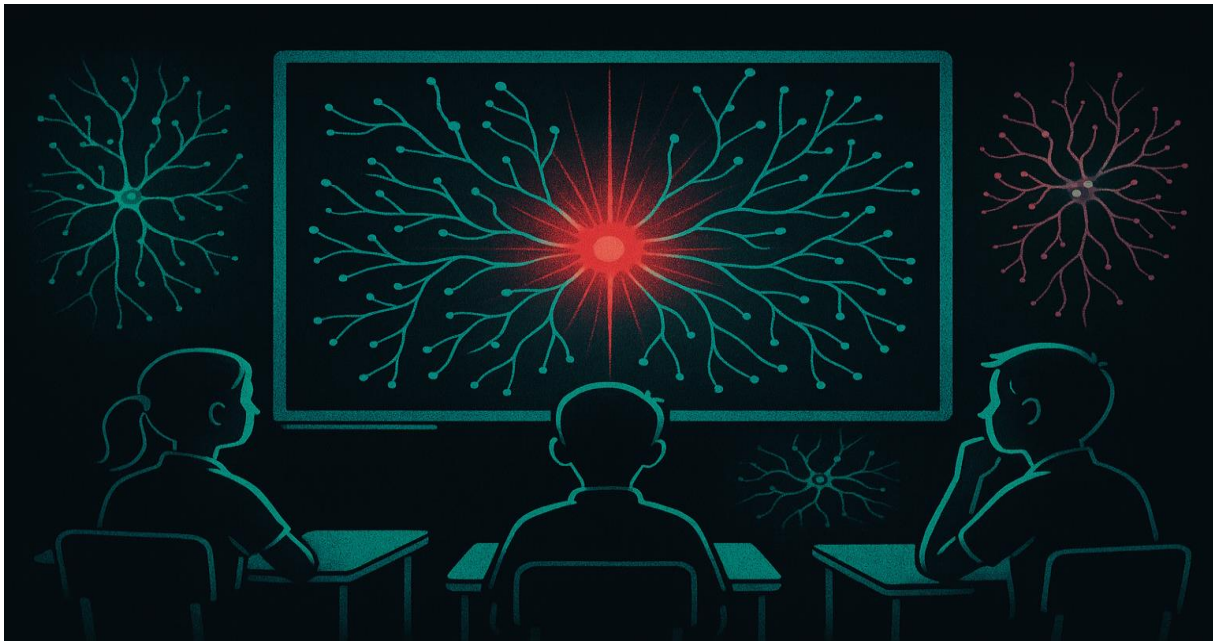


Abbildung 15 Lernen der Innerlichkeit

#### Kunst und Kultur

Kunst hätte in einer Kultur des Panpsychismus eine besondere Rolle. Sie wäre nicht nur Ausdruck menschlicher Gefühle, sondern Resonanz mit der inneren Dimension der Welt.

Literatur könnte Geschichten erzählen, in denen nicht nur Menschen, sondern auch Tiere, Pflanzen und Dinge als Subjekte auftreten. Musik könnte als Sprache der Bewusstseinsströme verstanden werden. Architektur würde Räume schaffen, die innere und äußere Dimensionen verbinden.

David Skrbina bemerkt: *„Panpsychismus ist nicht nur Theorie, sondern auch ein Gefühl der Welt, das sich in kulturellen Formen ausdrückt.“*

Eine panpsychistische Kultur würde Kunst nicht als Luxus betrachten, sondern als notwendig – als eine Weise, die universale Dimension des Geistes erfahrbar zu machen.

#### Ethik und Gesellschaft

Auch ethisch hätte eine solche Kultur Konsequenzen. Tiere und Natur würden nicht nur unter dem Aspekt des Nutzens betrachtet, sondern als Mitwesen mit innerer Dimension. Umweltzerstörung wäre nicht nur ein ökologisches, sondern auch ein moralisches Problem.

Robert Prentner schreibt: *„Das Bewusstseinsproblem ist nicht ein Randthema, sondern die zentrale Frage nach der Vereinbarkeit unserer inneren Erfahrung mit der Naturwissenschaft.“*

Übertragen auf die Gesellschaft bedeutet das: Eine Kultur des Panpsychismus würde Wissenschaft und Ethik nicht trennen. Nachhaltigkeit wäre keine Option, sondern eine Selbstverständlichkeit.

#### Spiritualität im Alltag

Eine panpsychistische Kultur würde auch neue Formen von Spiritualität hervorbringen – nicht als Religion im engeren Sinn, sondern als Haltung der Ehrfurcht vor der Welt.

Meditation könnte als Kontakt mit der universalen Bewusstseinsdimension verstanden werden. Rituale würden nicht nur Menschen verbinden, sondern auch die Beziehung zur Natur.

Galen Strawson bringt die radikale Pointe: „*Wenn der Physikalismus wahr ist, dann ist auch der Panpsychismus wahr.*“ In einer Kultur, die das ernst nimmt, wäre jede Begegnung mit der Welt eine Begegnung mit Geist.

#### Chancen und Risiken

Natürlich gibt es auch Gefahren. Ein panpsychistisches Weltbild könnte missverstanden werden und in esoterische Beliebigkeit abgleiten. Es könnte instrumentalisiert werden, um pseudowissenschaftliche Praktiken zu legitimieren.

Doch richtig verstanden, bietet es eine Chance: eine Kultur, die Wissenschaft, Ethik, Kunst und Spiritualität verbindet, ohne Dogmen und ohne Abwertung des Subjektiven.

#### Fazit

Eine Kultur des Panpsychismus wäre geprägt von:

- **Bildung**, die Bewusstsein und Natur zusammen denkt.
- **Kunst**, die die innere Dimension erfahrbar macht.
- **Ethik**, die alles Leben achtet.
- **Spiritualität**, die Allverbundenheit lebt.

Damit könnte der Panpsychismus zur Grundlage eines neuen Weltgefühls werden – einer Haltung, die das Rätsel des Bewusstseins nicht leugnet, sondern in allen Bereichen ernst nimmt.

Im nächsten Kapitel wenden wir uns dem **Panpsychismus als globales Projekt** zu: Wie könnte er weltweit wirken – in Politik, Wissenschaft und interkulturellem Dialog?

#### Panpsychismus als globales Projekt

##### Vom philosophischen Gedanken zur globalen Idee

Philosophische Theorien wirken oft unterschwellig in Kulturen hinein. Der Materialismus der Neuzeit war nicht nur eine Denkrichtung, sondern prägte den wissenschaftlichen Fortschritt, die industrielle Revolution und den globalen Kapitalismus. Der Dualismus beeinflusste über Jahrhunderte Religionen und Gesellschaftsmodelle.

Der Panpsychismus könnte in Zukunft eine ähnliche Reichweite entfalten. Denn er berührt nicht nur individuelle Lebensentwürfe, sondern stellt auch Fragen an Politik, Ökonomie und interkulturellen Dialog. Kann man auf der Basis des Panpsychismus eine globale Ethik entwerfen? Kann er zur Grundlage eines Weltbildes werden, das Menschen über Grenzen hinweg verbindet?

##### Globale Ethik und Nachhaltigkeit

Die größte Herausforderung der Gegenwart ist die ökologische Krise. Klimawandel, Artensterben, Umweltzerstörung – all das zeigt, wie sehr der Mensch die Welt als bloße Ressource behandelt.

Der Panpsychismus könnte hier eine neue Grundlage bieten. Wenn die Natur nicht tot, sondern innerlich ist, dann hat sie eine Würde, die unabhängig vom menschlichen Nutzen gilt.

David Skrbina schreibt: „*Panpsychismus bietet die philosophische Grundlage für eine Ethik, die das Erleben in allen Dingen respektiert.*“

Eine globale Ethik, die von dieser Idee ausgeht, würde nicht nur die Rechte von Menschen, sondern auch von Tieren, Pflanzen und sogar Ökosystemen anerkennen. Nachhaltigkeit wäre dann nicht nur eine pragmatische Strategie, sondern eine moralische Pflicht.



Abbildung 16 Welt im Bewusstsein

### Politik und Gesellschaft

Ein panpsychistisches Weltbild könnte auch die Politik verändern. Denn es stellt die Frage: Welche Rechte haben nicht nur Menschen, sondern auch andere bewusste Wesen?

Bewegungen wie die Anerkennung von Flüssen oder Wäldern als Rechtssubjekte – wie es in Neuseeland oder Bolivien bereits geschehen ist – könnten durch einen panpsychistischen Rahmen philosophisch gestützt werden.

Philip Goff betont: „Panpsychismus bedeutet nicht, dass wir alles gleich behandeln, aber er erweitert unseren Kreis des Respekts.“

Das könnte bedeuten: Politische Institutionen müssten nicht nur die Interessen von Menschen, sondern auch die von Ökosystemen berücksichtigen. Globale Gerechtigkeit würde so eine neue Dimension erhalten.

### Interkultureller Dialog

Der Panpsychismus ist keine Erfindung des Westens. Viele indigene Traditionen kennen seit Jahrtausenden die Vorstellung, dass Natur eine innere Dimension hat. Animistische Weltbilder, buddhistische Konzepte der Allverbundenheit, hinduistische Ideen von Brahman – all dies sind kulturelle Formen, die dem Panpsychismus nahe stehen.

Eine globale Kultur des Panpsychismus könnte also Brücken schlagen zwischen moderner Philosophie und alten Traditionen. Sie könnte westliche Wissenschaft mit indigenem Wissen verbinden, analytische Schärfe mit spiritueller Tiefe.

Robert Prentner schreibt: „Das Bewusstseinsproblem ist nicht nur ein wissenschaftliches, sondern ein kulturelles Problem: Wie bringen wir unsere Erfahrung mit unserem Weltbild in Einklang?“

Diese Einsicht könnte zum Kern eines neuen interkulturellen Dialogs werden: Der Panpsychismus als gemeinsame Sprache für unterschiedliche Traditionen.

### Chancen und Risiken

Natürlich gibt es auch hier Risiken. Ein globaler Panpsychismus könnte missbraucht werden – etwa, um esoterische Bewegungen zu legitimieren oder politische Interessen zu verschleiern. Doch er könnte auch als ernsthafte Grundlage dienen, um die Menschheit auf eine gemeinsame Verantwortung einzuschwören.

William Seager weist darauf hin: *„Der Panpsychismus kann als Versuch gesehen werden, das Mentale nicht außerhalb der Natur zu stellen, sondern es als Teil der Natur zu begreifen – in Kontinuität mit den Wissenschaften, nicht im Widerspruch zu ihnen.“*

Damit hätte er das Potenzial, ein rationaler und zugleich inspirierender Rahmen für eine globale Kultur zu werden.

### Fazit

Der Panpsychismus als globales Projekt bedeutet:

- **Ökologisch:** Nachhaltigkeit als moralische Pflicht.
- **Politisch:** Erweiterung des Respekts auf alle bewussten Entitäten.
- **Kulturell:** Brücken zwischen Wissenschaft und indigenen Traditionen.
- **Spirituell:** Einheit der Menschheit in einem durchgeistigten Kosmos.

Ob er diese Rolle tatsächlich einnehmen wird, bleibt offen. Aber er bietet eine Vision, die in Zeiten globaler Krisen Orientierung geben kann.

Im nächsten Kapitel wenden wir uns dem **Panpsychismus im Spiegel der Kritik anderer Disziplinen** zu: Wie sehen Physiker, Biologen, Psychologen und Theologen die Idee – und wo liegen die Grenzen der Akzeptanz?

## Panpsychismus im Spiegel anderer Disziplinen

### Zwischen Philosophie und Wissenschaft

Der Panpsychismus ist in erster Linie eine metaphysische Theorie. Doch keine Theorie bleibt in den Grenzen eines Faches stehen. Sobald sie Fragen nach der Natur des Bewusstseins stellt, berührt sie andere Disziplinen: Physik, Biologie, Psychologie und sogar Theologie.

Wie reagieren diese Felder auf die Idee, dass Bewusstsein nicht exklusiv menschlich, sondern universal ist? Manche sehen darin eine inspirierende Ergänzung, andere eine spekulative Überdehnung.

### Physik – Die Innenseite der Materie

Die Physik beschreibt die Welt mit atemberaubender Präzision. Doch sie sagt uns nicht, *was* die Dinge in ihrem Innersten sind – nur, wie sie sich verhalten.

Philip Goff fasst das in *Galileo's Error* so: *„Wir haben uns daran gewöhnt, die Welt rein in mathematischen Begriffen zu beschreiben, doch das sagt uns nichts über ihre innere Natur.“*

Viele Physiker reagieren skeptisch: Für sie ist Bewusstsein eine Frage der Biologie, nicht der Teilchenphysik. Doch andere geben zu, dass es eine offene Lücke gibt. Die Quantenmechanik, mit ihren Rätseln von Superposition und Nicht-Lokalität, hat Raum für Spekulationen geschaffen. Einige Physiker, wie Roger Penrose, haben versucht, Bewusstsein mit Quantenphänomenen zu verknüpfen.

Ob man diese Versuche überzeugend findet oder nicht – klar ist: Der Panpsychismus könnte eine philosophische Ergänzung liefern, indem er die „innere Natur“ der physikalischen Einheiten thematisiert.

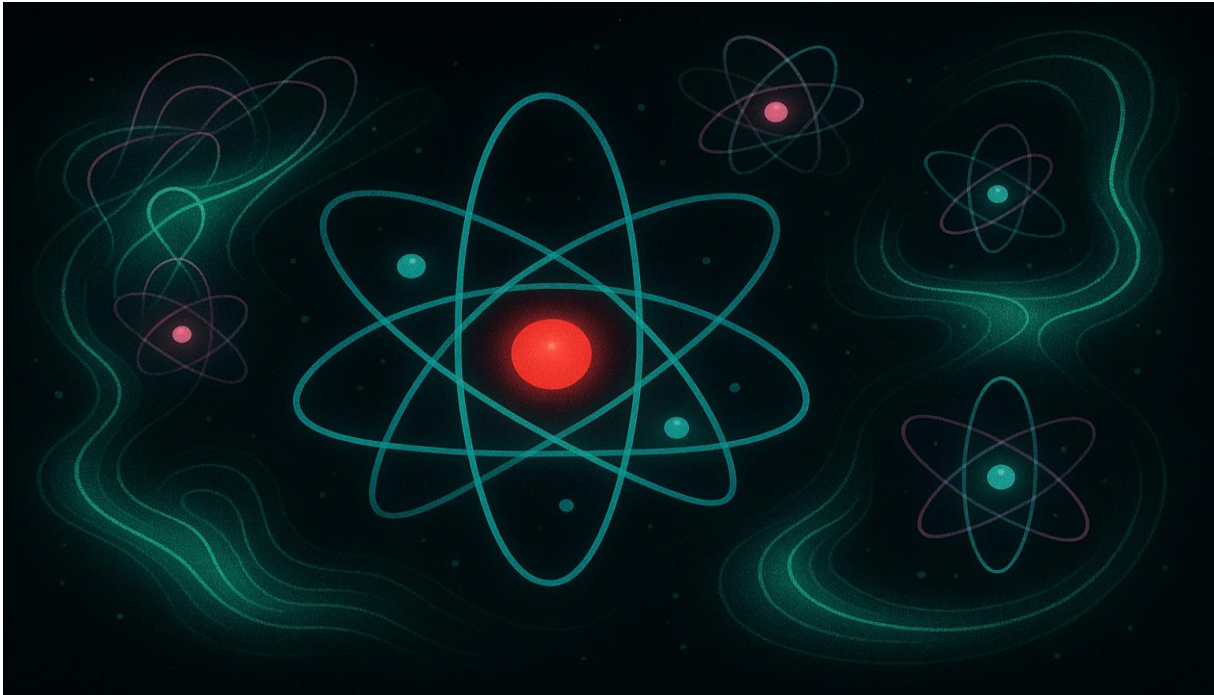


Abbildung 17 Innere Seite der Materie

#### Biologie – Leben als Bewusstsein

In der Biologie gilt Bewusstsein meist als Produkt evolutionärer Prozesse. Nervensysteme, so die Annahme, entwickeln sich, um Informationen zu verarbeiten – und daraus entsteht Bewusstsein.

Der Panpsychismus widerspricht nicht der Evolution, er ergänzt sie. Er sagt: Das Bewusstsein war nie völlig abwesend, sondern lag den Prozessen von Anfang an zugrunde. Evolution ist dann nicht die Entstehung von Bewusstsein, sondern seine Entfaltung.

David Skrbina bemerkt: *„Der Panpsychismus bietet den Rahmen, in dem wir das Leben nicht als Ausnahme, sondern als Kontinuum verstehen – von den einfachsten Zellen bis zu komplexen Organismen.“*

Für viele Biologen ist diese Idee ungewohnt, doch sie könnte einen neuen Zugang eröffnen: etwa in der Pflanzenforschung, wo zunehmend erstaunliche Formen der Informationsverarbeitung entdeckt werden.

#### Psychologie – Das harte Problem

Die Psychologie untersucht das Bewusstsein empirisch – durch Experimente, Befragungen, Bildgebungsverfahren. Doch sie steht vor derselben Schwierigkeit wie die Neurowissenschaft: Sie kann die Korrelationen beschreiben, nicht die Subjektivität selbst.

William James, einer der Begründer der Psychologie, war sich dieser Grenze bewusst. Er schrieb: *„Das Bewusstsein gehört zur Realität, wie sie uns gegeben ist, und kann nicht durch Reduktion auf bloße Materie ausgelöscht werden.“*

Heute reagieren Psychologen unterschiedlich: Manche sehen im Panpsychismus eine unnötige Metaphysik, andere eine Möglichkeit, das „harte Problem“ wenigstens offen zu halten.

## Theologie – Geist in allem

Die Theologie hat seit jeher mit der Frage gerungen, wie Gott und Welt zusammenhängen. Viele religiöse Traditionen enthalten panpsychistische Elemente: die „anima mundi“ der Antike, die Vorstellung einer Weltseele, die pantheistische Sichtweise Spinozas oder die allgegenwärtige Präsenz Gottes in mystischen Traditionen.

Robert Prentner schreibt: *„Das Bewusstseinsproblem ist nicht nur wissenschaftlich, sondern auch metaphysisch und theologisch relevant.“*

Einige Theologen begrüßen den Panpsychismus als Möglichkeit, Gott und Welt enger zu denken: nicht ein transzendenter Schöpfer, sondern eine durchdringende geistige Dimension. Andere sehen die Gefahr, dass Gott durch ein allgemeines Bewusstsein ersetzt wird – eine Verwässerung des Religiösen.

## Fazit

Der Panpsychismus ist mehr als eine philosophische These – er ist ein Stachel in den Disziplinen.

- **Physik** fragt nach der inneren Natur der Materie.
- **Biologie** sieht das Leben als Kontinuum von Bewusstsein.
- **Psychologie** steht vor dem harten Problem.
- **Theologie** erkennt Resonanzen mit eigenen Traditionen.

Nicht alle akzeptieren den Panpsychismus, doch er zwingt jede Disziplin, ihre eigenen Grundlagen zu reflektieren.

Im nächsten Kapitel wenden wir uns dem **Panpsychismus und der Einheit des Wissens** zu: Kann er ein neues Paradigma sein, das Naturwissenschaft, Geisteswissenschaft und Spiritualität verbindet?

## Panpsychismus und die Einheit des Wissens

### Die alte Sehnsucht nach Einheit

Seit Jahrhunderten träumen Denker von einer Einheit des Wissens. Schon die antiken Philosophen verbanden Naturbeobachtung mit Ethik und Metaphysik. In der Renaissance versuchten Universalgelehrte wie Giordano Bruno, das Kosmosbild mit Theologie und Magie zu vereinen.

Mit der Moderne kam die Spezialisierung. Physik, Biologie, Psychologie und Theologie trennten sich in eigene Felder. Die Folge war ein immenser Erkenntnisfortschritt – aber auch ein Auseinanderfallen des Wissens. Heute stehen wir vor einer Welt, in der die Disziplinen oft nicht mehr miteinander sprechen.

Der Panpsychismus könnte hier als Brücke dienen. Er nimmt ernst, dass Bewusstsein nicht nur ein Randphänomen ist, sondern eine Dimension, die alles durchzieht. Damit könnte er Natur- und Geisteswissenschaften ebenso verbinden wie Philosophie und Spiritualität.

### Naturwissenschaft und Philosophie

Die Naturwissenschaften beschreiben die Welt in mathematischen Begriffen. Doch wie Philip Goff betont: *„Wir haben uns daran gewöhnt, die Welt rein in mathematischen Begriffen zu beschreiben, doch das sagt uns nichts über ihre innere Natur.“* (Galileo's Error)

Der Panpsychismus ergänzt die Außensicht der Naturwissenschaften mit einer Innensicht. Er behauptet nicht, die Physik sei falsch – sondern dass sie unvollständig ist. Die Philosophie bringt hinzu, was die Mathematik nicht erfassen kann: die Subjektivität.

So entsteht eine Synthese: Wissenschaft erklärt das Verhalten, Panpsychismus deutet die innere Qualität.

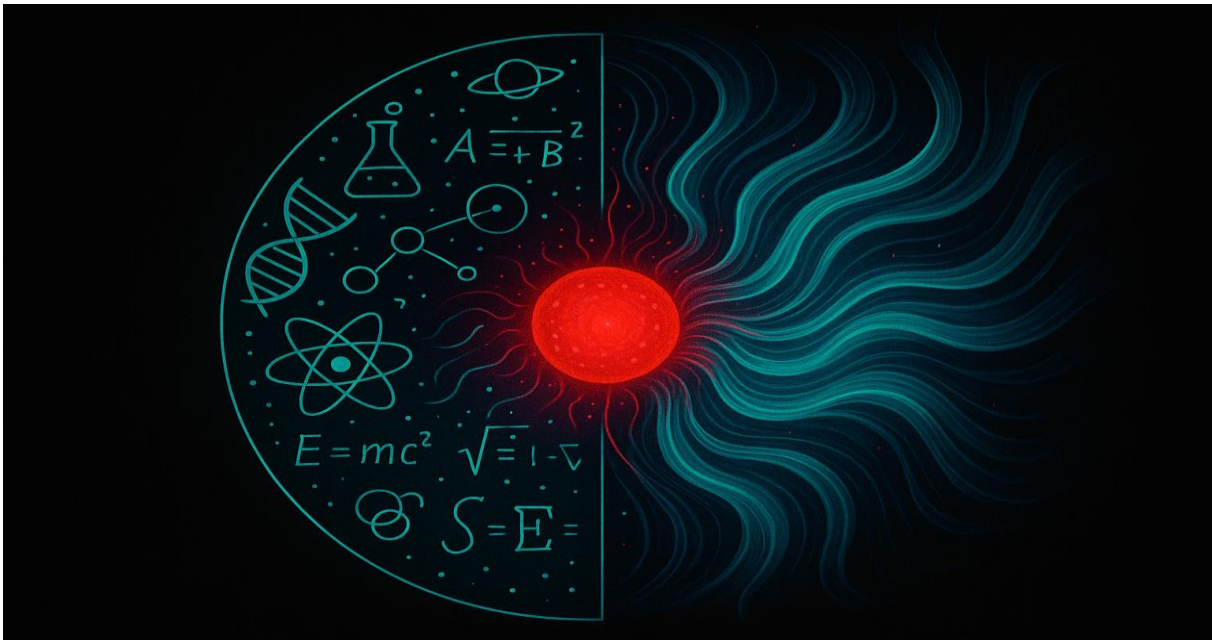


Abbildung 18 Zwei Hälften Wissen

### Geisteswissenschaften und Naturwissenschaften

Auch die Geisteswissenschaften könnten von einem panpsychistischen Paradigma profitieren. Literatur, Kunst, Geschichte und Religion befassen sich mit Subjektivität, Sinn und Erfahrung. Die Naturwissenschaften liefern Daten und Modelle.

Der Panpsychismus schlägt vor, diese beiden Perspektiven nicht zu trennen, sondern als zwei Seiten derselben Medaille zu verstehen.

David Skrbina schreibt: *„Panpsychismus ist nicht nur Philosophie des Geistes, sondern auch eine Methodologie, die Wissenschaft und Erfahrung integriert.“*

Damit könnte ein Dialog entstehen, in dem Naturwissenschaft nicht kalt und seelenlos wirkt, und Geisteswissenschaft nicht relativistisch und weltfern – sondern beide gemeinsam eine umfassendere Sicht auf die Realität liefern.

### Spiritualität und Wissenschaft

Ein weiterer Bereich, den der Panpsychismus integrieren kann, ist die Spiritualität. Er ist keine Religion, doch er verleiht dem Universum eine innere Dimension, die viele Menschen intuitiv als „heilig“ empfinden.

Robert Prentner betont: *„Das Bewusstseinsproblem ist nicht nur wissenschaftlich, sondern auch metaphysisch und theologisch relevant.“*

Damit öffnet sich die Möglichkeit, Spiritualität und Wissenschaft nicht länger als Gegensätze zu sehen, sondern als komplementäre Zugänge: Die Wissenschaft beschreibt die Mechanismen, die Spiritualität deutet die Erfahrung.

### Einheit als kulturelles Projekt

Eine Einheit des Wissens bedeutet nicht, dass alle Disziplinen verschmelzen. Es bedeutet, dass sie in einen Dialog treten, getragen von einer gemeinsamen Grundannahme: dass Bewusstsein eine reale und universale Dimension ist.

- **Physik** beschreibt die Strukturen.

- **Biologie** zeigt die Entfaltung des Lebens.
- **Psychologie** untersucht die Formen der Erfahrung.
- **Philosophie** reflektiert ihre Bedeutung.
- **Spiritualität** verleiht ihr Sinn.

Galen Strawson bringt es in seiner radikalen Formel auf den Punkt: „*Wenn der Physikalismus wahr ist, dann ist auch der Panpsychismus wahr.*“ Damit meint er: Wenn alles Materie ist und Bewusstsein Teil davon, dann kann die Trennung der Disziplinen aufgehoben werden.

### Fazit

Der Panpsychismus könnte ein neuer Rahmen für eine Einheit des Wissens sein. Er erklärt nicht alles, aber er bietet einen gemeinsamen Boden, auf dem Natur- und Geisteswissenschaften, Philosophie und Spiritualität miteinander ins Gespräch treten.

Damit erfüllt er eine alte Sehnsucht: das Auseinandergefallene wieder zu verbinden.

Im nächsten Kapitel wenden wir uns der **Vision eines neuen Humanismus** zu: Wie könnte der Panpsychismus das Menschenbild selbst verändern – und welche kulturellen Folgen hätte das?

## Kapitel 19 – Panpsychismus und ein neuer Humanismus

### Das Menschenbild in Bewegung

Das Bild vom Menschen war nie statisch. In der Antike galt er als „Maß aller Dinge“, im Mittelalter als Geschöpf Gottes, in der Neuzeit als rationaler Herr über die Natur. Die Moderne sah ihn zunehmend als Produkt biologischer und physikalischer Prozesse.

Der Panpsychismus eröffnet eine neue Perspektive. Er ordnet den Menschen nicht über die Natur, sondern in sie ein – als Teil eines universalen Netzes von Bewusstsein. Damit entsteht ein neues Verständnis von Humanismus: kein exklusiver Anthropozentrismus, sondern ein Humanismus, der sich aus der Anerkennung einer durchgeistigten Welt speist.

### Der Mensch als Teil des Kontinuums

Im Panpsychismus ist der Mensch nicht der einzige Träger von Bewusstsein, sondern eine besonders komplexe Form davon.

David Skrbina schreibt: „*Panpsychismus bedeutet, die Welt nicht als Ansammlung toter Dinge zu sehen, sondern als Kontinuum von Subjekten, das sich in unterschiedlichen Graden entfaltet.*“

Das heißt: Menschliches Bewusstsein ist eingebettet in eine Skala, die von einfachsten Formen bis zu komplexer Selbstreflexion reicht. Wir sind nicht isoliert, sondern Teil einer kosmischen Familie von Erfahrungen.

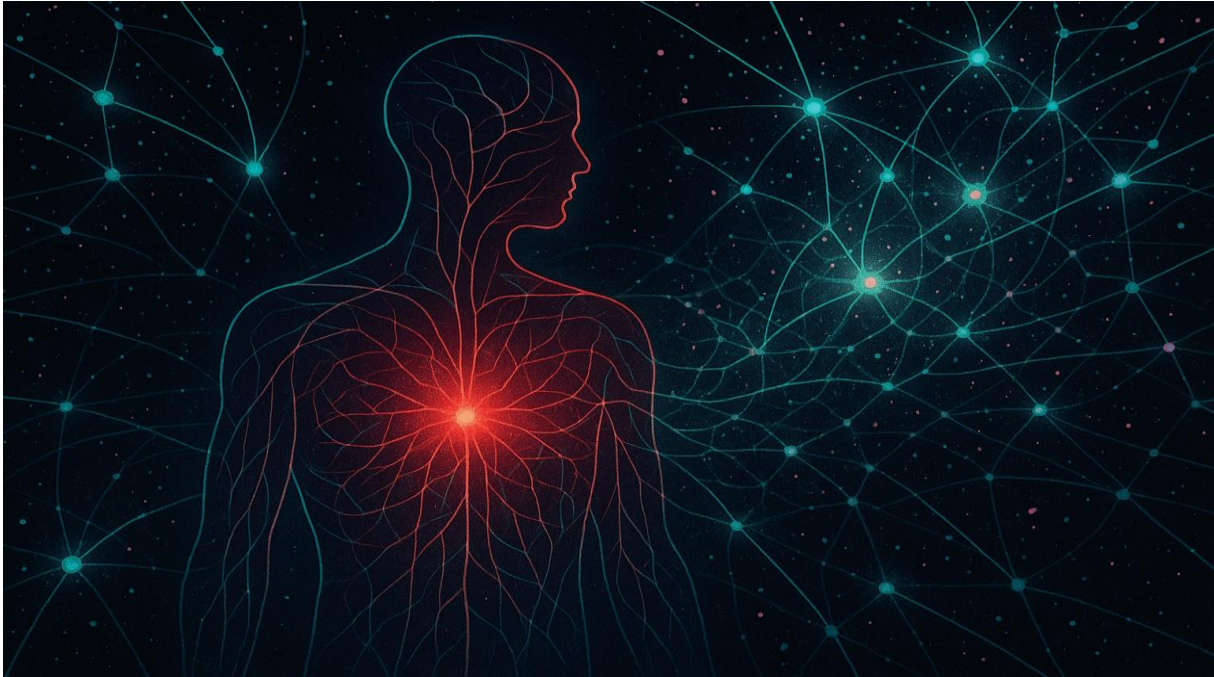


Abbildung 19 Mensch im Kontinuum

### Ein neuer Humanismus

Dieser panpsychistische Humanismus unterscheidet sich von klassischen Formen. Er ist weder anthropozentrisch noch anti-humanistisch, sondern relational: Der Mensch hat Würde, weil er Bewusstsein trägt – aber er teilt diese Eigenschaft mit allen anderen Formen der Existenz.

Philip Goff betont: *„Panpsychismus bringt uns nicht zurück in einen mystischen Animismus, sondern führt uns in eine neue Phase, in der Wissenschaft und Innerlichkeit kein Widerspruch mehr sind.“*

Damit könnte ein neues Ethos entstehen: Der Mensch ist nicht Herrscher, sondern Hüter. Sein besonderes Bewusstsein verpflichtet ihn, Verantwortung für das Ganze zu übernehmen.

### Humanismus, Technik und Verantwortung

In einer Welt der Künstlichen Intelligenz und biotechnologischen Möglichkeiten wird die Frage nach dem Menschenbild dringlicher denn je. Wenn Maschinen Intelligenz entwickeln und genetische Eingriffe das Leben verändern, brauchen wir eine neue Orientierung.

Robert Prentner weist darauf hin: *„Das Bewusstseinsproblem ist nicht ein Randthema, sondern die zentrale Frage nach der Vereinbarkeit unserer inneren Erfahrung mit der Naturwissenschaft.“*

Das bedeutet: Ein neuer Humanismus muss die Innenwelt ernst nehmen – nicht nur des Menschen, sondern auch potenziell anderer bewusster Systeme.

### Humanismus und Spiritualität

Der panpsychistische Humanismus könnte auch eine spirituelle Dimension haben. Er muss nicht religiös sein, aber er verleiht dem Menschen einen Platz im Universum, der Sinn stiftet: als bewusste Verkörperung einer universalen Dimension.

Galen Strawson bringt es mit seiner Formel auf den Punkt: *„Wenn der Physikalismus wahr ist, dann ist auch der Panpsychismus wahr.“* In dieser Perspektive ist der Mensch nicht Fremdkörper im Universum, sondern Ausdruck seiner inneren Natur.

### Fazit

Ein neuer Humanismus im Lichte des Panpsychismus bedeutet:

- Der Mensch ist Teil eines Kontinuums von Bewusstsein.
- Seine Würde ergibt sich nicht aus Exklusivität, sondern aus Teilhabe.
- Seine Verantwortung liegt darin, dieses Kontinuum zu achten und zu schützen.
- Wissenschaft, Ethik und Spiritualität können sich auf einer neuen Grundlage verbinden.

Im nächsten Kapitel wenden wir uns dem **Epilog** zu: eine abschließende Reflexion über Panpsychismus als Weltbild und seine Bedeutung für die Zukunft des Bewusstseins.

## Bewusstsein als Grund des Seins

### Rückblick auf eine lange Reise

Wir haben eine weite Reise hinter uns. Von den vorsokratischen Philosophen, die schon in Steinen und Magneten eine Seele vermuteten, über Aristoteles, die Stoa, Plotin, Spinoza, Leibniz, Fechner und James bis hin zu modernen Denkern wie Strawson, Goff, Seager und Prentner. Immer wieder tauchte eine Grundidee auf: dass Bewusstsein nicht ein bloßer Zufall des Universums ist, sondern eine seiner Grunddimensionen.

Der Panpsychismus begleitet die Philosophie seit ihren Anfängen. Er verschwand nie ganz, sondern war wie ein unterirdischer Strom, der immer wieder an die Oberfläche trat. In der Gegenwart ist er erneut sichtbar geworden – diesmal nicht nur als poetische Intuition, sondern als ernsthafte Antwort auf das „harte Problem“ des Bewusstseins.

### Die Kraft der Einfachheit

Das stärkste Argument für den Panpsychismus liegt vielleicht in seiner Einfachheit. Statt das Wunder zu postulieren, dass Bewusstsein plötzlich aus toter Materie „emergiert“, nimmt er an, dass es schon immer da war – in elementarer Form, in jedem Teilchen, in jedem Prozess.

Robert Prentner formuliert es prägnant: *„Es kann keine Emergenz des Mentalen aus dem gänzlich Nicht-Mentalen geben.“*

Damit ist Bewusstsein nicht mehr ein Fremdkörper im Weltbild der Naturwissenschaft, sondern eine seiner Grunddimensionen – so fundamental wie Raum, Zeit, Masse oder Energie.

### Kritik ernst genommen

Natürlich bleibt der Panpsychismus umstritten. Das Kombinationsproblem ist ungelöst, die Nähe zum Animismus wirkt für viele fragwürdig, und die empirische Prüfbarkeit ist begrenzt. Doch diese Kritikpunkte sind kein Todesurteil. Sie markieren offene Fragen – Fragen, die jede Theorie des Bewusstseins beantworten muss.

William Seager betont: *„Das Kombinationsproblem bleibt die größte offene Frage des Panpsychismus. Doch es ist eine Herausforderung, die nicht unlösbar erscheinen muss, wenn wir den Schritt wagen, Bewusstsein als universale Eigenschaft ernst zu nehmen.“* (Routledge Handbook of Panpsychism)

Gerade diese Unfertigkeit macht den Panpsychismus produktiv. Er fordert dazu auf, weiterzudenken, neue Modelle zu entwickeln, interdisziplinär zu forschen.

### Von der Theorie zur Weltanschauung

Der Panpsychismus ist mehr als ein philosophisches Modell. Er ist ein Weltbild, das Natur, Mensch und Kosmos in ein neues Verhältnis setzt.

- **Natur:** nicht bloß Ressource, sondern Mitwesen.
- **Mensch:** nicht exklusiver Träger von Geist, sondern Teil eines Kontinuums.

- **Kosmos:** nicht mechanische Maschine, sondern lebendige Struktur mit innerer Dimension.

Philip Goff fasst es so: *„Wenn wir Bewusstsein einfach als fundamentale Eigenschaft der Natur akzeptieren – so wie Masse oder Ladung –, dann verschwindet das Rätsel nicht, aber es erscheint auf einmal viel weniger paradox.“ (Galileo’s Error)*

#### Eine neue Ethik

Wenn alles Bewusstsein trägt, verändert das unser Handeln. Umweltzerstörung ist dann nicht nur ein ökologisches, sondern auch ein moralisches Problem. Tiere sind nicht nur nützlich oder schützenswert, sondern Mitwesen. Technik ist nicht bloß Werkzeug, sondern Teil eines größeren Bewusstseinsnetzes.

David Skrbina schreibt: *„Panpsychismus ist nicht nur Erklärung des Bewusstseins, sondern auch eine ethische Haltung, die Respekt vor allem Erleben fordert.“*

Damit könnte der Panpsychismus zu einer Leitidee für eine neue globale Ethik werden – einer Ethik der Verbundenheit und Verantwortung.

#### Spiritualität ohne Dogma

Der Panpsychismus kann auch eine spirituelle Dimension eröffnen. Er ersetzt keine Religion, aber er gibt eine Sprache für das Gefühl, dass wir Teil eines größeren Ganzen sind.

Galen Strawson formuliert es radikal: *„Wenn der Physikalismus wahr ist, dann ist auch der Panpsychismus wahr.“* Diese Formel klingt nüchtern, hat aber eine spirituelle Tiefendimension: Sie deutet darauf hin, dass die materielle Welt selbst schon geistig ist.

Damit entsteht ein Weltbild, das rational und spirituell zugleich sein kann – eine seltene Verbindung in einer Zeit, die oft zwischen Wissenschaft und Glauben gespalten ist.

#### Ausblick – ein neues Paradigma?

Wird der Panpsychismus das neue Paradigma der Zukunft? Vielleicht nicht sofort. Er steht in Konkurrenz zu materialistischen, dualistischen und emergentistischen Modellen. Doch er hat etwas, das die anderen nicht haben: die Fähigkeit, das Rätsel des Bewusstseins nicht zu verdrängen, sondern offen anzusprechen.

William James bemerkte schon vor über hundert Jahren: *„Das Bewusstsein gehört zur Realität, wie sie uns gegeben ist, und kann nicht durch Reduktion auf bloße Materie ausgelöscht werden.“*

Diese Einsicht gilt noch heute. Und der Panpsychismus ist die Theorie, die sie am konsequentesten ernst nimmt.

#### Schlussgedanke

Am Ende bleibt eine einfache, aber tiefe Wahrheit: Wir leben in einem Universum, das nicht nur aus Dingen besteht, sondern auch aus Erleben. Wir sind nicht Fremde in einer toten Welt, sondern Teilnehmer an einem kosmischen Bewusstsein.

Vielleicht wird man eines Tages zurückblicken und sagen: Der Panpsychismus war der Anfang einer neuen Epoche – einer Epoche, in der der Mensch verstand, dass er nicht über der Welt steht, sondern in ihr lebt, verbunden mit allem, was ist.

#### Nachwort - Ein persönlicher Ausblick

Dieses Buch war eine lange Reise durch die Geschichte einer Idee, die ebenso alt wie radikal ist: die Vorstellung, dass Bewusstsein nicht exklusiv menschlich, sondern eine universale Dimension ist.

Wir haben gesehen, wie die frühen Philosophen der Antike schon über die innere Seite der Welt nachdachten, wie Aristoteles, die Stoa und Plotin Modelle einer durchgeistigten Natur entwarfen. Wir

haben die Renaissance mit Giordano Bruno und Spinoza durchschritten, die Moderne mit Leibniz, Fechner, James und Whitehead. Schließlich sind wir in der Gegenwart angekommen – bei Goff, Strawson, Seager und Prentner, die das Thema neu auf die Bühne der akademischen Philosophie gehoben haben.

Doch dieses Buch wollte nicht nur Geschichte nachzeichnen. Es wollte zeigen, dass der Panpsychismus mehr ist als eine abstrakte Theorie. Er ist eine Einladung, die Welt neu zu sehen.

### Eine persönliche Dimension

Warum übt der Panpsychismus eine solche Faszination aus? Vielleicht, weil er eine Erfahrung aufnimmt, die viele Menschen intuitiv kennen. Wer im Wald spaziert, wer den Sternenhimmel betrachtet, wer mit einem Tier in Beziehung tritt, spürt oft, dass er nicht allein ist. Dass die Welt nicht bloß Kulisse ist, sondern Resonanzraum.

Der Panpsychismus gibt für diese Erfahrung eine Sprache. Er sagt: Ja, die Natur ist nicht leer. Sie hat eine Innenseite. Sie trägt etwas in sich, das unserem eigenen Erleben verwandt ist.

Philip Goff schreibt: *„Panpsychismus bringt uns zurück zu einer Sichtweise, in der wir uns nicht als Fremde im Universum begreifen, sondern als Teil seines inneren Lebens.“*

### Zwischen Vernunft und Staunen

Natürlich bleibt der Panpsychismus spekulativ. Er löst nicht alle Probleme, er wirft neue auf. Das Kombinationsproblem ist ungelöst, die empirische Prüfbarkeit begrenzt. Aber vielleicht ist das nicht nur ein Mangel, sondern auch eine Stärke.

Denn Philosophie war nie nur die Disziplin der endgültigen Antworten. Sie war immer auch die Kunst, die richtigen Fragen zu stellen. Und die Frage nach dem Bewusstsein ist vielleicht die tiefste, die wir haben: Warum fühlt es sich an, zu sein?

Robert Prentner betont: *„Das Bewusstseinsproblem ist nicht ein Randthema, sondern die zentrale Frage nach der Vereinbarkeit unserer inneren Erfahrung mit der Naturwissenschaft.“*

Der Panpsychismus wagt, diese Frage ernst zu nehmen – ohne sich hinter mechanistischen Reduktionen oder dualistischen Abspaltungen zu verstecken.

### Ein Weltbild für die Zukunft

Die größte Stärke des Panpsychismus liegt darin, dass er Brücken schlägt.

- Er verbindet Naturwissenschaft und Philosophie, indem er zeigt, dass das mathematisch Beschreibbare nicht alles ist.
- Er verbindet Mensch und Natur, indem er uns als Teil eines Bewusstseinskontinuums begreift.
- Er verbindet Rationalität und Spiritualität, indem er Innerlichkeit nicht als Gegensatz zur Vernunft, sondern als Ergänzung versteht.

David Skrbina schreibt: *„Panpsychismus ist nicht nur Erklärung, sondern auch Haltung – eine Art, die Welt zu sehen und zu fühlen.“*

In einer Zeit globaler Krisen, in der wir neue Ethiken, neue Kulturen und neue Formen des Zusammenlebens brauchen, könnte der Panpsychismus ein Leitfaden sein. Er erinnert uns daran, dass die Welt nicht Objekt, sondern Mitwesen ist.

### Abschließende Gedanken

Dieses Buch konnte keine endgültigen Antworten geben. Aber es konnte einen Horizont aufzeigen. Einen Horizont, in dem das Rätsel des Bewusstseins nicht verdrängt, sondern angenommen wird.

Vielleicht liegt die Zukunft der Philosophie und der Wissenschaft nicht in der vollständigen Erklärung, sondern in der Integration: dass wir die äußere Welt in all ihrer mathematischen Präzision und die innere Welt in all ihrer Unverfügbarkeit gleichermaßen ernst nehmen.

William James formulierte es schon vor über hundert Jahren: *„Das Bewusstsein gehört zur Realität, wie sie uns gegeben ist, und kann nicht durch Reduktion auf bloße Materie ausgelöscht werden.“*

Wenn wir das akzeptieren, haben wir vielleicht den ersten Schritt in eine neue Epoche getan – eine Epoche, in der der Mensch nicht mehr Fremder in einer toten Welt ist, sondern bewusster Teilnehmer in einem lebendigen Kosmos.

### Dank

Zum Schluss gilt mein Dank all jenen Denkern, deren Stimmen in diesem Buch zu Wort kamen – von den Vorsokratikern bis zu den zeitgenössischen Philosophen. Ohne sie wäre der Panpsychismus nicht das, was er heute ist: eine lebendige, umstrittene, faszinierende Theorie.

Und vor allem gilt mein Dank den Leserinnen und Lesern. Denn jede Theorie lebt davon, dass sie aufgenommen, geprüft, kritisiert und weitergedacht wird. Der Panpsychismus ist keine abgeschlossene Wahrheit – er ist ein Gespräch. Ein Gespräch darüber, was es heißt, bewusst zu sein.

## Glossar – Die 50 wichtigsten Begriffe zum Panpsychismus

**Anima mundi** – Die antike Idee einer „Weltseele“, die alles Sein durchdringt.

**Animismus** – Vorstellung, dass alle Dinge – auch Steine oder Flüsse – eine Seele besitzen. Vom Panpsychismus abzugrenzen.

**Aristoteles (De Anima)** – Antiker Philosoph, der drei Stufen der Seele unterschied: vegetativ (Pflanzen), sensitiv (Tiere), rational (Menschen).

**Bewusstsein** – Das subjektive Erleben („Wie-es-ist“), Kernproblem der Philosophie des Geistes.

**Chalmers, David** – Australischer Philosoph, der das „harte Problem des Bewusstseins“ formulierte.

**Descartes, René** – Begründer des Dualismus, trennte Geist (*res cogitans*) und Materie (*res extensa*).

**Dualismus** – Theorie, die Geist und Materie als grundverschiedene Substanzen begreift.

**Emergenz** – Auftreten neuer Eigenschaften bei steigender Komplexität; beim Bewusstsein die Annahme, es entstehe erst in komplexen Gehirnen.

**Epiphenomenalismus** – These, dass Bewusstsein existiert, aber keine kausale Wirkung auf die physische Welt hat.

**Fechner, Gustav Theodor** – Deutscher Philosoph, vertrat die Idee eines Pflanzenbewusstseins (*Nanna*, 1848).

**Galileo's Error** – Buch von Philip Goff (2019), das zeigt, wie Galileo Bewusstsein aus der Naturwissenschaft „ausschloss“.

**Goff, Philip** – Zeitgenössischer Philosoph, Hauptvertreter des modernen Panpsychismus.

**Hartes Problem** – Ausdruck von Chalmers: Warum gibt es subjektives Erleben und nicht nur Verhalten?

**Idealismus** – Philosophie, die Geist oder Bewusstsein als primär ansieht.

**James, William** – US-Philosoph, Begründer des Pragmatismus, sprach vom „radikalen Empirismus“.

**Kombinationsproblem** – Kritik am Panpsychismus: Wie vereinigen sich viele kleine Bewusstseinsmomente zu einem großen Ganzen?

**Leibniz, Gottfried Wilhelm** – Philosoph, der die Theorie der Monaden entwickelte: geistige Grundbausteine des Universums.

**Materialismus** – Theorie, die nur Materie als real anerkennt und Bewusstsein auf physikalische Prozesse reduziert.

**Monaden** – Bei Leibniz geistartige Einheiten, die das Universum jeweils aus eigener Perspektive widerspiegeln.

**Monismus** – Lehre von der Einheit der Wirklichkeit; im Panpsychismus wird Materie und Geist als eine Substanz verstanden.

**Nagel, Thomas** – Philosoph, berühmt für den Essay *What is it like to be a bat?*, der die Unerklärbarkeit des subjektiven Erlebens aufzeigt.

**Naturwissenschaft** – Disziplinen, die das Verhalten der Natur beschreiben, aber nicht deren „innere Seite“.

**Neoplatonismus** – Philosophische Strömung (Plotin), die alles Sein aus dem „Einen“ ableitet.

**Nous** – Begriff bei Anaxagoras für den ordnenden Weltgeist.

**Panexperientialismus** – Variante des Panpsychismus (David Ray Griffin): Alles hat Erfahrungsdimension, nicht unbedingt volles Bewusstsein.

**Panpsychismus** – Theorie, dass Bewusstsein oder Erfahrung eine grundlegende Eigenschaft der gesamten Wirklichkeit ist.

**Plotin** – Neuplatonischer Philosoph, für den das Universum von einem geistigen Ursprung ausgeht.

**Prentner, Robert** – Zeitgenössischer Philosoph, betont: „*Es kann keine Emergenz des Mentalen aus dem gänzlich Nicht-Mentalen geben.*“

**Prozessphilosophie** – Von Alfred North Whitehead: Wirklichkeit besteht aus Prozessen/Ereignissen mit subjektiver Dimension, nicht aus Substanzen.

**Qualia** – Die nicht weiter reduzierbaren Erlebnisqualitäten („das Rote einer Rose“, „der Schmerz eines Schnitts“).

**Realistic Monism** – Essay von Galen Strawson, in dem er argumentiert: „*Wenn der Physikalismus wahr ist, dann ist auch der Panpsychismus wahr.*“

**Res cogitans / res extensa** – Descartes' Unterscheidung von denkender und ausgedehnter Substanz.

**Seager, William** – Philosoph, Herausgeber des *Routledge Handbook of Panpsychism* (2021).

**Simulationstheorie** – Hypothese, dass unsere Realität eine Simulation ist; oft als alternative Deutung zum Panpsychismus diskutiert.

**Skrbina, David** – Autor von *Panpsychism in the West* (2005), der die Geschichte des Panpsychismus systematisch darstellt.

**Spinoza, Baruch** – Philosoph, vertrat die Lehre „Gott oder Natur“ als einzige Substanz mit geistigen und materiellen Attributen.

**Strawson, Galen** – Zeitgenössischer Philosoph, Hauptvertreter eines radikalen Panpsychismus.

**Subjektivität** – Die individuelle Innenperspektive eines Wesens; Kernpunkt der Bewusstseinsdebatte.

**Theologie** – Religiöse Lehre; erkennt im Panpsychismus Parallelen zu pantheistischen und mystischen Traditionen.

**Thales von Milet** – Vorsokratiker, soll gesagt haben, „alles ist voller Götter“ – eine frühe Form panpsychistischer Intuition.

**Weltseele** – Synonym für Anima mundi: die Idee, dass das Universum als Ganzes ein geistiges Wesen ist.

**Whitehead, Alfred North** – Philosoph des 20. Jh., entwickelte die Prozessphilosophie mit panpsychistischem Kern.

**William James' radikaler Empirismus** – Philosophie, die alle Erfahrungsdimensionen, auch das Bewusstsein, ernst nimmt.

**Zugangsproblem** – Das erkenntnistheoretische Problem: Wir haben nur Zugang zu unserem eigenen Erleben, nicht direkt zu dem anderer Wesen.

**Zukunft des Panpsychismus** – Diskussion, ob er ein neues wissenschaftliches Paradigma oder eine Randposition bleiben wird.

**Zweite Natur** – Begriff für die Gewohnheit, Natur als bloßes Objekt zu sehen – genau das versucht der Panpsychismus zu durchbrechen.

**Zusammenhang von Innen und Außen** – Grundidee des Panpsychismus: Alles hat eine Außenseite (Materie) und eine Innenseite (Bewusstsein).

### Abbildungsverzeichnis

Abbildung 1 Licht des Bewusstseins.....	5
Abbildung 2 Geist durchdringt Natur .....	7
Abbildung 3 Unendliches geistiges Netz .....	9
Abbildung 4 Seele in allem .....	11
Abbildung 5 Netzwerk des Geistes.....	13
Abbildung 6 Neuronale Innenwelt .....	15
Abbildung 7 Fragmente des Geistes.....	17
Abbildung 8 Getrennte Welten .....	20
Abbildung 9 Erde als Mitwesen .....	22
Abbildung 10 Kosmos voller Innerlichkeit.....	24
Abbildung 11 Innenseite der Natur .....	26
Abbildung 12 Zukunft der Bewusstseinsforschung .....	28
Abbildung 13 Unvollständige Einheit .....	30
Abbildung 14 Zwei Seiten eins .....	32
Abbildung 15 Lernen der Innerlichkeit.....	34
Abbildung 16 Welt im Bewusstsein.....	36
Abbildung 17 Innere Seite der Materie.....	38
Abbildung 18 Zwei Hälften Wissen.....	40
Abbildung 19 Mensch im Kontinuum.....	42