

Morphische Felder



Dr. Manfred Litzlbauer

Inhalt

Inhalt.....	2
Persönliches Vorwort	4
Einleitung – Die unsichtbaren Ordnungen des Lebens	5
Ordnung im Chaos – Was sind morphogenetische Felder?	7
Rupert Sheldrake – Biologie, Häresie und Wissenschaftsrevolution.....	10
Resonanz im Kosmos – Erinnerung der Natur	13
Formen, Muster und Archetypen – Von der Biologie zur Philosophie	15
Der Körper als Feld – Entwicklung, Heilung und Krankheit.....	17
Tiere und Instinkt – Die unsichtbare Weisheit der Natur.....	19
Pflanzen, Ökosysteme und Gaia – Die Erde als lebendiges Feld	21
Bewusstsein als Feld – Gedanken, Gefühle, Erinnerungen	23
Kultur als Feld – Sprache, Kunst, Religion.....	25
Wissenschaft als Feld – Paradigmen, Dogmen und Revolutionen	27
Zeit als Feld – Geschichte, Tradition, Zukunft.....	31
Kosmos als Feld – Sterne, Galaxien, Universum	33
Grenzbereiche – Telepathie, Vorahnung, Synchronizität.....	35
Religion als Feld – Das Heilige in der Resonanz	37
Rituale als Verstärker	37
Mystik als Feld – Einheit, Ekstase, Stille.....	39
Praxis – Meditation, Gebet, Kontemplation	40
Heilung als Feld – Medizin, Energie, Resonanz	42
Natur als Feld – Ökologie, Erde, Verbundenheit.....	44
Zukunft als Feld – Evolution, Kultur, Bewusstsein	46
Epilog – Das große Feld des Lebens.....	48
Glossar	50
Abbildungen.....	52

Persönliches Vorwort

Es gibt Erlebnisse, die sich nicht in die Kategorien des Alltäglichen pressen lassen. Sie geschehen unvermittelt, fast unscheinbar, und doch öffnen sie eine Tür in ein größeres Geheimnis.

Einmal schaute ich eine fremde Person intensiv von hinten an. Ich sagte nichts, machte keine Bewegung, nur mein Blick ruhte auf ihr. Plötzlich drehte sie sich um – genau in dem Moment, in dem meine Aufmerksamkeit sie erreicht hatte. Was hatte sie gespürt? War es Zufall? Oder hatte mein Blick ein unsichtbares Feld berührt, das uns beide verband?

Ein anderes Mal erlebte ich, wie unsere Katze ihre Jungen plötzlich packte und sie nacheinander in das Wohnzimmer trug. Wenige Stunden später erschütterte ein Erdbeben unser Haus. Woher wusste sie, dass Gefahr nahte? Welche Resonanz hatte sie gespürt, die mir verborgen blieb?

Und dann war da dieses Gefühl, das mich nach China führte. Es war keine rationale Entscheidung, kein Plan, sondern ein tiefes Wissen: *Ich musste dorthin reisen*. Später verstand ich, dass diese Reise ein Wendepunkt war – als ob ein unsichtbares Feld mich gerufen hätte.

Diese Erfahrungen sind mehr als Anekdoten. Sie sind Spuren eines großen Zusammenhangs, der das Leben durchzieht. Sie zeigen, dass wir nicht isoliert sind, sondern eingebunden in Felder, die uns tragen, informieren, warnen und führen.

Rupert Sheldrake nannte sie morphische Felder. Für mich sind sie Resonanzräume, in denen das Unsichtbare Form annimmt und das Unwahrscheinliche selbstverständlich wird. Dieses Buch ist eine Erkundung dieser Felder – wissenschaftlich, philosophisch, spirituell. Es ist der Versuch, das Unfassbare zu berühren und Worte für ein Wissen zu finden, das wir alle im Innersten spüren: dass wir verbunden sind.



Einleitung – Die unsichtbaren Ordnungen des Lebens

Seit Anbeginn der Menschheit leben wir mit der Ahnung, dass die sichtbare Welt nur eine Oberfläche ist – eine Haut, die etwas Tieferes, Unsichtbares verhüllt. Wer den Himmel betrachtet, erkennt Zyklen, die sich unaufhörlich wiederholen: die Bahnen von Sonne und Mond, die Konstellationen der Sterne, das Kommen und Gehen der Jahreszeiten. Wer auf die Erde blickt, findet dieselben Wiederholungen: die Spirale einer Muschel, die symmetrischen Muster einer Blüte, die Verzweigungen eines Baumes. Überall entfaltet sich eine Ordnung, die über den bloßen Zufall hinausweist.

Dieses Gefühl, dass eine unsichtbare Kraft die Formen des Lebens lenkt, gehört zu den ältesten Intuitionen der Menschheit. Mythen und Religionen haben es in Geschichten gefasst, Philosophen haben es in Begriffe gekleidet. Der Mensch wollte verstehen, warum es Muster im Chaos gibt, warum die Natur schöpferisch und geordnet zugleich wirkt, warum Schönheit und Harmonie aus Materie hervorbrechen.

Mit dem Aufstieg der modernen Wissenschaft glaubten viele, diese Rätsel seien gelöst. Gene, Moleküle, physikalische Gesetze – all dies sollte erklären, warum Lebewesen entstehen, wie sie sich entwickeln und warum die Natur so zuverlässig funktioniert. Doch je tiefer man in die Mechanismen blickte, desto deutlicher wurde: Die Erklärung reicht nicht aus. Gene sind ein Bauplan, aber nicht der Architekt. Moleküle sind Bausteine, aber nicht das Muster, in dem sie sich anordnen.

Gerade hier öffnet sich die Tür zu einer Theorie, die zugleich faszinierend, provokant und revolutionär ist: die Hypothese der **morphogenetischen Felder** von **Rupert Sheldrake**. Sie behauptet, dass die Natur ein Gedächtnis hat – dass unsichtbare Felder die Formen des Lebens lenken, dass Erfahrung nicht verloren geht, sondern sich in Resonanzen weiterträgt.

Spuren der Idee in alten Kulturen

Die Annahme, dass hinter der sichtbaren Welt ein unsichtbares Ordnungsprinzip liegt, begegnet uns in vielen Kulturen. Im antiken Griechenland sprach Platon von den „Ideen“, ewigen Urbildern, deren Abbilder wir in der Welt erkennen. Für ihn war die Welt der Sinne nur ein Schatten der wahren, unsichtbaren Welt. Aristoteles hingegen prägte den Begriff der „Form“ als inneres Prinzip, das Materie zu dem macht, was sie ist.

Auch in Indien und China finden wir vergleichbare Vorstellungen. Die indische Philosophie kennt den Begriff des **Akasha**: ein allumfassendes Feld, das Informationen und Ereignisse speichert. Alles, was geschieht, ist im Akasha verzeichnet, ein unsichtbares Gedächtnis der Welt. In der chinesischen Tradition ist es das **Qi**, die Lebensenergie, die alles durchdringt und verbindet.

Solche Konzepte waren Versuche, das Unsichtbare zu denken, das sich im Sichtbaren offenbart. Doch mit dem Aufstieg der Naturwissenschaften in der Neuzeit verschwand diese Sprache aus dem Diskurs. Die Welt wurde erklärt als Mechanismus aus Kräften und Teilchen, berechenbar und ohne verborgene Tiefendimension. Ordnung galt nun als Resultat physikalischer Gesetze, nicht als Wirkung unsichtbarer Felder.

Und doch blieb ein Restgeheimnis. Warum entstehen in der Embryonalentwicklung so präzise Strukturen? Warum können Tiere Verhaltensweisen zeigen, die sie nie zuvor gelernt haben? Warum entwickeln sich kulturelle Muster parallel an weit entfernten Orten? Diese Fragen ließen den Gedanken nicht sterben, dass es eine verborgene, verbindende Ordnung geben muss.

Rupert Sheldrake und die Geburt einer neuen Sichtweise

In diesem Kontext trat in den frühen 1980er Jahren der britische Biologe **Rupert Sheldrake** hervor. Er war in den strengsten Schulen der Biochemie ausgebildet, promovierte in Cambridge und forschte in

Indien an der Pflanzenentwicklung. Doch je länger er mit der klassischen Genetik arbeitete, desto deutlicher spürte er, dass die gängige Erklärung nicht ausreichte.

Gene, so argumentierte er, können die chemischen Bausteine des Lebens erklären – aber nicht die Muster, in denen sie organisiert sind. Wie weiß eine Zelle, wohin sie sich bewegen soll? Warum bilden Millionen von Zellen im Embryo nicht Chaos, sondern einen wohlgeordneten Organismus? Warum bleibt die Form so stabil, obwohl die materiellen Bestandteile sich ständig erneuern?

Sheldrakes Antwort: Es gibt **morphogenetische Felder** – unsichtbare Ordnungen, die die Entwicklung von Formen leiten. Diese Felder tragen eine Art Erinnerung. Alles, was einmal geschehen ist, hinterlässt eine Spur im Feld, und diese Spur wirkt in der Zukunft weiter.

So entsteht das Prinzip der **morphischen Resonanz**: Systeme stehen in Resonanz mit den früheren Exemplaren ihrer Art. Ein Kristall bildet sich leichter, wenn derselbe Kristalltyp schon anderswo entstanden ist. Ein Tier lernt eine Aufgabe schneller, wenn andere Tiere sie schon gelernt haben. Auch menschliche Kulturen, so Sheldrake, sind Teil solcher Felder: Ideen, Mythen, Sprachen – sie prägen sich ins Feld ein und tauchen immer wieder auf.

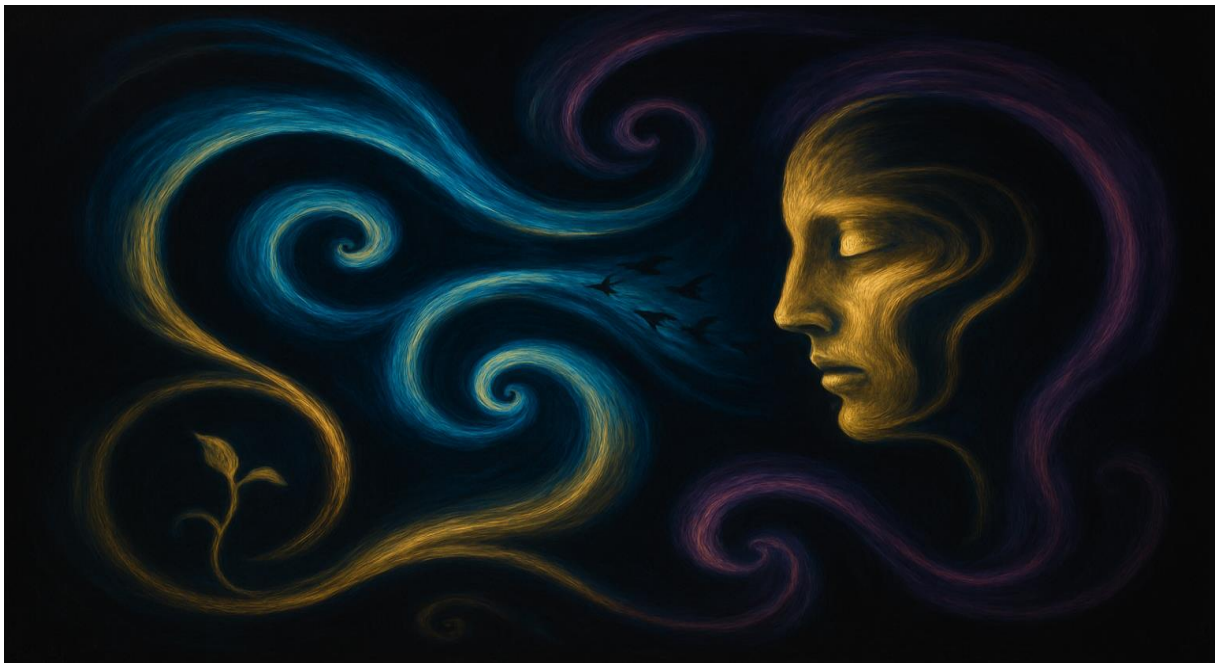


Abbildung 1 Das Unsichtbare webt Formen aus Erinnerung und Resonanz

Warum die Theorie provoziert

Kaum eine Idee der modernen Biologie hat solche Kontroversen ausgelöst. Für viele Naturwissenschaftler sind morphogenetische Felder reine Spekulation, eine Pseudowissenschaft, die nicht experimentell belegt sei. Die Zeitschrift *Nature* schrieb in einer berühmten Rezension, Sheldrakes Werk sei „fit for burning“ – würdig, verbrannt zu werden.

Und doch lässt sich die Faszination nicht leugnen. Denn Sheldrake rüttelt an einem Grunddogma: dass Naturgesetze starr und unveränderlich sind. Er behauptet, die Natur habe ein Gedächtnis, und dieses Gedächtnis mache die Welt dynamisch und lernfähig. Gesetze seien nicht ewig, sondern Gewohnheiten, die sich im Laufe der Zeit stabilisiert haben.

Das klingt ketzerisch – und doch erinnert es daran, dass auch große wissenschaftliche Umwälzungen stets mit provokanten Ideen begannen. Die Gravitation, die Quantenmechanik, die Relativitätstheorie – auch sie waren einst kaum beweisbare Konzepte, die sich erst durch ihre Wirkungen zeigten.

Spirituelle Dimensionen

Sheldrakes Hypothese entfaltet eine Wirkung weit über die Biologie hinaus. Sie spricht zu Menschen, die eine Verbindung zwischen Wissenschaft und Spiritualität suchen. Denn die Idee, dass Erfahrungen und Formen sich in unsichtbaren Feldern einprägen, erinnert an religiöse und mystische Überlieferungen.

Das kollektive Unbewusste von **Carl Gustav Jung**, die Akasha-Chronik indischer Mystik, die Vorstellung von kosmischen Gedächtnissen in alten Religionen – all dies scheint plötzlich in wissenschaftlicher Sprache wieder aufzutauchen. Meditation könnte verstanden werden als Einstimmung auf ein Feld. Rituale als kollektive Resonanz, die über Jahrhunderte hinweg wirkt. Mystische Visionen als Berührungen mit größeren Feldern des Bewusstseins.

Für viele, die sich zwischen Wissenschaft und Spiritualität bewegen, sind morphogenetische Felder daher eine Art Brücke. Sie ermöglichen es, das Unsichtbare in einer Sprache zu denken, die nicht bloß mythologisch, sondern zugleich rational nachvollziehbar ist.

Bedeutung für den modernen Menschen

Was bedeutet diese Sichtweise für uns heute? Vor allem verändert sie unser Selbstverständnis. Wir sind keine isolierten Individuen, sondern Teil eines Netzes. Unsere Gedanken, Gefühle und Handlungen hallen nach im Feld, in dem andere leben. Alles, was wir tun, ist nicht nur privat, sondern wirkt kollektiv.

Das eröffnet neue Horizonte:

- **Verantwortung**, weil unser Handeln das Feld prägt, das auch andere beeinflusst.
- **Hoffnung**, weil Veränderung möglich ist, wenn genug Menschen neue Erfahrungen ins Feld einbringen.
- **Gemeinschaft**, weil wir uns als Teil eines größeren Resonanzraums verstehen können.

Diese Sichtweise kann ein Gegengewicht zu einem Weltbild sein, das oft von Trennung, Konkurrenz und Isolation geprägt ist. Sie lädt dazu ein, das Leben als Verbundenheit zu begreifen – nicht nur sozial, sondern ontologisch, im tiefsten Wesen der Realität.

Ausblick

Die Einleitung dieses Buches möchte den Raum öffnen. In den kommenden Kapiteln werden wir uns den morphogenetischen Feldern aus verschiedenen Perspektiven nähern: biologisch, kulturell, spirituell. Wir werden die Kritik nicht verschweigen, aber die Faszination ernst nehmen. Wir werden sehen, wie Sheldrakes Theorie nicht nur eine biologische Hypothese ist, sondern ein philosophisch-spirituelles Modell, das unser Weltbild verändern kann.

Am Ende geht es um mehr als um eine wissenschaftliche Theorie. Es geht um ein neues Verständnis des Lebens, in dem Natur, Geist und Kosmos nicht getrennt sind, sondern durch unsichtbare Felder verbunden.

Vielleicht, während wir diese Reise beginnen, spüren wir selbst einen Hauch jener Resonanz, die Sheldrake beschrieben hat – die Ahnung, dass unser Denken, unser Fühlen und unser Handeln Teil eines größeren Feldes sind.

Ordnung im Chaos – Was sind morphogenetische Felder?

Die Welt ist voller Ordnung. Überall, wo wir hinsehen, offenbart sich Struktur. Der Kristall wächst in klaren geometrischen Mustern, Schneeflocken entfalten sechszackige Symmetrien, Bäume verzweigen

sich nach Gesetzmäßigkeiten, die Mathematiker als fraktale Muster beschreiben. Der Himmel selbst, mit seinen Planetenbahnen und Spiralgalaxien, scheint gezeichnet von einem unsichtbaren Plan.

Und doch ist die Natur zugleich voller Chaos. Wind, Wetter, Strömungen, Erdbeben – all das ist unvorhersehbar, instabil, von Zufall und Kontingenz geprägt. Zwischen Ordnung und Chaos spannt sich ein Feld der Möglichkeiten, in dem das Leben entsteht.

Die klassische Wissenschaft erklärt Ordnung durch Gesetze: Gravitation, Elektromagnetismus, Thermodynamik. Diese Gesetze gelten überall, jederzeit, sie sind universell und unveränderlich – so die Annahme. Doch reicht das aus, um die unzähligen Formen des Lebens zu erklären?

Hier setzt die Idee der **morphogenetischen Felder** an. Sie fragt: Könnte es neben den bekannten Kräften noch andere Ordnungsprinzipien geben, die nicht nur Materie bewegen, sondern Muster hervorbringen? Rupert Sheldrake formulierte es so: *„Es gibt in der Natur Felder, die als unsichtbare Mustergeber wirken. Sie sind nicht materiell, aber sie formen die Materie.“*

Ordnung, die nicht mechanisch ist

Die Frage nach der Ordnung der Welt hat die Philosophie seit Jahrtausenden beschäftigt. Schon Heraklit sprach vom „Logos“, der allen Dingen Struktur gibt. Für ihn war die Welt nicht bloß ein chaotisches Fließen, sondern durchdrungen von einer verborgenen Ordnung.

Die moderne Biologie dagegen setzte lange auf Gene als alleinige Erklärung für Form und Entwicklung. DNA galt als Bauplan des Lebens. Doch je tiefer die Forschung vordrang, desto klarer wurde: Gene erklären Proteine, aber nicht das Muster, in dem sie zusammenspielen.

Sheldrake bemerkte: *„Der genetische Code ist vergleichbar mit den Buchstaben einer Sprache. Aber wer erklärt uns die Grammatik?“* Tatsächlich enthält DNA eine Menge Informationen, aber wie diese in der Embryonalentwicklung zu komplexen Strukturen zusammenspielen, bleibt ein Rätsel.

So stellte sich die Frage: Woher kommt die Grammatik des Lebens? Woher wissen Zellen, wann und wo sie ein Organ bilden sollen? Weshalb entsteht Ordnung so zuverlässig – und warum wiederholt sich diese Ordnung in Generation um Generation?

Felder als unsichtbare Architekten

Um diese Fragen zu beantworten, führte Sheldrake den Begriff der morphogenetischen Felder ein. Ein Feld ist in der Physik ein unsichtbares Kraftgebiet, das überall wirkt: das Schwerfeld der Erde, das elektromagnetische Feld, das Quantenfeld. Felder haben keine Substanz, aber sie ordnen Substanz.

Sheldrake übertrug dieses Prinzip auf die Biologie. Er schrieb: *„Jeder Organismus besitzt ein morphogenetisches Feld, das seine Form bestimmt. Das Feld ist wie eine unsichtbare Architektur, der die Materie folgt.“*

Ein Embryo entwickelt sich nicht, weil Gene allein alles vorgeben, sondern weil Zellen auf ein Feld reagieren, das sie leitet. Dieses Feld trägt die Erinnerung an frühere Entwicklungen – es ist nicht fix, sondern lernfähig.

Das Besondere: Morphogenetische Felder sind nicht auf Organismen beschränkt. Sie existieren auch für Verhaltensmuster, kulturelle Formen, sogar für Gedanken und Ideen. Alles, was sich wiederholt, prägt ein Feld, und dieses Feld wirkt auf neue Wiederholungen zurück.

Resonanz und Erinnerung

Sheldrakes Schlüsselbegriff lautet **morphische Resonanz**. Damit meint er, dass Systeme in Resonanz treten mit früheren ähnlichen Systemen. So wie eine Stimmgabel eine andere zum Schwingen bringt,

wenn beide gleich gestimmt sind, so bringt ein bestehendes Feld neue Formen in Einklang mit den alten.

Ein bekanntes Beispiel: Als bestimmte Kristalle erstmals synthetisiert wurden, dauerte es lange, bis sie sich bildeten. Doch nachdem diese Kristalle an verschiedenen Orten auf der Welt immer wieder hergestellt wurden, ging die Kristallisation plötzlich schneller – auch dort, wo niemand zuvor mit ihnen gearbeitet hatte. Für Sheldrake war dies ein Hinweis darauf, dass ein morphisches Feld entstanden war.

Er schrieb: *„Die Natur erinnert sich. Jede Form, jede Gewohnheit, jede Struktur ist nicht nur das Produkt ihrer Gene oder ihrer Umwelt, sondern auch das Resultat der Resonanz mit ihrer eigenen Vergangenheit.“*



Abbildung 2 Die Natur erinnert sich – und die Erinnerung formt die Gegenwart.

Warum das Konzept provoziert

Die Vorstellung, dass Felder Erinnerung tragen, widerspricht dem klassischen Bild von Naturgesetzen. Diese gelten als zeitlos, unveränderlich, unabhängig von Geschichte. Doch Sheldrake sagt: *„Naturgesetze sind nicht ewig, sie sind Gewohnheiten. Die Natur lernt.“*

Das provoziert, weil es die Grenze zwischen Wissenschaft und Metaphysik aufweicht. Es bedeutet, dass auch Wissenschaftler zugeben müssten: Die Welt ist nicht vollständig durch Reduktion erklärbar. Es gibt Ordnungen, die emergent sind, die wachsen und sich verändern.

Für die einen ist das ein Rückfall in Mystik, für die anderen eine Öffnung zu einer lebendigeren Naturphilosophie.

Felder im Alltag

Was bedeuten morphogenetische Felder für unser tägliches Leben? Nehmen wir das Lernen. Jeder Schüler weiß, dass manche Dinge plötzlich „in der Luft liegen“. Ideen tauchen gleichzeitig in verschiedenen Köpfen auf. In der Wissenschaft geschieht es regelmäßig, dass Forscher unabhängig voneinander dieselben Entdeckungen machen.

Sheldrake sieht darin keine bloße Koinzidenz, sondern ein Feldphänomen. *„Gedanken sind nicht isoliert. Sie bilden Felder, und wer sich darauf einstimmt, nimmt daran teil.“*

Auch in der Tierwelt finden sich Hinweise. Experimente zeigen, dass Tiere, die an einem Ort eine Aufgabe lernen, Artgenossen an einem anderen Ort schneller lernen lassen. Das Feld wirkt wie ein unsichtbares Netzwerk des Wissens.

Spirituelle Dimension

Jenseits der Wissenschaft öffnet das Konzept ein Tor zur Spiritualität. Denn wenn Felder Erinnerung tragen, dann sind auch unsere Gedanken, Gebete, Meditationen nicht verloren. Sie prägen ein Feld, das größer ist als das Individuum.

In vielen Religionen gibt es die Vorstellung, dass Gebete „wirken“, dass Rituale Kraft entfalten, dass das Heilige sich durch Wiederholung verstärkt. Morphische Resonanz bietet hier ein naturphilosophisches Modell.

Man könnte sagen: Wenn ein Mensch betet, fügt er seine Stimme einem Feld hinzu, das bereits von Jahrtausenden des Gebets durchzogen ist. Die Resonanz macht die Erfahrung tiefer, kraftvoller, verbindender.

Eine lebendige Ordnung

Am Ende führt uns die Theorie der morphogenetischen Felder zu einem neuen Bild der Natur. Sie ist nicht mechanisch, sondern lebendig. Sie ist nicht starr, sondern lernfähig. Sie ist nicht isoliert, sondern durchzogen von unsichtbaren Netzen der Resonanz.

Dieses Bild ist nicht nur eine biologische Hypothese, sondern auch eine Einladung zum Umdenken. Es fordert uns heraus, uns selbst nicht als isolierte Wesen zu sehen, sondern als Knotenpunkte in einem Feld, das uns trägt.

Oder, wie Sheldrake formulierte: *„Wir sind mehr als Gene, mehr als Materie. Wir sind Teil eines lebendigen Feldes, das Vergangenheit und Zukunft verbindet.“*

Ausblick

In diesem Kapitel haben wir die Grundidee entfaltet: Morphogenetische Felder als unsichtbare Architekten des Lebens, getragen von Resonanz und Erinnerung. Im nächsten Schritt werden wir tiefer eintauchen in die Ursprünge dieser Theorie, in ihre biologische Fundierung, in ihre philosophischen Vorläufer und in ihre spirituellen Implikationen.

Denn die eigentliche Frage lautet nicht nur: *Was sind morphogenetische Felder?*
Sondern auch: *Was bedeutet es für uns, wenn die Natur ein Gedächtnis hat?*

Rupert Sheldrake – Biologie, Häresie und Wissenschaftsrevolution

Es gibt Menschen, die in ihrem Denken Grenzen überschreiten, die nicht nur neue Theorien aufstellen, sondern ganze Weltbilder erschüttern. Rupert Sheldrake gehört zu diesen Grenzgängern. Für seine Anhänger ist er ein Visionär, der die Wissenschaft um eine neue Dimension bereichert. Für viele seiner Kritiker ist er ein Häretiker, der mit fragwürdigen Hypothesen das Gebäude der Naturwissenschaft untergräbt. Zwischen diesen Polen bewegt sich ein Leben, das beispielhaft zeigt, wie schwer es ist, das scheinbar Unmögliche in den Diskurs der Moderne einzubringen.

Sheldrake selbst formulierte einmal: *„Die Wissenschaft lebt von offenen Fragen. Doch viele ihrer Vertreter verhalten sich, als seien alle Antworten längst gegeben.“* Mit dieser Haltung hat er sich früh zum Außenseiter gemacht – nicht aus Lust an der Provokation, sondern aus der tiefen Überzeugung, dass die Natur größer ist als jedes Modell, das wir von ihr entwerfen können.

Herkunft und frühe Jahre

Rupert Sheldrake wurde 1942 in Newark-on-Trent, England, geboren. Schon als Kind zeigte er eine ungewöhnliche Faszination für die Natur. Pflanzen, Tiere, die geheimnisvollen Muster von Kristallen und Blüten – all das zog ihn in seinen Bann. Sein Vater war Apotheker und Botaniker, die Naturwissenschaft gehörte also zur familiären Umgebung.

An der Universität Cambridge studierte Sheldrake Biochemie und spezialisierte sich auf die Pflanzenphysiologie. Sein Talent war unbestritten: Schon früh veröffentlichte er vielbeachtete Arbeiten und galt als junger Wissenschaftler mit glänzender Zukunft. Eine seiner frühen Forschungen befasste sich mit dem Wachstum von Pflanzenzellen, insbesondere mit dem Mechanismus, wie Hormone die Entwicklung steuern.

Doch je länger er forschte, desto stärker wuchs seine Skepsis. Zwar konnte die Biochemie viele Details erklären, doch das Gesamtbild blieb verschwommen. Wie weiß eine Zelle im Embryo, ob sie Teil eines Blattes, einer Wurzel oder einer Blüte werden soll? Gene liefern Baupläne, doch sie enthalten nicht die Information, wo und wie diese Baupläne zu einem funktionierenden Organismus zusammengefügt werden.

Sheldrake erinnerte sich später: *„Ich sah in meinen Experimenten, dass die Gene nur Zutaten sind. Aber niemand konnte mir erklären, wer der Koch ist.“*

Der Weg nach Indien

In den 1970er Jahren führte Sheldrakes Forschung ihn nach Indien. Dort arbeitete er am International Crops Research Institute in Hyderabad, wo er Pflanzenentwicklung und Agrarbiologie untersuchte. In dieser Zeit kam er mit spirituellen Traditionen des Ostens in Berührung, vor allem mit dem Hinduismus.

Der Aufenthalt prägte ihn tief. Er lernte, die Natur nicht nur als Objekt wissenschaftlicher Analyse zu betrachten, sondern auch als lebendiges Ganzes. Das Erleben der indischen Kultur, die Meditation, die Begegnung mit spirituellen Lehrern öffnete ihn für eine andere Sichtweise. Er schrieb später: *„In Indien erlebte ich zum ersten Mal, dass Wissenschaft und Spiritualität nicht Feinde sein müssen. Beide versuchen, das Unsichtbare zu verstehen.“*

Diese Erfahrung verstärkte in ihm den Eindruck, dass die westliche Wissenschaft sich selbst einengt, indem sie nur das Messbare gelten lässt.

Der wissenschaftliche Bruch

Zurück in England begann Sheldrake, seine Zweifel zu systematisieren. 1981 veröffentlichte er sein erstes großes Werk: *A New Science of Life*. Darin stellte er die Hypothese der morphogenetischen Felder vor. Das Buch schlug ein wie eine Bombe.

Die Idee war kühn: Formen und Strukturen in der Natur entstehen nicht allein durch Gene und physikalische Kräfte, sondern durch unsichtbare Felder, die als Mustergeber wirken. Diese Felder tragen eine Erinnerung; sie speichern, was einmal geschehen ist, und beeinflussen, was künftig geschieht.

Sheldrake schrieb: *„Jede Spezies hat ihr eigenes Feld. Jede Zelle, jedes Organ, jeder Organismus ist in ein Feld eingebettet, das seine Gestalt bestimmt.“*

Damit stellte er die Biologie auf den Kopf. Denn wenn das stimmt, dann sind Gene nicht die letzte Instanz des Lebens. Sie liefern Informationen, doch die Form entsteht aus einem größeren Kontext – aus dem Zusammenspiel mit einem Feld, das nicht materiell ist.



Abbildung 3 Zwischen Labor und Mystik entfaltet sich ein neues Paradigma

Reaktionen und Skandalisierung

Die Reaktionen auf das Buch waren extrem. Die Fachzeitschrift *Nature* veröffentlichte eine Rezension, in der es hieß, das Werk sei „fit for burning“ – würdig, verbrannt zu werden. Eine solche Schmähung ist in der Wissenschaft selten, sie zeigt, wie sehr Sheldrake den Nerv traf.

Viele Kollegen empfanden die Idee der Felder als Rückfall in mystisches Denken. Die Naturwissenschaft hatte sich über Jahrhunderte gerade davon gelöst, die Welt durch unsichtbare Kräfte und metaphysische Prinzipien zu erklären. Nun kam einer und schlug vor, dass die Natur Erinnerungen speichere wie ein kosmisches Gedächtnis.

Sheldrake antwortete gelassen: „*Die Geschichte der Wissenschaft ist die Geschichte von Ideen, die zuerst verspottet und später als selbstverständlich betrachtet wurden.*“

Gleichzeitig gewann er viele Leserinnen und Leser außerhalb der Universitäten. Intellektuelle, Künstler, spirituelle Suchende – sie alle fanden in seiner Theorie eine Sprache, die Brücken baute. Für sie war Sheldrake kein Pseudowissenschaftler, sondern ein Befreier aus der engen Sicht eines reduktionistischen Weltbildes.

Morphische Resonanz im Alltag

Sheldrake illustrierte seine Theorie gern mit Beispielen. Ein Klassiker ist das Lernen von Tieren. Er verwies auf Experimente, bei denen Ratten ein Labyrinth schneller bewältigten, wenn andere Ratten derselben Art es zuvor gelernt hatten – selbst wenn sie weit entfernt lebten.

Oder das Beispiel von Ideen: Oft tauchen dieselben Erfindungen fast gleichzeitig in verschiedenen Teilen der Welt auf. Für Sheldrake ist das kein Zufall, sondern Ausdruck morphischer Resonanz. „*Gedanken sind nicht isoliert. Wenn etwas gedacht wurde, wird es leichter, erneut gedacht zu werden.*“

Solche Beispiele machten die Theorie anschaulich – und zugleich schwer überprüfbar. Kritiker warfen ihm vor, selektiv Daten zu interpretieren, Befürworter sahen in ihm einen Wegbereiter einer neuen Wissenschaft.

Spiritualität und Wissenschaft

Was Sheldrake von vielen Wissenschaftlern unterscheidet, ist seine Offenheit für spirituelle Dimensionen. Er sieht keinen Widerspruch darin, Biologe zu sein und zugleich von Meditation zu lernen.

Er schrieb: *„Die Wissenschaft hat viel erreicht, aber sie ist nicht die einzige Weise, Wahrheit zu suchen. Spiritualität ist eine andere Sprache für dieselbe Wirklichkeit.“*

Damit betrat er ein Feld, das für viele Forscher tabu ist. Doch gerade das machte ihn für spirituell interessierte Menschen attraktiv. Seine Hypothese verband empirische Beobachtung mit mystischer Erfahrung, Naturwissenschaft mit Religion.

Häresie oder Zukunft?

Ob man Sheldrake für einen Häretiker oder einen Visionär hält, hängt stark vom eigenen Weltbild ab. Wer an eine strikt mechanistische Natur glaubt, für den ist seine Theorie Unsinn. Wer offen ist für ein lebendiges Universum, für den ist sie eine Offenbarung.

Sheldrake selbst sieht sich als Forscher, nicht als Guru. *„Ich will die Natur nicht mystifizieren, sondern ernst nehmen. Wenn sie uns etwas zeigt, das nicht in unser Schema passt, sollten wir das Schema erweitern.“*

Vielleicht ist genau das seine größte Leistung: die Wissenschaft daran zu erinnern, dass sie lebendig bleibt, solange sie Fragen stellt, nicht solange sie Antworten verteidigt.

Ausblick

In diesem Kapitel haben wir den Menschen Rupert Sheldrake kennengelernt – den Biologen, den Grenzgänger, den Provokateur. Wir haben gesehen, wie er die Wissenschaft gegen sich aufbrachte und zugleich eine Bewegung inspirierte.

Seine Hypothese der morphogenetischen Felder ist mehr als eine biologische Theorie. Sie ist ein Vorschlag, das Leben umfassender zu verstehen – als etwas, das nicht nur von Materie und Energie, sondern auch von Erinnerung und Resonanz getragen ist.

Im nächsten Kapitel wenden wir uns diesem Kernkonzept zu: der Idee, dass die Natur ein Gedächtnis besitzt – einer Erinnerung, die nicht in Molekülen gespeichert ist, sondern in Feldern, die unsichtbar wirken und doch die Gestalt der Welt bestimmen.

Resonanz im Kosmos – Erinnerung der Natur

Wenn wir das Universum betrachten, sehen wir nicht nur Bewegung, sondern auch Wiederholung. Sterne entstehen, vergehen und werden in neuen Generationen geboren. Galaxien wirbeln in Spiralen, deren Formen sich in unendlichen Variationen wiederholen. Selbst das Chaos trägt Muster in sich. Der Kosmos scheint nicht bloß ein Ort von Energie und Materie, sondern ein Gedächtnis – ein Raum, in dem Erfahrungen Spuren hinterlassen.

Rupert Sheldrake formulierte es so: *„Die Natur ist nicht blind. Sie erinnert sich. Jede Form, die einmal entstanden ist, hinterlässt eine Spur, die künftige Formen beeinflusst.“* Damit brachte er eine Idee in die Wissenschaft, die zugleich uralte und völlig neu wirkt: dass das Universum nicht nur Mechanismus ist, sondern Resonanzraum.

Natur als Gedächtnis

Schon in frühen Kulturen gab es den Glauben, dass die Welt Erinnerungen trägt. In Indien spricht man vom Akasha, einem unsichtbaren Speicher aller Ereignisse. In der griechischen Mythologie ist die Göttin Mnemosyne, die Erinnerung, Mutter aller Musen – als wolle man sagen: Ohne Erinnerung gibt es keine Kultur, keine Inspiration.

Die moderne Biologie dagegen hat Erinnerung meist als Produkt des Gehirns verstanden. Tiere und Menschen erinnern sich, weil Neuronen Netzwerke bilden. Doch Sheldrake geht einen Schritt weiter: Auch die Natur selbst erinnert sich. Ein Kristall weiß, wie er sich formen soll, weil die Natur es schon einmal getan hat. Eine Zelle im Embryo weiß, wohin sie gehört, weil sie in Resonanz mit dem Feld steht, das ihre Vorgänger geprägt haben.

Er schrieb: *„Gedächtnis ist nicht nur im Kopf. Gedächtnis ist eine Eigenschaft der Natur selbst.“*

Resonanz statt Mechanismus

Die klassische Wissenschaft erklärt Phänomene durch Kausalität: Ursache A bewirkt Wirkung B. Resonanz dagegen funktioniert anders. Wenn eine Saite schwingt, kann sie eine andere Saite in Schwingung versetzen – ohne direkten Kontakt. Ähnlich, sagt Sheldrake, verhalten sich morphische Felder: Sie verbinden ähnliche Formen über Raum und Zeit hinweg.

Das bedeutet: Wenn etwas Neues entsteht, baut es auf dem auf, was zuvor geschehen ist. Einmal eingeübte Muster wiederholen sich leichter. Evolution ist nicht nur zufällige Mutation, sondern auch ein Prozess der Erinnerung.

„Evolution verläuft nicht im luftleeren Raum. Sie baut auf der Resonanz mit allem auf, was vorher war.“

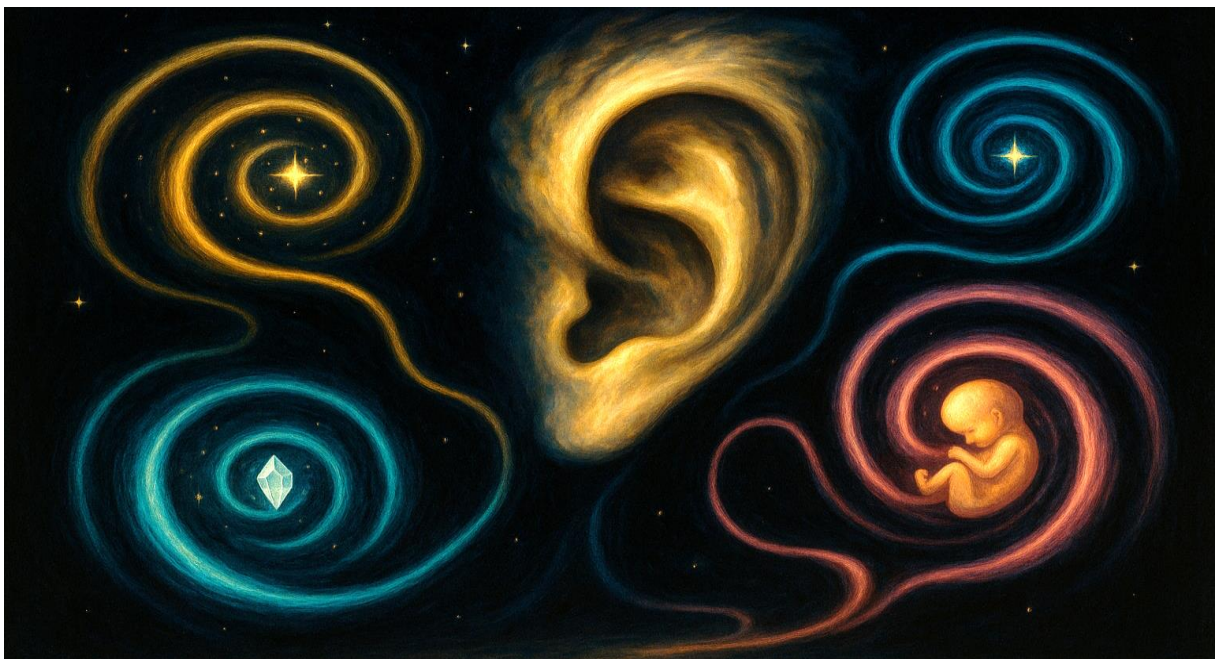


Abbildung 4 Der Kosmos ist nicht stumm – er trägt das Echo seiner eigenen Geschichte

Kosmische Wiederholung

Beispiele für Resonanz finden wir überall. Die Physik kennt Phänomene, die sich selbst verstärken: Wenn ein Laserstrahl entsteht, richten sich Photonen nach bereits vorhandenen Photonen aus – sie fallen in Resonanz. In der Chemie bilden Moleküle Muster, die nicht allein durch ihre Bestandteile erklärbar sind.

Sheldrake sah darin Parallelen zu seiner Hypothese: *„Sobald ein Muster einmal existiert, wird es leichter, dasselbe Muster wieder hervorzubringen.“*

Das könnte auch kulturelle Entwicklungen erklären. Ideen tauchen wieder auf, nicht, weil Menschen sie voneinander abschreiben, sondern weil sie im Feld gespeichert sind. Musik, Mythen, Kunst – all das wiederholt sich in neuen Formen, als würde die Kultur selbst erinnern.

Spirituelle Implikationen

Für die Spiritualität ist der Gedanke der Resonanz von besonderer Bedeutung. Viele Religionen lehren, dass Gebete, Rituale und Meditation nicht verloren gehen, sondern in einer unsichtbaren Sphäre fortwirken. Sheldrakes Theorie gibt dafür eine naturphilosophische Sprache.

Wenn ein Mensch meditiert, tritt er in ein Feld ein, das schon von Millionen anderer Meditationen geprägt ist. Darum wirkt es so, als könne ein Anfänger schneller in die Stille finden – das Feld trägt ihn.

Sheldrake schrieb: *„Spirituelle Praktiken sind mächtig, weil sie Felder verstärken. Jeder, der meditiert, baut auf der Meditation aller vor ihm auf.“*

Verantwortung und Hoffnung

Die Vorstellung, dass die Natur ein Gedächtnis hat, bedeutet auch: Alles, was wir tun, prägt das Feld. Jeder Gedanke, jedes Handeln hinterlässt Spuren. Das gibt unserem Dasein Gewicht. Es bedeutet Verantwortung – aber auch Hoffnung.

Denn wenn gute Handlungen, heilsame Gedanken, friedliche Praktiken sich ins Feld einschreiben, dann wirken sie weiter. Sie machen es anderen leichter, dasselbe zu tun. So kann eine Kultur sich verändern, nicht nur durch äußere Strukturen, sondern durch innere Resonanz.

„Alles, was geschieht, hallt nach. Kein Gedanke, kein Gebet, keine Tat ist je verloren.“

Ausblick

Resonanz ist mehr als ein poetisches Bild. Sie ist ein Prinzip, das uns die Natur auf allen Ebenen zeigt. Wenn wir sie ernst nehmen, verändert sich unser Weltbild. Die Natur ist nicht nur Mechanismus, sondern Erinnerung; nicht nur Ursache und Wirkung, sondern Echo und Wiederholung.

Im nächsten Kapitel werden wir untersuchen, wie diese Felder konkret wirken: in der Biologie, in der Evolution, im Verhalten von Tieren und Menschen. Denn die Frage lautet nicht nur, ob die Natur sich erinnert – sondern auch, wie diese Erinnerung Formen lenkt, Heilung ermöglicht und Zukunft gestaltet.

Formen, Muster und Archetypen – Von der Biologie zur Philosophie

Die Welt der Natur ist durchzogen von Formen, die immer wiederkehren. Spiralen in Schneckenhäusern, Blütenblättern, Galaxien. Symmetrien in Schmetterlingsflügeln, Kristallen, Blüten. Fraktale Muster in Bäumen, Flussdeltas und Wolken. Überall, wo wir hinsehen, entfaltet sich eine Ordnung, die über das Nützliche hinausgeht, als würde die Natur selbst Schönheit lieben.

Der Biologe D'Arcy Wentworth Thompson schrieb schon 1917 in seinem Werk *On Growth and Form*: *„Die Form eines jeden Lebewesens ist Ausdruck physikalischer Kräfte, die wirken, doch sie trägt zugleich ein Gesetz in sich, das über das rein Mechanische hinausgeht.“* Diese Beobachtung blieb eine Herausforderung: Wie erklärt man die Hartnäckigkeit von Mustern, die unabhängig von den einzelnen Bestandteilen immer wieder auftreten?

Muster im Lebendigen

In der Biologie sind es nicht nur die Gene, die Ordnung hervorbringen. Gene sind wie Buchstaben, doch die Grammatik, die aus ihnen Sätze formt, bleibt rätselhaft. Ein Embryo wächst nicht chaotisch,

sondern geordnet. Zellen bewegen sich zielgerichtet, bilden Organe und Strukturen mit erstaunlicher Präzision.

Sheldrake bemerkte: *„Gene sind notwendig, aber nicht hinreichend. Sie erklären Proteine, nicht die Form. Das Feld ist der unsichtbare Architekt.“* Damit knüpfte er an eine lange Tradition an, die Form als mehr begreift als zufälliges Ergebnis von Mechanismen.

In den letzten Jahrzehnten entdeckte die Wissenschaft immer deutlicher, dass auch mathematische Gesetzmäßigkeiten im Spiel sind. Chaosforschung und Nichtlinearität zeigten, dass Ordnung spontan entstehen kann – doch warum gerade bestimmte Muster stabil bleiben, bleibt weiter offen.

Archetypen der Natur

Carl Gustav Jung sprach in der Psychologie von Archetypen: Urbildern des kollektiven Unbewussten, die in Mythen, Träumen und Symbolen wiederkehren. Diese Archetypen sind keine konkreten Bilder, sondern Formen, die immer wieder Gestalt annehmen.

Sheldrake sieht hier eine Parallele: *„So wie die Psyche von Archetypen geprägt wird, so ist die Natur von morphischen Feldern durchzogen, die wie Archetypen wirken.“*

Wenn wir die Spirale in einer Galaxie und in einer Schnecke sehen, berührt uns das, weil wir spüren, dass es sich um dasselbe Prinzip handelt – ein Muster, das in der Tiefe des Universums wirkt.



Abbildung 5 Archetypen sind die Resonanzlinien des Universums

Von Biologie zu Philosophie

Wenn wir die Natur als durchzogen von Mustern begreifen, betreten wir die Grenze zur Philosophie. Schon Platon sprach von den Ideen, den ewigen Urbildern, die allem Sichtbaren zugrunde liegen. Für ihn war die Welt der Sinne nur Abbild dieser unsichtbaren Formen.

Aristoteles hingegen betonte die Form als inneres Prinzip der Dinge. Materie ohne Form sei Chaos; Form gebe der Materie Gestalt und Zweck. In dieser Tradition erscheinen morphogenetische Felder als moderne Variante alter Einsichten: unsichtbare Prinzipien, die Ordnung hervorbringen.

Sheldrake schrieb: *„Die platonischen Ideen sind nicht im Himmel, sondern in den Feldern. Sie sind die Mustergeber der Natur, die sich durch Erinnerung und Resonanz entfalten.“*

Muster als Brücke zur Spiritualität

Für spirituell orientierte Menschen haben Muster eine besondere Bedeutung. Die Mandalas des Buddhismus, die Geometrien der Kathedralen, die Symmetrien islamischer Kunst – all dies sind Versuche, das Unsichtbare sichtbar zu machen.

Wenn morphogenetische Felder real sind, dann sind solche Muster nicht bloß dekorativ, sondern Ausdruck der Resonanz des Kosmos. Sie verbinden das Einzelne mit dem Ganzen, das Materielle mit dem Geistigen.

So wird die Biologie zur Brücke: von den Formen des Lebens zu den Archetypen der Seele.

Ausblick

In diesem Kapitel haben wir gesehen, dass Formen und Muster mehr sind als zufällige Erscheinungen. Sie sind Ausdruck von Archetypen, die sich durch Felder in der Natur manifestieren. Von der Biologie bis zur Philosophie erkennen wir: Ordnung ist nicht mechanisch, sondern lebendig, schöpferisch, voller Erinnerung.

Im nächsten Kapitel werden wir uns dem Körper selbst zuwenden – dem lebendigen Beweis dafür, dass Felder Form und Heilung leiten können. Denn wenn unser eigener Leib von unsichtbaren Ordnungen getragen wird, dann sind morphogenetische Felder nicht nur Theorie, sondern tägliche Erfahrung.

Der Körper als Feld – Entwicklung, Heilung und Krankheit

Der menschliche Körper ist ein Wunder der Ordnung. Milliarden von Zellen arbeiten zusammen, jede einzelne mit einer bestimmten Aufgabe, und doch in ständiger Kommunikation mit allen anderen. Aus einer befruchteten Eizelle entwickelt sich ein Organismus, der nicht nur Form annimmt, sondern auch Funktionen entfaltet, die weit über die Summe seiner Teile hinausgehen. Dieses Zusammenspiel gehört zu den größten Rätseln der Biologie: Wie weiß eine Zelle, was sie werden soll? Wie entsteht die präzise Architektur von Organen, Muskeln, Nerven und Blutgefäßen?

Die klassische Antwort lautet: durch Gene und biochemische Signale. Doch diese Erklärung bleibt unvollständig. Gene sind Informationen, Proteine sind Werkzeuge – aber sie erklären nicht, wie sich das Ganze organisiert. Rupert Sheldrake schrieb: *„Gene sind wie die Zutaten eines Kuchens. Doch wer erklärt uns das Rezept?“* Genau hier setzt die Idee der morphogenetischen Felder an: Der Körper formt sich, weil er eingebettet ist in ein Feld, das ihm seine Gestalt vorgibt.

Entwicklung als Resonanz

Schon in der Embryonalentwicklung zeigt sich die erstaunliche Präzision biologischer Ordnung. Zellen teilen sich, differenzieren sich, wandern an bestimmte Orte. Aus Chaos wird Struktur, aus einer einzigen Zelle ein funktionierender Körper. Für Sheldrake ist dies ein Hinweis darauf, dass unsichtbare Felder im Spiel sind. *„Die Form des Körpers ist nicht das Ergebnis von Zufall und biochemischem Druck, sondern Ausdruck eines Feldes, das Erinnerung trägt.“*

Das bedeutet: Jede Entwicklung ist zugleich Wiederholung. Der Körper erinnert sich an frühere Generationen. Nicht nur durch Gene, sondern durch das Feld, das die Form speichert. In diesem Sinn ist der menschliche Körper Teil einer Tradition, die nicht nur biologisch, sondern morphisch verankert ist.

Heilung und Selbstorganisation

Noch deutlicher zeigt sich die Kraft der Felder in der Heilung. Schneidet man sich in die Haut, so wächst sie wieder zusammen. Knochen können nach einem Bruch nachwachsen, Organe können teilweise regenerieren. Diese Selbstheilungskräfte wirken, als ob der Körper wüsste, wie er sein muss.

Die Medizin erklärt dies durch Zellteilung, Hormone, Wachstumsfaktoren. Doch Sheldrake betont: „Zellen wissen, was sie tun müssen, weil sie Teil eines Feldes sind, das die vollständige Form des Körpers enthält.“ Heilung ist somit keine bloße Reparatur, sondern ein Rückgriff auf das morphogenetische Feld, das den gesunden Zustand vorgibt.

Auch Krankheiten lassen sich aus dieser Perspektive neu verstehen. Wenn das Feld gestört ist, können Zellen ihre Orientierung verlieren. Tumoren etwa könnten Ausdruck einer Resonanzstörung sein: Zellen, die ihre Einbettung ins Feld verlieren und chaotisch wachsen.



Abbildung 6 Der Körper erinnert sich – Heilung ist Rückkehr ins Feld.

Krankheit als Resonanzstörung

Die Idee, dass Krankheiten nicht nur biologische Defekte, sondern Feldstörungen sind, öffnet neue Horizonte. Sheldrake formulierte: „Gesundheit ist Harmonie im Feld. Krankheit ist Dissonanz.“ Diese Sichtweise erinnert an alte Traditionen, die Krankheit als Störung der Lebensenergie verstanden – im chinesischen Denken das Qi, in der indischen Medizin das Prana.

Das bedeutet nicht, dass Biochemie und Genetik falsch wären. Sie beschreiben Teile des Prozesses. Aber sie erklären nicht die Ganzheit. Morphogenetische Felder geben ein Modell, das Selbstorganisation und Ganzheit einbezieht.

Körper und Bewusstsein

Wenn der Körper ein Feld ist, dann ist auch das Bewusstsein in dieses Feld eingebettet. Viele Menschen haben die Erfahrung gemacht, dass Gedanken und Gefühle körperliche Wirkungen haben: Stress schwächt das Immunsystem, Freude stärkt die Gesundheit, Meditation beruhigt den Herzschlag.

Sheldrake schrieb: „Körper und Geist sind nicht getrennt. Sie sind verschiedene Aspekte desselben Feldes.“ Damit bewegt er sich auf einem Terrain, das Schulmedizin und Psychologie zunehmend anerkennen: die Einheit von Körper und Geist.

Spirituelle Dimension der Heilung

Spirituelle Traditionen haben seit Jahrtausenden Heilung als Rückkehr in ein größeres Feld verstanden. Gebete, Rituale, Meditation – all dies wirkt nicht nur psychologisch, sondern auch morphisch. Ein Kranker, der im Gebet getragen wird, erfährt Unterstützung nicht nur durch Worte, sondern durch Resonanz.

So lassen sich auch Phänomene wie spontane Heilungen, Placebo-Effekte oder kollektive Gebetsheilungen aus einer neuen Perspektive sehen. Sie sind nicht Wunder im Gegensatz zur Natur, sondern Ausdruck einer tieferen Natur: der Macht von Feldern, die Formen stabilisieren.

Verantwortung für Gesundheit

Wenn Gesundheit eine Frage des Feldes ist, dann haben wir Verantwortung für unser eigenes Feld. Jeder Gedanke, jede Emotion, jeder Lebensstil formt Resonanzen. Ungesunde Muster können das Feld schwächen, heilsame Muster es stärken.

Das bedeutet nicht, dass wir alles selbst kontrollieren können. Aber es bedeutet, dass Heilung mehr ist als biochemische Therapie. Sie ist Rückkehr in Harmonie – ein Prozess, der Körper, Geist und Seele umfasst.

Ausblick

In diesem Kapitel haben wir gesehen, dass der Körper mehr ist als ein biologisches Maschinenwerk. Er ist ein Feld – geprägt von Erinnerung, fähig zur Selbstorganisation, offen für Heilung durch Resonanz. Krankheit ist nicht nur Defekt, sondern Disharmonie. Heilung ist nicht nur Mechanismus, sondern Wiederanbindung.

Im nächsten Kapitel wenden wir uns dem Tierreich zu. Denn wenn Felder den menschlichen Körper prägen, dann wirken sie auch in anderen Lebewesen – in ihren Instinkten, ihrem Verhalten, ihrer erstaunlichen Intuition.

Tiere und Instinkt – Die unsichtbare Weisheit der Natur

Die Tierwelt ist ein Reich von Rätseln. Von den Zugvögeln, die über Tausende von Kilometern ihren Weg finden, bis zu den Bienen, die mit ihren Tänzen Informationen über Blütenfelder weitergeben, zeigen Tiere Fähigkeiten, die sich nicht vollständig auf Gene oder erlerntes Verhalten reduzieren lassen. Der Instinkt, jene geheimnisvolle innere Weisheit, gehört zu den größten Mysterien der Biologie.

Rupert Sheldrake formulierte es so: *„Instinkt ist nicht bloß ein Programm im Gehirn. Er ist Ausdruck des morphischen Feldes, das eine Art trägt.“* Mit dieser Perspektive öffnet er einen neuen Blick: Tiere handeln nicht allein aus individueller Erfahrung, sondern aus der Resonanz mit einem kollektiven Gedächtnis.

Rätsel des Instinkts

Nehmen wir das Beispiel der Zugvögel. Jahr für Jahr fliegen sie tausende Kilometer, über Ozeane und Kontinente hinweg, um an die Orte zurückzukehren, an denen sie brüten. Junge Vögel, die nie zuvor diese Route geflogen sind, finden den Weg mit erstaunlicher Präzision.

Die klassische Biologie erklärt dies mit inneren „Programmen“ im Gehirn, mit Magnetfeldsensoren, mit vererbten Navigationsfähigkeiten. Doch all dies bleibt bruchstückhaft. Wie können winzige Singvögel auf ihren ersten Flug so genau wissen, wohin sie müssen?

Oder denken wir an Meeresschildkröten, die nach Jahrzehnten im Ozean zu genau jenem Strand zurückkehren, an dem sie geschlüpft sind. Wie können sie den Ort wiederfinden? Sheldrake schreibt: *„Solche Präzision ist nicht das Werk von Zufall, sondern Ausdruck der Resonanz mit dem Feld, das die Art trägt.“*

Das Wissen der Bienen

Bienen bieten ein weiteres faszinierendes Beispiel. Ihre Tänze sind eine Form der Kommunikation, die seit Jahrmillionen funktioniert. Durch Bewegungen und Winkel im Tanz übermitteln sie Informationen über Entfernung und Richtung von Blüten.

Dieses Verhalten wirkt wie ein kollektives Gedächtnis. Selbst wenn man Bienenvölker voneinander trennt, erscheinen die Tänze immer wieder. Sheldrake sah darin einen Hinweis: *„Bienen tanzen nicht, weil sie es einzeln erlernen, sondern weil sie in Resonanz mit dem Feld ihres Schwarms stehen.“*

Das erklärt auch die erstaunliche Intelligenz von Insektenkolonien, die nicht in einer einzelnen Biene steckt, sondern im Feld des Schwarms.

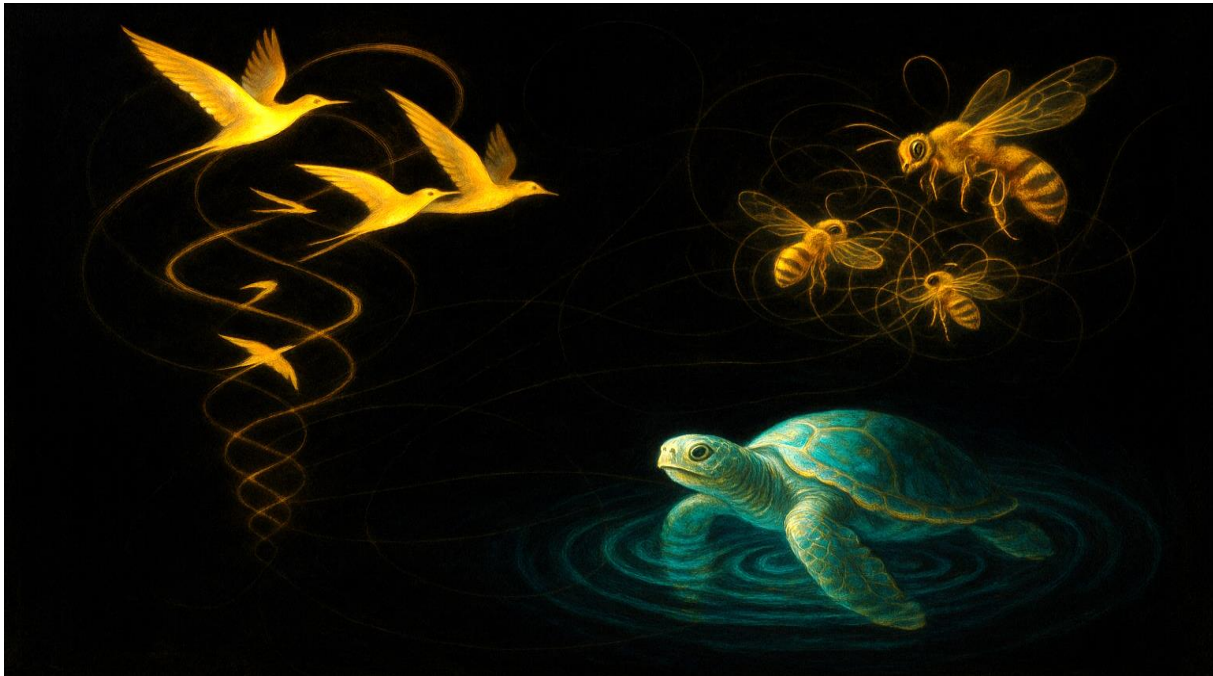


Abbildung 7 Instinkt ist die Resonanz mit dem unsichtbaren Feld des Lebens

Morphische Resonanz im Tierreich

Für Sheldrake ist der Instinkt das Paradebeispiel morphischer Resonanz. Tiere tun Dinge, die sie nie gelernt haben, weil sie sich auf ein Feld beziehen, das durch die Erfahrung ihrer Artgenossen geprägt ist.

Ein Beispiel sind Rattenexperimente. Forscher beobachteten, dass Ratten in London ein Labyrinth schneller bewältigten, nachdem Ratten in New York es gelernt hatten. Für die einen war dies Zufall, für Sheldrake Beweis: *„Einmal Gelerntes wird für alle leichter, weil das Feld sich verändert.“*

Auch bei Hunden sind Phänomene bekannt, die schwer erklärbar sind. Viele Besitzer berichten, dass ihre Hunde wissen, wenn sie nach Hause kommen – auch ohne hörbare oder sichtbare Signale. Experimente bestätigten, dass Hunde sich oft genau in dem Moment an der Tür versammeln, in dem ihr Herrchen oder Frauchen die Heimreise antritt.

Telepathie der Tiere?

Solche Beobachtungen führten Sheldrake zu einer provokanten These: Tiere können telepathisch miteinander verbunden sein. Nicht in dem Sinn, dass Gedanken direkt übertragen werden, sondern weil sie in gemeinsamen Feldern stehen.

„Telepathie ist keine übernatürliche Fähigkeit. Sie ist Ausdruck morphischer Resonanz.“

Für viele Wissenschaftler ist das ein rotes Tuch, weil es nach Esoterik klingt. Doch Sheldrake argumentiert nüchtern: Wenn Instinkt über Generationen hinweg wirkt, warum sollte sich diese Resonanz nicht auch im Verhalten zwischen Individuen zeigen?

Spirituelle Deutung des Tierinstinkts

Für spirituelle Traditionen war der Instinkt immer mehr als bloß Mechanismus. Tiere galten als Träger einer Weisheit, die Menschen verloren haben. Indianische Kulturen sahen im Tiergeist einen Lehrer. In Asien galten Tiere als Symbole für kosmische Prinzipien – der Tiger für Kraft, der Kranich für Langlebigkeit, die Schildkröte für Beständigkeit.

Aus der Perspektive morphischer Felder erklärt sich diese Symbolik neu. Tiere sind Resonanzträger. Sie erinnern uns an Muster, die älter sind als wir. Ihre Instinkte sind Ausdruck jener Weisheit, die das Leben selbst trägt.

Verantwortung für die Mitgeschöpfe

Wenn Tiere Teil morphischer Felder sind, dann bedeutet das auch: Unser Umgang mit ihnen prägt diese Felder. Massentierhaltung, Zerstörung von Lebensräumen, Missachtung der Tierseelen – all das stört nicht nur das Leben einzelner Tiere, sondern schwächt die Felder ganzer Arten.

Sheldrake schreibt: *„Wenn wir Tiere quälen, verändern wir die Resonanzfelder ihrer Art. Wenn wir sie achten, stärken wir ihr Feld.“* Damit erhält Ethik eine neue Grundlage. Tierschutz ist nicht nur moralische Pflicht, sondern auch morphische Verantwortung.

Ausblick

Instinkt ist das große Rätsel der Natur. Mit der Theorie der morphischen Resonanz lässt er sich als Ausdruck eines kollektiven Gedächtnisses verstehen. Tiere sind keine Automaten, sondern Träger einer tiefen, unsichtbaren Weisheit.

Im nächsten Kapitel werden wir sehen, dass nicht nur Tiere, sondern auch Pflanzen und ganze Ökosysteme von solchen Feldern geprägt sind. Denn die Erde selbst, so die Hypothese, könnte ein lebendiges Feld sein – Gaia, ein Organismus, der sich seiner selbst erinnert.

Pflanzen, Ökosysteme und Gaia – Die Erde als lebendiges Feld

Die Pflanzenwelt ist eine stille Macht. Unspektakulär im Vergleich zu Tieren, doch von fundamentaler Bedeutung für das Leben auf der Erde. Pflanzen verwandeln Sonnenlicht in Energie, sie schaffen Nahrung, Sauerstoff und Lebensräume. Aber Pflanzen sind nicht nur grüne Maschinen. Sie besitzen eine Form von Intelligenz, die uns erst langsam bewusst wird. Wurzeln, die gezielt nach Nährstoffen suchen, Bäume, die über Pilznetzwerke miteinander kommunizieren, Samen, die auf die subtilsten Signale reagieren – all dies zeigt: Auch Pflanzen folgen einer Ordnung, die über Gene hinausgeht.

Rupert Sheldrake formulierte es so: *„Pflanzen sind in Felder eingebettet, die ihr Wachstum leiten. Jede Pflanze erinnert sich an die Formen, die ihre Art geprägt haben.“* Damit erweitert er den Blick: Pflanzen sind nicht bloß durch Gene gesteuert, sondern durch Resonanz mit dem Feld ihrer Art.

Intelligenz der Pflanzen

Die moderne Forschung zeigt, dass Pflanzen erstaunlich feinfühlig sind. Sie reagieren auf Geräusche, auf Berührungen, auf die Schwingungen des Bodens. Sie können Stress „erinnern“ – eine Pflanze, die Dürre erlebt hat, reagiert anders auf Wassermangel als eine, die ihn nie erfahren hat.

Doch wie speichern Pflanzen diese Erfahrung? Biologen erklären es mit epigenetischen Veränderungen. Sheldrake geht einen Schritt weiter: *„Das Feld ist das Gedächtnis. Eine Pflanze weiß, wie sie wachsen soll, weil sie in Resonanz mit der Erinnerung ihrer Art steht.“*

So erklärt sich auch die erstaunliche Hartnäckigkeit von Wachstumsformen. Ein Farn wächst nach einem Muster, das Millionen Jahre alt ist. Ein Baum entfaltet Jahr für Jahr dieselbe Struktur. Es scheint, als erinnere sich die Natur an sich selbst.

Ökosysteme als Felder

Nicht nur einzelne Pflanzen, sondern ganze Ökosysteme wirken wie lebendige Felder. Ein Wald ist mehr als die Summe seiner Bäume. Zwischen den Bäumen existieren unsichtbare Netzwerke – Pilzgeflechte, chemische Signale, elektrische Impulse. Forscher sprechen inzwischen vom „Wood Wide Web“, dem großen Kommunikationssystem des Waldes.

Sheldrake sieht darin ein Beispiel morphischer Resonanz: *„Ein Ökosystem ist ein Feld, das das Zusammenleben seiner Teile prägt. Tiere, Pflanzen, Pilze und Mikroben stehen in Resonanz miteinander.“*

Das erklärt, warum sich Ökosysteme regenerieren können, warum Wälder nach Bränden nachwachsen, warum Naturkreisläufe so stabil sind. Sie folgen einer Ordnung, die über das einzelne Lebewesen hinausgeht.



Abbildung 8 Die Erde atmet im Feld des Lebens.

Gaia – die Erde als Organismus

In den 1970er Jahren stellte James Lovelock die Gaia-Hypothese vor: Die Erde ist nicht bloß ein Planet, sondern ein sich selbst regulierendes System, das wie ein lebendiger Organismus funktioniert. Atmosphäre, Ozeane, Böden, Pflanzen und Tiere wirken zusammen, um Bedingungen für das Leben zu erhalten.

Sheldrake nahm diese Idee begeistert auf. *„Gaia ist das größte morphogenetische Feld, das wir kennen. Die Erde erinnert sich und erhält ihr Gleichgewicht durch Resonanz.“*

Das bedeutet: Klimaschwankungen, Artensterben, Umweltzerstörung sind nicht nur lokale Probleme, sondern Störungen im Feld der Erde. Der Planet selbst besitzt eine Art Gedächtnis, das auf Störungen reagiert – manchmal durch Ausgleich, manchmal durch Katastrophen.

Spirituelle Dimension

Für viele spirituelle Traditionen war die Erde schon immer lebendig. In Mythen erscheint sie als Muttergöttin, in Ritualen wird sie verehrt, in indigenen Kulturen gilt sie als heiliger Organismus. Die Gaia-Hypothese und Sheldrakes morphische Resonanz verbinden diese alte Sichtweise mit moderner Wissenschaft.

Wenn die Erde ein Feld ist, dann sind wir Teil dieses Feldes. Jeder Atemzug, jede Handlung wirkt in Gaia hinein. Wir sind keine Fremden auf dem Planeten, sondern Organe seines Körpers.

„Der Mensch ist nicht außerhalb der Natur. Er ist eine Zelle im Organismus der Erde.“

Verantwortung und Zukunft

Die Erkenntnis, dass Pflanzen, Ökosysteme und Gaia selbst Felder sind, verändert unser Denken. Es bedeutet, dass wir Verantwortung für die Harmonie dieser Felder tragen. Abholzung, Vergiftung, Klimazerstörung – all dies stört nicht nur einzelne Systeme, sondern schwächt das Feld des Lebens.

Gleichzeitig gibt es Hoffnung: Wenn wir heilsame Muster ins Feld einbringen – Aufforstung, ökologische Landwirtschaft, Respekt vor der Erde – dann verstärken wir die Resonanz der Heilung.

Sheldrake schrieb: *„So wie ein Körper sich heilen kann, so kann auch die Erde heilen. Aber sie braucht die Resonanz unseres Handelns.“*

Ausblick

Die Pflanzenwelt, die Ökosysteme und Gaia selbst zeigen: Die Erde ist ein lebendiges Feld, getragen von Erinnerung und Resonanz. Sie ist nicht bloß eine Bühne des Lebens, sondern selbst ein Akteur, ein Organismus, der uns trägt.

Im nächsten Kapitel wenden wir uns dem Menschen erneut zu – diesmal seiner inneren Dimension: dem Bewusstsein. Denn wenn Felder Formen prägen, prägen sie vielleicht auch Gedanken, Gefühle und Erinnerungen. Ist das Bewusstsein selbst ein Feld?

Bewusstsein als Feld – Gedanken, Gefühle, Erinnerungen

Das größte Rätsel, das der Mensch kennt, ist nicht draußen im Kosmos zu finden, sondern in seinem Inneren: das Bewusstsein. Was ist dieses „Ich“, das denkt, fühlt, sich erinnert? Woher kommen Gedanken, wie entstehen Gefühle, wie speichert sich Erinnerung? Die Neurowissenschaften erklären vieles durch Nervenzellen, elektrische Impulse, chemische Botenstoffe. Aber die entscheidende Frage bleibt offen: Warum gibt es überhaupt ein Erleben? Warum gibt es ein „Innen“, das sich selbst beobachtet?

Rupert Sheldrake schrieb dazu: *„Das Gehirn ist nicht der Erzeuger des Bewusstseins, sondern sein Empfänger. Gedanken, Gefühle und Erinnerungen sind nicht im Kopf eingeschlossen, sondern entfalten sich in Feldern.“* Damit stellt er das gängige Modell auf den Kopf. Statt dass das Gehirn wie ein Computer Daten produziert, vergleicht Sheldrake es mit einem Radio oder Fernseher: ein Empfangsgerät, das Wellen aufnimmt, die schon da sind.

Das Rätsel des Gedächtnisses

Seit über hundert Jahren versucht die Neurowissenschaft, das Gedächtnis im Gehirn zu lokalisieren. Man hat Proteine untersucht, Synapsen erforscht, Hirnregionen kartiert. Und doch ist nie ein „Gedächtnisspeicher“ gefunden worden. Neuronen ändern sich, Verbindungen werden aufgebaut und wieder abgebaut – aber das erklärt nicht, wie Kindheitserinnerungen Jahrzehnte überdauern können.

Sheldrake sieht darin einen Hinweis: *„Erinnerungen sind nicht in Molekülen gespeichert, sondern in Feldern. Das Gehirn ruft sie ab, so wie ein Radio eine Sendung empfängt.“* Erinnern bedeutet demnach, sich wieder mit einem Feld zu verbinden, das man selbst geprägt hat.

Dieses Modell erklärt auch, warum Erinnerungen manchmal plötzlich auftauchen, ausgelöst durch Gerüche, Musik, Bilder – sie sind Resonanzpunkte, die uns mit dem Feld unserer eigenen Vergangenheit verbinden.

Gefühle als Resonanz

Auch Gefühle lassen sich in diesem Modell neu verstehen. Sie sind nicht bloße biochemische Reaktionen, sondern Ausdruck von Resonanzfeldern. Freude, Trauer, Liebe – all diese Zustände tragen eine Energie, die nicht nur im einzelnen Gehirn, sondern auch im Feld einer Kultur mitschwingt.

Darum sind Gefühle ansteckend. Lachen breitet sich aus, Trauer färbt eine ganze Gemeinschaft, Panik kann Massen erfassen. Sheldrake schrieb: *„Gefühle sind nicht privat. Sie schwingen in Feldern, die wir teilen.“*

So wird verständlich, warum kollektive Emotionen so mächtig sind – bei Konzerten, in Ritualen, in Revolutionen. Menschen stimmen sich in ein gemeinsames Feld ein, das ihre Gefühle trägt und verstärkt.



Abbildung 9 Das Bewusstsein ist ein Feld – Gedanken, Gefühle sind seine Resonanzen.

Gedanken im Feld

Wenn Gedanken Felder sind, dann erklärt das auch Phänomene wie gleichzeitige Entdeckungen oder „Ideen, die in der Luft liegen“. Immer wieder kommt es vor, dass Forscher unabhängig voneinander dieselben Ergebnisse erzielen, dass Künstler ähnliche Stile entwickeln, dass in verschiedenen Kulturen fast identische Mythen auftauchen.

Die klassische Erklärung lautet: Zufall oder kulturelle Übertragung. Sheldrake bietet eine andere: *„Gedanken sind Felder, und wer sich darauf einstimmt, nimmt teil.“* Das würde auch erklären, warum Inspiration oft plötzlich kommt, wie ein Signal von außen.

Kollektives Gedächtnis

Carl Gustav Jung sprach vom kollektiven Unbewussten, das in Archetypen wirkt. Sheldrake knüpft daran an, aber mit naturphilosophischem Ansatz: Das kollektive Gedächtnis ist kein bloß psychologisches Konstrukt, sondern ein morphisches Feld.

So könnte es sein, dass Erinnerungen nicht nur individuell, sondern auch kollektiv gespeichert sind. Mythen, Lieder, Rituale überdauern nicht nur durch Weitergabe, sondern weil sie Felder prägen, die von Generation zu Generation wirken.

„Wir denken nicht nur unsere eigenen Gedanken. Wir nehmen teil an den Gedankenfeldern der Menschheit.“

Spirituelle Dimension des Bewusstseins

Wenn Bewusstsein ein Feld ist, öffnet sich auch die spirituelle Dimension. Meditation bedeutet dann: sich bewusst in ein Feld der Stille einzustimmen. Gebet: Resonanz mit einem Feld, das über das eigene Ich hinausgeht. Mystische Erfahrung: Einswerden mit dem großen Feld, das alle umfasst.

Viele Religionen beschreiben das Bewusstsein als Licht, als Ozean, als göttlichen Atem. Sheldrakes Modell bietet dafür eine moderne Sprache. *„Das Bewusstsein ist nicht im Kopf eingeschlossen. Es ist weit, offen, verbunden.“*

Erinnerung über den Tod hinaus?

Eine der provokantesten Fragen lautet: Wenn Erinnerungen Felder sind, überleben sie dann den Tod? Für Sheldrake ist dies möglich: *„Wenn ein Organismus stirbt, endet das Gehirn. Doch die Felder, die er geprägt hat, bestehen fort.“*

Das würde bedeuten, dass Gedanken und Erfahrungen nicht verloren gehen, sondern im Feld der Menschheit weiterwirken. Spirituelle Traditionen nennen dies Seelenwanderung, Ahnenkraft, himmlisches Gedächtnis.

Ausblick

Das Bewusstsein zeigt sich in diesem Kapitel nicht mehr als Produkt von Neuronen, sondern als Feld, das Gedanken, Gefühle und Erinnerungen trägt. Es ist individuell und zugleich kollektiv, lokal und zugleich grenzenlos.

Im nächsten Kapitel wenden wir uns der Kultur zu – denn wenn Bewusstsein Felder bildet, dann prägen diese Felder auch Sprache, Kunst, Religion und Gesellschaft. Die Kultur selbst wird zum Resonanzraum der Menschheit.

Kultur als Feld – Sprache, Kunst, Religion

Kultur ist mehr als die Summe menschlicher Werke. Sie ist ein lebendiges Geflecht, das Menschen miteinander verbindet, über Generationen hinweg. Sprache, Kunst, Religion, Rituale – all das entsteht nicht im luftleeren Raum, sondern entfaltet sich wie ein Resonanzraum, in dem Individuen sich einfügen. Rupert Sheldrake drückte es so aus: *„Kultur ist das Feld, das uns formt. Wir schaffen sie nicht nur – wir werden von ihr geschaffen.“*

Dieser Gedanke verändert unseren Blick: Wenn Kultur ein Feld ist, dann sind Sprache und Kunst keine bloßen Werkzeuge, sondern Ausdruck eines kollektiven Gedächtnisses. Sie tragen Erinnerung, Resonanz und schaffen Identität.

Sprache als Resonanzfeld

Sprache ist vielleicht das deutlichste Beispiel dafür, wie Kultur ein Feld bildet. Kein Mensch erfindet seine Sprache selbst. Kinder treten in ein bereits bestehendes Sprachfeld ein, das Generationen vor ihnen geprägt haben. Sie müssen die Wörter nicht erfinden, sie brauchen sie nur aufzunehmen – als ob die Sprache im Raum selbst lebte.

Sheldrake schrieb: *„Sprachen sind morphische Felder. Wer hineingeboren wird, stimmt sich ein und spricht.“* Darum kann Sprache auch Emotionen tragen. Ein Gedicht, ein Gebet, ein Lied entfalten Resonanz, die über die reine Bedeutung hinausgeht.

Sprachliche Traditionen überleben, auch wenn einzelne Sprecher sterben. Manche Wörter verschwinden, andere tauchen nach Jahrhunderten wieder auf. Manchmal prägt ein Dialekt ein Gefühl von Heimat, als sei er selbst ein Feld, das Menschen miteinander verbindet.

Kunst als Ausdruck des Unsichtbaren

Kunst ist noch unmittelbarer ein Feld der Resonanz. Malerei, Musik, Tanz – sie alle schaffen Formen, die tiefer wirken als ihre äußere Gestalt. Warum berührt uns ein Gemälde, warum bewegt uns eine Melodie? Weil sie uns in ein Feld eintreten lassen, das über den Künstler hinausgeht.

Der Maler Salvador Dalí sagte einmal: „*Ich male nicht Träume. Ich male die Realität meiner eigenen Seele.*“ Doch wenn wir seine Bilder betrachten, spüren wir, dass sie auch unsere Träume berühren. Denn Kunst ist nie nur individuell – sie greift in ein kollektives Feld ein.

Sheldrake formulierte: „*Künstler sind Resonanzträger. Sie öffnen Felder, in die andere eintreten können.*“ So erklärt sich auch, warum ganze Epochen eigene Stile hervorbringen – die Gotik, die Renaissance, der Impressionismus. Es sind Felder, die Künstler verbinden, jenseits von Raum und Zeit.



Abbildung 10 Kultur ist ein Feld, in dem Sprache, Kunst und Religion Resonanzlinien ziehen

Religion als kollektives Gedächtnis

Religion ist vielleicht die älteste Form kultureller Felder. Rituale, Mythen, Gebete – sie tragen Erinnerungen, die Jahrtausende überdauern. Wenn ein Christ das Vaterunser spricht, tritt er in ein Feld ein, das seit zweitausend Jahren von Milliarden Stimmen geformt wurde. Wenn ein Hindu ein Mantra rezitiert, schwingt er mit in einer Resonanz, die seit Jahrtausenden getragen wird.

Sheldrake beschreibt es so: „*Religiöse Rituale sind mächtig, weil sie Felder verstärken. Jeder, der sie vollzieht, baut auf den Handlungen derer auf, die vor ihm kamen.*“ Darum empfinden Menschen in religiösen Feiern eine tiefe Kraft – nicht weil die Worte magisch wären, sondern weil das Feld sie trägt.

Religion ist in diesem Sinn mehr als Glaube. Sie ist das kollektive Gedächtnis der Menschheit. Sie speichert Werte, Symbole, Erfahrungen. Sie schafft Resonanzräume, die Menschen miteinander und mit dem Transzendenten verbinden.

Das Unsichtbare wirkt

Wenn wir Kultur als Feld begreifen, dann verstehen wir auch, warum bestimmte Dinge „in der Luft liegen“. Künstler an verschiedenen Orten malen ähnliche Bilder. Philosophische Ideen tauchen gleichzeitig auf. Religiöse Bewegungen entstehen unabhängig voneinander.

Die klassische Erklärung ist Zufall oder gegenseitige Beeinflussung. Sheldrake ergänzt: *„Kulturelle Innovationen werden leichter, sobald sie einmal geschehen sind. Sie hinterlassen Spuren im Feld.“*

So wird Kultur zu einem lebendigen Gedächtnis. Sie wächst nicht linear, sondern durch Resonanzen, Wiederholungen, Echos.

Verantwortung für kulturelle Felder

Wenn Kultur ein Feld ist, dann tragen wir Verantwortung für die Resonanz, die wir einbringen. Sprache kann verletzen oder heilen. Kunst kann zerstören oder aufbauen. Religion kann spalten oder verbinden. Jede Handlung wirkt im Feld nach.

Das bedeutet auch: Wenn wir Frieden schaffen wollen, müssen wir Friedensfelder stärken. Wenn wir Schönheit kultivieren wollen, müssen wir Kunst fördern, die Resonanz des Lebendigen trägt. Wenn wir Sprache bewahren wollen, müssen wir sie achtsam gebrauchen.

Ausblick

Sprache, Kunst, Religion – sie alle sind Ausdruck kultureller Felder, die uns formen und tragen. Kultur ist nicht bloß menschliche Leistung, sondern ein Resonanzraum, der Erinnerung speichert.

Im nächsten Kapitel wenden wir uns der Wissenschaft selbst zu – jener Kultur, die sich für objektiv hält und doch selbst ein Feld ist, mit eigenen Regeln, eigenen Tabus, eigener Resonanz. Denn auch die Wissenschaft lebt nicht im luftleeren Raum, sondern in einem morphischen Feld.

Wissenschaft als Feld – Paradigmen, Dogmen und Revolutionen

Wissenschaft gilt als Inbegriff von Objektivität. Sie ist der Versuch, Natur, Gesellschaft und Denken durch Beobachtung, Experiment und Theorie zu erklären – frei von Vorurteilen, unabhängig von Glauben oder Tradition. So lautet zumindest ihr Ideal. Doch ein genauerer Blick zeigt: Auch die Wissenschaft ist ein Feld. Sie hat ihre eigenen Konventionen, ihre eigenen Tabus, ihre eigenen „heiligen Texte“. Sie bewegt sich nicht im luftleeren Raum, sondern im Resonanzraum kollektiver Überzeugungen. Rupert Sheldrake fasste dies prägnant: *„Wissenschaft ist nicht nur Methode, sie ist auch Kultur. Und wie jede Kultur lebt sie in Feldern.“*

Paradigmen als unsichtbare Strukturen

Der Wissenschaftshistoriker Thomas S. Kuhn prägte den Begriff „Paradigma“. Ein Paradigma ist das Denkmodell, in dem eine Wissenschaft arbeitet. Es bestimmt, welche Fragen gestellt, welche Experimente als sinnvoll betrachtet, welche Daten als gültig anerkannt werden. Kuhn schrieb: *„Die wissenschaftliche Revolution besteht nicht im Ansammeln neuer Daten, sondern im Wechsel des Paradigmas.“*

Sheldrake knüpft daran an und deutet Paradigmen als Felder. *„Wissenschaftler arbeiten nicht neutral. Sie schwingen im Feld eines Paradigmas.“* So erklärt sich, warum neue Ideen oft zunächst heftig bekämpft werden: Sie stören die Resonanz des bestehenden Feldes.

Paradigmen wirken wie morphische Felder: Sie schaffen Erwartung, prägen Wahrnehmung, stabilisieren Muster. Ein Wissenschaftler, der im Paradigma des Materialismus lebt, wird die Welt anders sehen als einer, der im Paradigma des Organischen lebt.

Dogmen der Moderne

Wissenschaft betont gern ihre Freiheit von Dogmen, doch in der Praxis existieren sie. Sheldrake hat sie in seinem Buch *Der Wissenschaftswahn* (Science Set Free) systematisch aufgezählt: das Dogma, dass die Natur mechanisch sei; dass Bewusstsein ein Nebenprodukt des Gehirns sei; dass Gene Leben erklären; dass der Kosmos ohne Sinn sei.

„Die moderne Wissenschaft ist nicht frei von Glauben. Sie glaubt an bestimmte Dogmen – unbewiesene Annahmen, die als selbstverständlich gelten.“

Diese Dogmen wirken wie unsichtbare Mauern. Sie bestimmen, welche Ideen akzeptabel sind und welche als „pseudowissenschaftlich“ gebrandmarkt werden. So kann es geschehen, dass Theorien wie die der morphischen Felder nicht auf Augenhöhe diskutiert, sondern reflexartig abgelehnt werden.

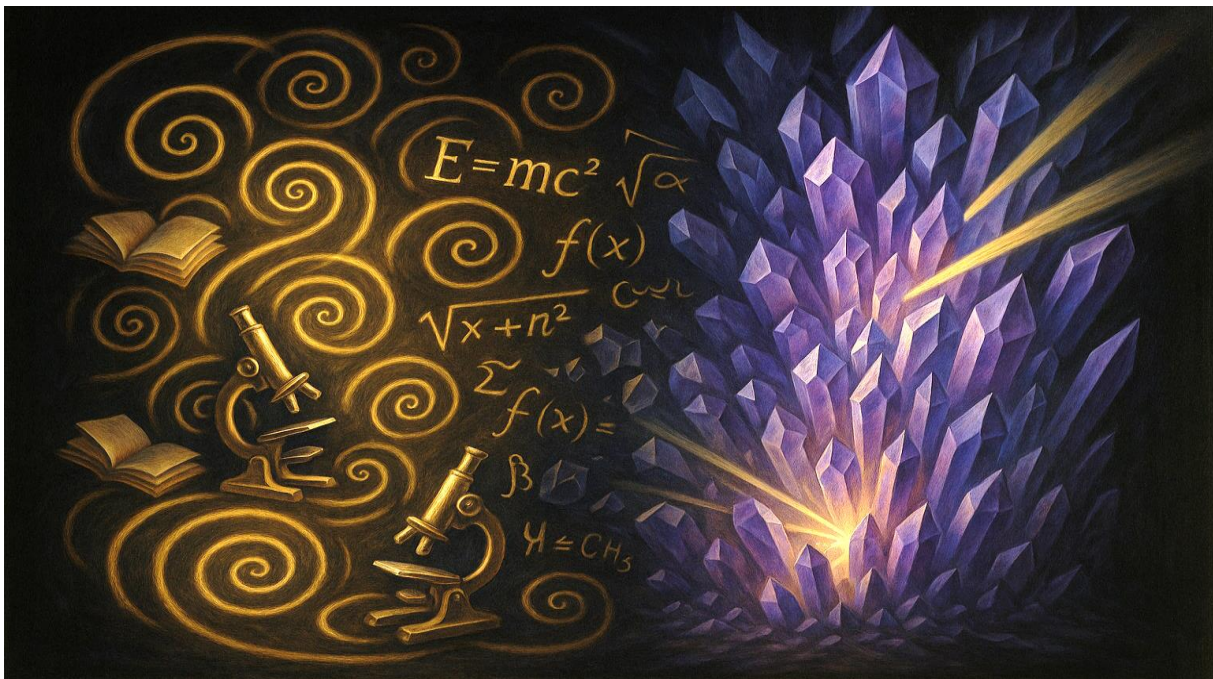


Abbildung 11 Wissenschaft lebt in Feldern – Paradigmen halten sie fest, Revolutionen öffnen sie

Revolutionen als Feldsprünge

Wenn ein Paradigma bricht, geschieht eine wissenschaftliche Revolution. Beispiele sind die kopernikanische Wende, die Relativitätstheorie, die Quantenphysik. In solchen Momenten verändert sich das Feld – nicht nur in den Köpfen einzelner Forscher, sondern kollektiv.

Kuhn beschrieb diese Prozesse als „Inkommensurabilität“: Alte und neue Paradigmen sind nicht direkt vergleichbar. Für Sheldrake ist das ein Feldsprung: *„Wenn ein neues Paradigma Resonanz gewinnt, verschiebt sich das gesamte Feld der Wissenschaft.“*

So erklärt sich auch, warum Revolutionen oft gegen heftigen Widerstand durchgesetzt werden. Sie fordern nicht nur Daten heraus, sondern Identität. Wer im alten Feld lebt, verliert Halt.

Wissenschaft als Kulturfeld

Wissenschaft ist nicht nur rational, sie ist auch sozial. Forscher sind Menschen mit Karrieren, Institutionen, Ängsten und Hoffnungen. Universitäten, Fachzeitschriften, Preise und Fördergelder bilden ein Feld, das Ideen fördert oder blockiert.

Sheldrake schrieb: „*Wissenschaft ist nicht nur Methode, sie ist auch ein Ritualsystem.*“ Publikationen sind Rituale, Peer-Review ist ein Initiationsprozess, Nobelpreise sind sakrale Weihen. All dies stabilisiert das Feld der Wissenschaft.

Darum darf man nicht überrascht sein, dass Außenseiterideen schwer Fuß fassen. Nicht weil sie „falsch“ sind, sondern weil sie nicht ins Feld passen.

Die offene Wissenschaft der Zukunft

Die Frage ist: Kann die Wissenschaft ihre eigenen Felder öffnen? Kann sie Dogmen hinterfragen und Resonanz mit anderen Paradigmen zulassen? Sheldrake ist überzeugt: „*Eine lebendige Wissenschaft ist eine offene Wissenschaft.*“

Das bedeutet nicht Beliebigkeit. Experimente, Logik, Argumente bleiben unverzichtbar. Aber die Bereitschaft, Annahmen zu prüfen, muss gewahrt bleiben. Sonst erstarrt die Wissenschaft in ihren eigenen Feldern.

Spirituelle Perspektive

Auch die Spiritualität sieht Wissenschaft als Feld. Mystiker aller Zeiten betonten, dass Wissen nicht neutral ist, sondern von der Haltung des Suchenden geprägt. Wer die Natur als Maschine sieht, findet Maschinen. Wer sie als lebendig sieht, findet Leben.

So verbindet sich Wissenschaft mit Spiritualität in einem Punkt: Beide leben von Resonanz. Beide können sich verschließen – oder öffnen.

Ausblick

Die Wissenschaft selbst ist ein Feld: geprägt von Paradigmen, stabilisiert durch Dogmen, geöffnet durch Revolutionen. Sie ist nicht außerhalb der Natur, sondern Teil derselben Dynamik, die sie zu erklären versucht.

Im nächsten Kapitel wenden wir uns der Gesellschaft zu – dem größten menschlichen Feld, das unser Zusammenleben formt. Denn auch Politik, Ökonomie und Kultur sind Resonanzräume, die wir gemeinsam erschaffen und in denen wir uns bewegen.

Gesellschaft als Feld – Politik, Ökonomie, Gemeinschaft

Gesellschaft ist mehr als ein Vertrag zwischen Individuen. Sie ist ein unsichtbares Geflecht, das Menschen miteinander verbindet, trägt, aber auch bindet. Politik, Ökonomie, Kultur und soziale Strukturen entstehen nicht allein aus rationalen Entscheidungen, sondern aus Resonanzen, die in den Köpfen, Herzen und Feldern der Menschen wirken. Rupert Sheldrake formulierte es so: „*Gesellschaften sind Felder, die durch die Handlungen und Gedanken ihrer Mitglieder geformt werden, und die zugleich das Verhalten dieser Mitglieder prägen.*“

Wenn wir Gesellschaft als Feld verstehen, erkennen wir, dass unser Leben nicht nur durch Gesetze und Institutionen bestimmt wird, sondern durch unsichtbare Kräfte des Miteinanders. Vertrauen, Misstrauen, Solidarität, Angst – sie sind wie Schwingungen, die eine Gemeinschaft stärken oder schwächen.

Politik als Resonanzraum

Politik ist in diesem Sinn nicht nur Verwaltung von Macht, sondern Ausdruck gesellschaftlicher Felder. Parteien, Bewegungen, Revolutionen – sie alle entstehen, wenn sich Menschen in Resonanz einschwingen.

Darum wirken charismatische Persönlichkeiten so stark: Sie verkörpern das Feld einer Sehnsucht, eines Zorns, einer Hoffnung. Martin Luther King etwa sprach nicht nur Worte, er sprach in ein Feld hinein,

das Millionen teilten. Seine Rede „*I have a dream*“ wirkte, weil sie in der Resonanz des kollektiven Feldes lebte.

Sheldrake schrieb: „*Politische Bewegungen sind morphische Felder. Sie ziehen Menschen an, die sich einschwingen, und sie verlieren Kraft, wenn die Resonanz bricht.*“

Das erklärt auch, warum politische Systeme manchmal lange stabil bleiben und dann plötzlich kippen. Nicht einzelne Ereignisse allein, sondern Feldverschiebungen verändern die Geschichte.

Ökonomie als unsichtbares Feld

Auch die Ökonomie ist mehr als Zahlen. Geld selbst ist ein Resonanzphänomen – wertvoll nur, weil Menschen ihm vertrauen. Märkte reagieren nicht allein auf Fakten, sondern auf Stimmungen, Erwartungen, Ängste.

So erklärt sich die Macht der Börsen: „*Die Märkte sind Felder der Erwartung. Preise sind nicht nur Daten, sie sind Ausdruck kollektiver Resonanz.*“ Panik kann Werte vernichten, Vertrauen kann sie erschaffen.

Diese Sicht erinnert an spirituelle Lehren, die immer betonten: Reichtum und Armut sind nicht nur äußere Zustände, sondern auch Energien. Eine Gesellschaft, die von Gier geprägt ist, schwächt ihr Feld. Eine, die Großzügigkeit lebt, stärkt es.



Abbildung 12 Gesellschaft ist ein Feld – Politik, Ökonomie sind seine Schwingungen

Gemeinschaft als Herz der Gesellschaft

Jenseits von Politik und Ökonomie lebt Gesellschaft in Gemeinschaft. Familien, Freundschaften, Nachbarschaften – überall dort, wo Menschen miteinander teilen, entsteht ein Feld der Nähe.

Sheldrake betont: „*Gemeinschaft ist mehr als soziale Struktur. Sie ist ein morphisches Feld, das Geborgenheit und Identität schenkt.*“ Darum fühlen wir uns manchmal in einer Gruppe sofort zuhause, während wir uns in einer anderen fremd fühlen. Das Feld entscheidet, ob wir Resonanz empfinden.

Rituale spielen dabei eine zentrale Rolle. Ein gemeinsames Essen, ein Fest, eine Trauerfeier – all das stärkt Felder. Gemeinschaften erinnern sich durch ihre Rituale, sie halten Identität lebendig, auch wenn einzelne Mitglieder gehen.

Felder der Angst und Felder der Hoffnung

Gesellschaftliche Felder können heilsam oder zerstörerisch sein. Angst kann sich wie ein Virus verbreiten und eine ganze Gemeinschaft lähmen. Hoffnung dagegen kann Berge versetzen.

Darum sind gesellschaftliche Narrative so mächtig. Sie prägen, woran Menschen glauben, was sie für möglich halten. Sheldrake schrieb: *„Narrative sind Resonanzlinien, die das Feld einer Gesellschaft lenken.“* Wer die Geschichten kontrolliert, die erzählt werden, kontrolliert das Feld.

Spirituelle Dimension gesellschaftlicher Felder

Viele Religionen sehen Gesellschaft als heiligen Organismus. Der Buddhismus spricht von der „Sangha“, der Gemeinschaft der Übenden. Das Christentum versteht die Kirche als „Leib Christi“. Indigene Kulturen sehen den Stamm als spirituelles Feld, das nicht nur Menschen, sondern auch Tiere, Pflanzen und Ahnen umfasst.

In all dem schwingt dieselbe Erkenntnis: Gemeinschaft ist nicht nur äußerlich, sondern innerlich. Sie lebt in Feldern. Darum spüren wir in manchen Orten – in Tempeln, in Versammlungen, in Städten – eine Atmosphäre, die mehr ist als Architektur.

Verantwortung für das gesellschaftliche Feld

Wenn Gesellschaft Felder sind, dann sind wir alle Mitgestalter. Jeder Gedanke, jedes Gespräch, jede Handlung verändert die Resonanz. Ein einzelner Mensch kann in einem Feld der Gewalt Liebe einbringen, in einem Feld der Angst Vertrauen. Und diese Resonanz kann sich ausbreiten.

„Gesellschaft ist nicht etwas, das über uns herrscht. Sie ist ein Feld, das wir alle nähren.“

Ausblick

Gesellschaft ist ein Feld aus Politik, Ökonomie und Gemeinschaft. Sie lebt von Resonanzen, die wir selbst einbringen. Verstehen wir das, erkennen wir unsere Verantwortung – und unsere Macht.

Im nächsten Kapitel wenden wir uns der Zeit selbst zu. Denn Felder existieren nicht nur im Raum, sondern auch in der Geschichte. Erinnerungen, Traditionen, Zyklen – all das prägt die Zeit als Feld, in dem wir leben.

Zeit als Feld – Geschichte, Tradition, Zukunft

Zeit ist eines der größten Geheimnisse des Daseins. Wir erleben sie ständig und doch können wir sie nicht greifen. Sie vergeht, sie bleibt, sie trägt uns. Newton sah sie als lineare Bühne, die gleichmäßig abläuft, unabhängig vom Geschehen. Einstein veränderte dieses Bild radikal, indem er Raum und Zeit zu einer Einheit erklärte – elastisch, gebogen, verwoben mit Materie. Aber Rupert Sheldrake schlägt vor, noch weiterzugehen: *„Zeit ist nicht nur Maßstab, sie ist ein Feld. Vergangenheit, Gegenwart und Zukunft sind Resonanzen, die sich gegenseitig beeinflussen.“*

Damit öffnet sich ein Denken, das Geschichte, Tradition und Zukunft nicht als getrennte Blöcke sieht, sondern als Schwingungen eines Ganzen. Vergangenheit hallt in der Gegenwart nach. Zukunft entsteht nicht aus dem Nichts, sondern aus Feldern, die schon gespannt sind.

Geschichte als Resonanz

Geschichte ist nicht bloß eine Abfolge von Daten und Ereignissen. Sie ist Erinnerung im großen Maßstab. Wenn wir Geschichte studieren, spüren wir die Wiederkehr von Mustern: Aufstiege und Niedergänge von Reichen, Revolutionen, Krisen, kulturelle Blütenzeiten.

Der Philosoph Giambattista Vico schrieb im 18. Jahrhundert: „Die Geschichte verläuft in Zyklen. Nationen entstehen, reifen, verfallen und kehren in neuer Form zurück.“ Sheldrake ergänzt: Diese Zyklen sind nicht nur Metaphern, sondern Ausdruck von Resonanzfeldern.

So erklärt sich, warum bestimmte Zeiten „geistige Atmosphären“ haben, die in allen Bereichen wirken: die Renaissance als Feld der Wiedergeburt, die Aufklärung als Feld des Denkens, das 20. Jahrhundert als Feld von Krieg und Neubeginn. Geschichte ist Feld – und wir leben in seinen Schwingungen.

Tradition als Gedächtnis

Tradition ist gespeicherte Resonanz. Rituale, Bräuche, Geschichten – sie halten Felder lebendig. Wenn ein Volk ein Fest feiert, wiederholt es nicht nur eine Handlung, sondern stärkt ein Feld, das Jahrhunderte trägt.

Sheldrake schrieb: „Traditionen sind morphische Felder, die Erinnerung bündeln. Sie leben nicht nur in Büchern, sondern in Handlungen, die sie erneuern.“

Darum kann man Tradition nicht allein durch Worte bewahren. Sie muss gelebt werden. Ein Tanz, ein Lied, ein Gebet sind lebendige Brücken in die Vergangenheit. Sie machen uns Teil eines größeren Resonanzraumes, der Generationen umfasst.



Abbildung 13 Zeit ist ein Feld – Geschichte, Tradition und Zukunft sind ihre Resonanzen.

Zukunft als Möglichkeit

Wenn Zeit ein Feld ist, dann ist die Zukunft nicht leer, sondern voller Möglichkeiten, die bereits angelegt sind. Felder spannen Wahrscheinlichkeiten auf. Einmal etablierte Muster neigen dazu, sich zu wiederholen, doch neue Resonanzen können sie verändern.

Der Zukunftsforscher Alvin Toffler schrieb: „Die Zukunft ist nicht vorherbestimmt, aber sie ist vorbereitet.“ Sheldrakes Modell deutet dies so: Felder halten Optionen bereit, die durch unser Handeln verstärkt oder geschwächt werden.

Das erklärt auch, warum Visionen so machtvoll sind. Wer eine Zukunft imaginiert, stärkt das Feld ihrer Möglichkeit. Darum wirken Utopien und Dystopien nicht nur in Köpfen, sondern im kollektiven Feld.

Spirituelle Dimension der Zeit

Viele spirituelle Traditionen lehren, dass Zeit mehr ist als Abfolge. Der Hinduismus kennt den großen Zyklus der Yugas, das Christentum spricht von Heilsgeschichte, der Buddhismus von der Wiederkehr.

Mystiker berichten von zeitlosen Momenten – Erfahrungen, in denen Vergangenheit und Zukunft im Jetzt aufgehen. Sheldrakes Perspektive gibt dem eine Sprache: *„Ewigkeit ist das Feld, in dem alle Zeiten schwingen.“*

So ist Zeit nicht Gefängnis, sondern Resonanz. Sie verbindet uns mit allem, was war, und mit allem, was sein wird.

Verantwortung in der Zeit

Wenn Zeit ein Feld ist, dann tragen wir Verantwortung. Jede Handlung schreibt sich ein, jede Entscheidung verstärkt bestimmte Resonanzen. Geschichte ist nicht abgeschlossen, Tradition nicht starr, Zukunft nicht festgelegt. Alles lebt in Schwingung.

„Die Vergangenheit ist nicht tot. Sie hallt in uns nach. Und die Zukunft ist nicht fern. Sie beginnt im Feld unserer Entscheidungen.“

Ausblick

Zeit als Feld zu verstehen, verändert unser Verhältnis zur Geschichte und zur Zukunft. Wir sind nicht bloß Beobachter, sondern Mitgestalter der Schwingungen. Vergangenheit lebt in uns, Zukunft öffnet sich durch uns.

Im nächsten Kapitel wenden wir uns dem Kosmos zu. Denn wenn nicht nur Gesellschaft, Kultur und Zeit, sondern auch das Universum selbst Felder trägt, dann ist Resonanz das Prinzip des Ganzen. Der Kosmos erscheint als Erinnerung – und als lebendiges Feld.

Kosmos als Feld – Sterne, Galaxien, Universum

Der Blick in den Sternenhimmel gehört zu den ältesten Erfahrungen der Menschheit. Schon in der Frühzeit haben Menschen in den Lichtern am Himmel Muster erkannt, Geschichten erfunden, Götter gesehen. Sterne sind nicht nur Lichtpunkte, sie sind Symbole einer Ordnung, die größer ist als das Leben auf der Erde. Sie wecken Ehrfurcht, Demut und das Gefühl, Teil eines unermesslichen Ganzen zu sein.

Rupert Sheldrake schrieb: *„Das Universum ist kein Chaos, das durch Zufall entstand. Es ist ein Feld, das sich erinnert.“* Dieser Gedanke führt weit über die Physik hinaus. Er stellt das kosmische Geschehen in einen Resonanzzusammenhang, in dem Sterne, Galaxien und vielleicht das Universum selbst als Ganzes morphische Felder besitzen.

Sterne als Resonanzzentren

Sterne sind die Urheber von Ordnung. In ihren Kernen entstehen durch Kernfusion die Elemente, aus denen Planeten, Pflanzen, Tiere und Menschen bestehen. Jeder Stern ist ein kosmisches Labor, ein Brennpunkt schöpferischer Resonanz.

Sheldrake sah in Sternen mehr als Physik: *„Sterne sind nicht nur Feuerbälle. Sie sind Zentren von Feldern, die Ordnung in Raum und Zeit ausstrahlen.“* Vielleicht erklärt sich daraus, warum Menschen seit jeher das Gefühl hatten, Sterne hätten Einfluss auf ihr Leben.

Astrologie mag aus Sicht der modernen Wissenschaft diskreditiert sein, doch ihre Popularität verweist auf eine tiefere Intuition: dass Sterne und Menschen durch Felder verbunden sind.

Galaxien als Muster des Kosmos

Galaxien sind gewaltige Systeme von Milliarden Sternen, doch sie folgen einfachen Mustern: Spiralen, Ellipsen, Kugelgestalten. Diese Strukturen erinnern an Muster im Kleinen – an Muscheln, Wirbel, Schneckenhäuser.

Für Sheldrake ist das kein Zufall: *„Die Formen der Galaxien sind Ausdruck kosmischer Felder, die dieselben Muster hervorbringen wie im Reich des Lebendigen.“* Das Universum zeigt Wiederholungen, die auf Resonanz hindeuten – als ob ein Prinzip sich auf allen Ebenen spiegelt.

Darum fühlen wir uns beim Anblick von Spiralgalaxien seltsam vertraut. Sie ähneln dem Wirbel in einem Fluss, der Struktur eines Ohrs, der Form eines Wirbelsturms. Es ist, als ob das Universum dieselben Archetypen in großem Maßstab wiederholt.

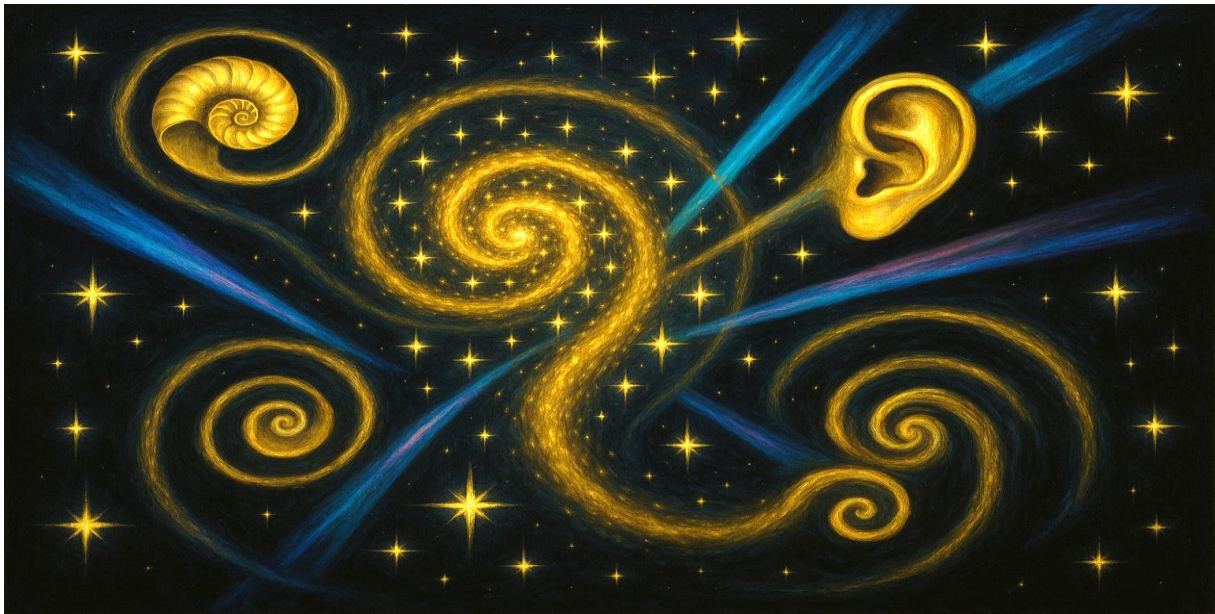


Abbildung 14 Der Kosmos erinnert sich – Sterne und Galaxien sind seine Resonanzmuster

Das Universum als Feld

Wenn Sterne und Galaxien Felder sind, könnte das ganze Universum ein einziges Feld sein. Physiker sprechen vom „kosmischen Hintergrund“, vom Geflecht aus Energie und Raumzeit. Sheldrake deutet dies als morphisches Feld: *„Das Universum hat ein Gedächtnis. Es wiederholt Muster, die sich bewährt haben.“*

Das erklärt die Stabilität physikalischer Gesetze. Warum sind die Naturkonstanten so fein abgestimmt, dass Leben möglich ist? Warum wiederholen sich die Gesetze überall im Kosmos? Sheldrake sagt: Weil sie durch Resonanz stabilisiert werden.

So könnte das Universum nicht nur ein mechanischer Apparat sein, sondern ein lebendiger Organismus – getragen von Feldern, die erinnern.

Spirituelle Dimension des Kosmos

Spirituelle Traditionen haben den Kosmos stets als Ganzes verstanden. Im Hinduismus heißt es: *„Alles ist Brahman.“* Im Christentum: *„Im Anfang war das Wort.“* Im Daoismus: *„Das Dao ist der Ursprung von Himmel und Erde.“*

All diese Lehren deuten an, dass der Kosmos nicht bloß Materie ist, sondern Sinn, Resonanz, Ordnung. Sheldrakes Hypothese verbindet diese Intuition mit Naturwissenschaft: Das Universum lebt, weil es Felder hat, die Gedächtnis tragen.

Verantwortung im Kosmos

Wenn der Kosmos ein Feld ist, dann sind wir Teil seiner Resonanz. Unser Handeln ist nicht unbedeutend. Gedanken, Gefühle, Kulturen, Zivilisationen – sie alle schreiben sich ins Feld ein.

„Wir sind Kinder der Sterne, aber auch Mitschöpfer der kosmischen Erinnerung.“

Das bedeutet: Verantwortung reicht über den Planeten hinaus. Jede Entscheidung, jede Kultur prägt den Kosmos ein Stück weit mit.

Ausblick

Sterne, Galaxien, das Universum – sie alle erscheinen in diesem Kapitel nicht als tote Mechanismen, sondern als lebendige Felder. Der Kosmos erinnert sich, wiederholt Muster, trägt Resonanzen.

Im nächsten Kapitel wenden wir uns den Grenzbereichen zu: den paranormalen Phänomenen, die oft verdrängt werden, aber aus Sicht morphischer Felder neue Erklärungen bieten. Telepathie, Vorahnung, Synchronizität – all das könnte Resonanz im Unsichtbaren sein.

Grenzbereiche – Telepathie, Vorahnung, Synchronizität

Es gibt Phänomene, die nicht in das Raster klassischer Wissenschaft passen, und doch Millionen Menschen betreffen: Telepathie, Vorahnungen, Synchronizitäten. Sie erscheinen alltäglich und zugleich unerklärlich. Rupert Sheldrake stellte fest: *„Viele Menschen erleben Telepathie oder Vorahnung, doch kaum jemand spricht darüber, weil die Wissenschaft es tabuisiert.“* Damit öffnete er einen Raum, in dem diese Grenzbereiche nicht mehr verdrängt, sondern als mögliche Ausdrucksformen morphischer Resonanz betrachtet werden können.

Telepathie – Gedanken im Feld

Eines der am häufigsten berichteten Phänomene ist die Telepathie. Menschen wissen plötzlich, wer sie anruft, noch bevor das Telefon klingelt. Zwillinge spüren voneinander, wenn der andere in Gefahr ist. Hunde scheinen zu ahnen, wenn ihre Besitzer nach Hause kommen.

Die skeptische Erklärung lautet: Zufall, selektive Wahrnehmung, Wunschdenken. Doch Sheldrake sammelte Daten, die das Zufallshypothese schwächen. *„Die Trefferquote beim Erraten von Anrufern liegt deutlich über dem statistischen Erwartungswert.“* Für ihn ist das ein Hinweis, dass Gedanken nicht im Kopf eingeschlossen sind, sondern im Feld wirken.

Telepathie wäre demnach keine „übernatürliche“ Kraft, sondern Ausdruck gemeinsamer Resonanz. Zwei Menschen, die einander nahe sind, teilen Felder, und Informationen können darin weitergegeben werden – nicht als Worte, sondern als Schwingungen.

Vorahnung – die Zukunft spüren

Noch geheimnisvoller sind Vorahnungen. Menschen träumen von Unfällen, die am nächsten Tag geschehen. Sie spüren Unruhe, kurz bevor ein Unglück passiert. Tiere verlassen Küstenregionen, bevor ein Tsunami kommt.

Wie ist das möglich? Sheldrake schreibt: *„Wenn Zeit ein Feld ist, dann kann auch die Zukunft Resonanzen aussenden.“* So wie Vergangenheit in die Gegenwart hineinwirkt, könnte Zukunft als Möglichkeit schon im Feld spürbar sein.

Vorahnung wäre dann kein Blick in ein festes Schicksal, sondern Resonanz mit Wahrscheinlichkeiten. Manche Menschen oder Tiere sind feinfühlicher dafür. Sie „lesen“ Felder, die andere übersehen.



Abbildung 15 Telepathie, Vorahnung und Synchronizität – Resonanzen im Feld des Unsichtbaren.

Synchronizität – Sinn im Zufall

Carl Gustav Jung prägte den Begriff „Synchronizität“, um sinnvolle Zufälle zu beschreiben. Es sind jene Momente, in denen äußere Ereignisse mit inneren Zuständen korrespondieren – ein Freund ruft an, während man gerade an ihn denkt; ein Buch fällt einem zu, das eine Frage beantwortet; Zahlen, Symbole, Begegnungen erscheinen wie Botschaften.

Skeptiker sehen darin bloß selektive Wahrnehmung: Wir achten auf das, was passt, und übersehen den Rest. Doch Sheldrake deutet es anders: „Synchronizität ist Resonanz zwischen Feldern des Inneren und des Äußeren.“ Der Mensch ist nicht isoliert, sondern eingebunden in größere Muster.

Synchronizität wirkt wie eine Erinnerung daran, dass Sinn nicht nur im Bewusstsein entsteht, sondern auch in der Welt selbst.

Tabu und Öffnung

Warum aber sind diese Phänomene so tabuisiert? Die moderne Wissenschaft fürchtet, dass sie den Rahmen sprengen. Sie lassen sich schwer reproduzieren, sie entziehen sich einfachen Messungen. Doch Sheldrake wendet ein: „Dass etwas schwer messbar ist, bedeutet nicht, dass es nicht existiert.“

Immer mehr Studien wagen sich inzwischen an solche Themen. Parapsychologie, Bewusstseinsforschung, Grenzwissenschaften – oft belächelt, aber von wachsendem Interesse. Vielleicht, so Sheldrake, „ist die Zukunft der Wissenschaft eine Öffnung für Felder, die wir bisher verdrängt haben.“

Spirituelle Dimension

Spirituelle Traditionen haben Telepathie, Vorahnung und Synchronizität nie bestritten. Im Gegenteil: Sie sahen sie als selbstverständliche Aspekte des Lebens. In indigenen Kulturen ist die Kommunikation mit Tieren und Ahnen normal. Im Buddhismus gilt das Bewusstsein als grenzenloses Feld. In der Mystik aller Religionen wird Intuition höher bewertet als Logik.

So erscheint, was die Wissenschaft als „Grenzphänomene“ abtut, in spiritueller Sicht als Teil des Ganzen. Sheldrake verbindet beides: „Morphische Felder erklären, warum Spiritualität keine Magie ist, sondern eine Resonanz mit tieferen Ordnungen.“

Verantwortung im Unsichtbaren

Wenn Telepathie, Vorahnung und Synchronizität Felder sind, dann sind wir auch hier Mitgestalter. Unsere Gedanken wirken aus, unsere Gefühle reichen weiter, als wir glauben. Jede Resonanz prägt nicht nur uns selbst, sondern auch andere.

„Wir sind durch unsichtbare Felder verbunden. Jede Entscheidung hallt weiter, als wir sehen können.“

Ausblick

Die Grenzbereiche sind keine Ränder der Realität, sondern Fenster in ihre Tiefe. Telepathie, Vorahnung, Synchronizität – sie alle zeigen, dass wir in Feldern leben, die größer sind als unser Denken.

Im nächsten Kapitel wenden wir uns der Religion zu – nicht nur als Institution, sondern als Resonanzraum des Heiligen. Denn auch Glaube und Spiritualität sind Felder, die Menschen verbinden und in denen sich das Göttliche offenbart.

Religion als Feld – Das Heilige in der Resonanz

Religion begleitet die Menschheit seit ihren Anfängen. Noch bevor es Staaten, Schrift oder Wissenschaft gab, versammelten sich Menschen um Feuer, erzählten Mythen, ehrten Ahnen und riefen Götter an. Religion ist nicht nur ein System von Dogmen oder Institutionen, sondern ein Resonanzraum, der Menschen verbindet und das Unsichtbare erfahrbar macht. Rupert Sheldrake formulierte es so: *„Religion lebt nicht nur in Texten und Traditionen, sie lebt in Feldern. Das Heilige ist eine Erfahrung der Resonanz.“*

Wenn wir Religion als Feld betrachten, wird verständlich, warum Rituale, Gebete und heilige Orte über Jahrhunderte wirken können. Sie schaffen keine abstrakten Ideen, sondern verstärken Felder, die Millionen von Menschen über Generationen hinweg geprägt haben.

Rituale als Verstärker

Rituale gehören zu den ältesten Ausdrucksformen des Religiösen. Feuerzeremonien, Opferhandlungen, Gesänge und Tänze haben seit Urzeiten Menschen in eine gemeinsame Schwingung versetzt. *„Rituale sind kollektive Handlungen, die ein Feld verstärken, in das alle eintreten,“* schrieb Sheldrake.

Ein einfaches Beispiel ist das Gebet. Ein einzelnes Gebet mag unscheinbar wirken. Doch wenn Millionen Menschen über Jahrhunderte dasselbe Gebet sprechen, entsteht ein mächtiges Feld. Das Vaterunser oder das Gayatri-Mantra sind nicht nur Worte, sondern Resonanzräume, die von Generation zu Generation weitergetragen werden.

Auch Wallfahrtsorte leben von diesem Prinzip. Orte wie Santiago de Compostela, Mekka oder Varanasi sind nicht bloß geografische Punkte, sondern Felder, die durch unzählige Pilgergänge verstärkt wurden.

Das Heilige als Erfahrung

Das Heilige entzieht sich jeder Definition. Es zeigt sich in Momenten von Ergriffenheit, Staunen, Ehrfurcht. Der Religionswissenschaftler Rudolf Otto nannte es das „Numinose“: *„mysterium tremendum et fascinans“* – ein Geheimnis, das erschreckt und zugleich anzieht.

Sheldrake sieht darin das Wirken von Feldern: *„Das Heilige ist Resonanz mit einem Feld, das größer ist als der Mensch.“* Darum erleben Menschen in heiligen Räumen eine besondere Atmosphäre, die nicht allein durch Architektur erklärbar ist. Eine Kathedrale, ein Tempel, ein Heiligtum tragen Schwingungen, die über Generationen aufgeladen wurden.



Abbildung 16 Religion ist Resonanz – das Heilige schwingt in Feldern, die Menschen teilen

Religion als kollektives Gedächtnis

Religion bewahrt das Gedächtnis der Menschheit. Mythen erzählen, woher wir kommen, wohin wir gehen, warum wir leben. Sie sind nicht bloße Geschichten, sondern Felder, die Orientierung schenken.

Sheldrake schrieb: „Religiöse Traditionen sind morphische Felder. Sie halten Formen lebendig, die Millionen Menschen vor uns geprägt haben.“ Darum ist ein Ritual nicht nur Wiederholung, sondern Erinnerung. Es stellt Resonanz mit all denen her, die es zuvor vollzogen haben.

Auch Glaubensgemeinschaften sind Felder. Sie prägen Werte, Normen, Haltungen. Ein Gläubiger ist nicht nur Individuum, sondern Teil einer spirituellen Resonanz, die weit über ihn hinausgeht.

Die Macht der Symbole

Symbole sind verdichtete Felder. Das Kreuz, der Davidstern, das Om-Zeichen, die Lotusblüte – sie alle tragen Schwingungen, die über Jahrtausende aufgeladen wurden. „Symbole sind Tore in Felder,“ schreibt Sheldrake.

Darum kann ein Symbol Trost schenken, Kraft geben oder Ehrfurcht wecken. Es wirkt nicht, weil es bloße Form ist, sondern weil es mit unzähligen Erinnerungen aufgeladen ist.

Religion und Dogma

Doch Religion ist nicht nur Resonanz, sondern auch Institution. Dogmen, Regeln, Hierarchien stabilisieren Felder, können sie aber auch verhärten. Sheldrake warnt: „Wenn Religion erstarrt, verliert sie Resonanz. Das Feld wird starr, die Lebendigkeit versiegt.“

Darum brauchen Religionen Erneuerung. Mystiker, Propheten, Reformer haben immer wieder versucht, die Felder zu öffnen, sie von innen her neu zu beleben. Ohne diese Impulse droht Religion zum bloßen Machtinstrument zu werden.

Spirituelle Offenheit

Im Kern aber lebt Religion von Offenheit – von der Erfahrung, dass der Mensch Teil eines größeren Ganzen ist. Ob im stillen Gebet, in der Ekstase des Tanzes, im Gesang einer Gemeinde oder in der Meditation: Menschen treten in ein Feld ein, das sie trägt.

„Religion ist Erinnerung an das Feld des Heiligen. Sie ist Resonanz mit dem Ursprung.“

Ausblick

Religion als Feld zu begreifen bedeutet, sie nicht nur als System zu sehen, sondern als lebendige Resonanz, die das Heilige erfahrbar macht. Sie verbindet Menschen mit Vergangenheit und Zukunft, mit Erde und Kosmos, mit dem Göttlichen.

Im nächsten Kapitel wenden wir uns der Mystik zu – jener inneren Dimension der Religion, in der das Feld nicht vermittelt, sondern unmittelbar erfahren wird.

Mystik als Feld – Einheit, Ekstase, Stille

Mystik ist der Herzschlag aller Religionen, die innere Quelle, aus der Rituale, Symbole und Dogmen entspringen. Während Religion oft Gemeinschaft und Institution betont, ist Mystik die unmittelbare Erfahrung. Der Mystiker sucht nicht nach Vermittlern, sondern tritt direkt in Resonanz mit dem Heiligen. Rupert Sheldrake beschreibt es so: *„Mystische Erfahrungen sind nicht nur psychologische Zustände, sondern Resonanz mit Feldern, die jenseits des individuellen Bewusstseins liegen.“*

Mystik zeigt sich in drei Grundformen: Einheit, Ekstase und Stille. Jede dieser Dimensionen ist ein Tor in das Feld des Transzendenten – unterschiedlich im Ausdruck, aber gleich in der Tiefe.

Einheit – Alles ist eins

Mystiker aller Zeiten berichten von der Erfahrung, dass die Grenzen des Ich verschwinden. Der Sufi Rumi schrieb: *„Ich schmolz wie Schnee in der Sonne und war Meer ohne Ufer.“* Meister Eckhart sagte: *„Das Auge, mit dem ich Gott sehe, ist dasselbe Auge, mit dem Gott mich sieht.“*

Sheldrake deutet solche Erfahrungen als Resonanz mit einem universalen Feld: *„Das Gefühl der Einheit entsteht, wenn das individuelle Bewusstsein sich mit dem Feld des Ganzen verbindet.“* In diesem Moment verschwinden Unterschiede zwischen Innen und Außen, Subjekt und Objekt, Mensch und Gott.

Diese Erfahrung hat transformative Kraft. Wer sie erlebt, kehrt verändert zurück: friedvoller, offener, verbundener. Es ist, als habe das eigene Bewusstsein sich in das größere Feld eingestimmt, das alle Lebewesen umfasst.

Ekstase – Überfließen der Grenzen

Neben der stillen Einheit kennt die Mystik auch die Ekstase: den Überschwang des Erlebens, den Tanz, das Rauschen des Göttlichen. Dionysische Kulte, sufistische Derwische, Pfingstbewegungen – sie alle zeigen, wie Ekstase Menschen in Schwingung versetzt.

Sheldrake schreibt: *„Ekstatische Erfahrungen sind kollektive Resonanzen, die das Bewusstsein über seine Grenzen hinaus tragen.“* In der Ekstase fühlen Menschen sich von einer Kraft ergriffen, die größer ist als sie selbst. Musik, Gesang, Tanz, Gebet – all das kann Felder öffnen, die in der Tiefe göttlich sind.

Ekstase ist das Gegenstück zur Stille: nicht leer, sondern übervoll. Sie bricht die Mauern des Ichs auf, nicht durch Schweigen, sondern durch Überfließen.

Stille – das große Schweigen

Die dritte Form der Mystik ist die Stille. Nicht Ekstase, nicht Verschmelzung, sondern Leerwerden, Lauschen, Aufgehen im Nichts. Der Zen-Buddhismus spricht davon, den Geist leer werden zu lassen. Im Christentum kennt man die „via negativa“ – den Weg des Schweigens und Nicht-Wissens.

Sheldrake sieht darin Resonanz mit dem Grundfeld des Bewusstseins: *„In der Stille stimmt sich der Geist auf das Nullfeld ein, das alle Möglichkeiten trägt.“*

Diese Stille ist nicht Leere im Sinne von Abwesenheit, sondern Fülle, die sich jeder Beschreibung entzieht. Wer sie erfährt, sagt oft: Worte versagen. Doch in dieser Wortlosigkeit liegt das größte Vertrauen.

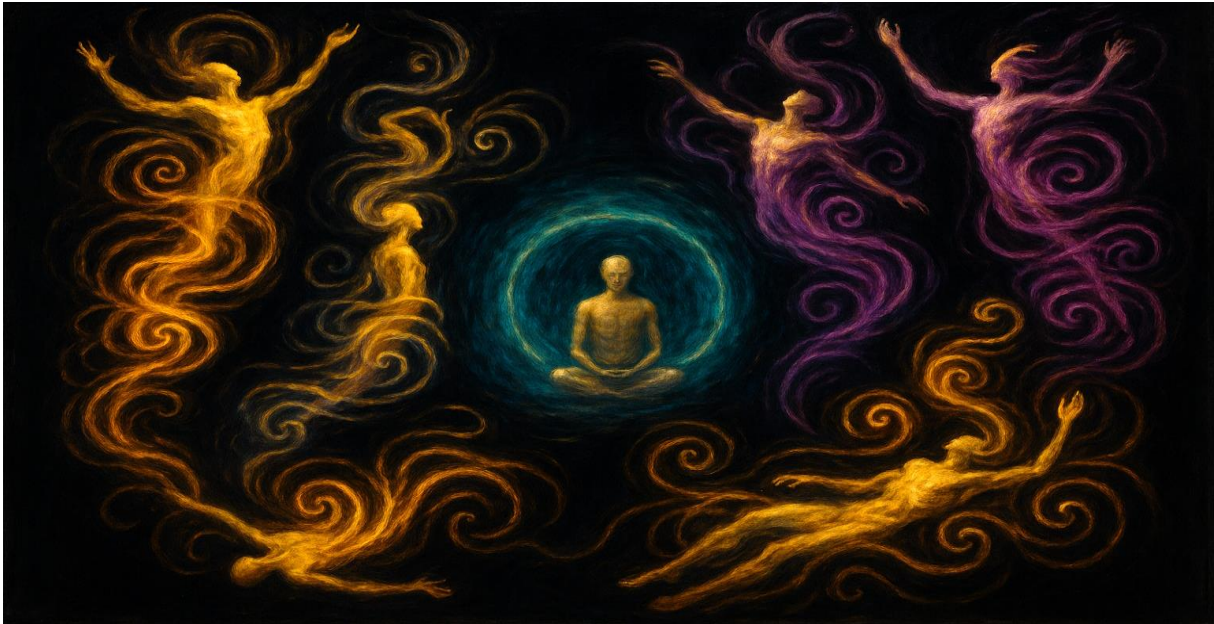


Abbildung 17 Mystik ist Resonanz – Einheit, Ekstase und Stille sind Tore in das Feld des Heiligen

Mystik und Wissenschaft

Für die Wissenschaft sind mystische Erfahrungen schwer fassbar. Sie lassen sich nicht reproduzieren, nicht messen. Doch Neurowissenschaften zeigen, dass in solchen Zuständen bestimmte Hirnwellen dominieren, Netzwerke anders schwingen.

Sheldrake jedoch meint: „*Mystische Zustände sind nicht bloß im Gehirn lokalisiert, sondern Resonanz mit Feldern, die das Gehirn nur empfängt.*“ Damit rückt die Mystik aus der Kategorie „subjektive Illusion“ in den Raum objektiver Resonanz.

Transformation durch Mystik

Mystische Erfahrungen sind nicht Selbstzweck. Sie verändern Menschen. Wer Einheit, Ekstase oder Stille erfährt, lebt oft bewusster, achtsamer, mitfühlender. Mystik heilt das Getrenntsein, das in der modernen Welt so stark empfunden wird.

„Mystik erinnert uns daran, dass wir nie getrennt waren. Sie bringt uns heim ins Feld des Ganzen.“

Ausblick

Mystik als Feld eröffnet die innerste Dimension menschlicher Erfahrung. Sie zeigt, dass das Heilige nicht außerhalb, sondern mitten in uns erfahrbar ist – durch Resonanz.

Im nächsten Kapitel wenden wir uns der Praxis zu: Meditation, Gebet und Kontemplation als konkrete Wege, um diese Felder zu betreten und das Unsichtbare spürbar zu machen.

Praxis – Meditation, Gebet, Kontemplation

Wenn mystische Erfahrungen Tore in das Feld des Heiligen sind, dann sind Meditation, Gebet und Kontemplation die Wege dorthin. Diese Praktiken haben die Menschheit seit Jahrtausenden begleitet. Sie sind nicht bloß spirituelle Übungen, sondern Methoden, Resonanz mit unsichtbaren Feldern herzustellen. Rupert Sheldrake betont: „*Spirituelle Praktiken sind keine magischen Handlungen, sondern Resonanzverstärker. Sie stimmen uns ein in Felder, die größer sind als wir.*“

Meditation, Gebet und Kontemplation sind drei unterschiedliche, aber miteinander verbundene Weisen, diese Resonanz zu leben. Während Meditation den Weg nach innen weist, öffnet Gebet die Beziehung zum Du, und Kontemplation verbindet das innere und das äußere Feld in einer stillen Schau.

Meditation – das Feld der Stille

Meditation ist heute fast zu einem Modewort geworden, doch ihre Wurzeln sind alt. Im Buddhismus, im Hinduismus, im Daoismus, im Christentum und im Sufismus finden sich Formen der inneren Sammlung. Meditation bedeutet, die Bewegung des Geistes zu beruhigen und ihn auf ein Feld einzustimmen, das tiefer ist als Gedanken.

Der indische Weise Patanjali beschrieb es vor über zweitausend Jahren: *„Yoga ist das Zur-Ruhe-Bringen der Bewegungen des Geistes.“* Sheldrake deutet dies als Resonanz: *„Meditation stimmt uns auf das Grundfeld des Bewusstseins ein, das in uns und zugleich jenseits von uns ist.“*

Neurowissenschaftlich betrachtet verändert Meditation die Schwingungen des Gehirns. Alpha- und Theta-Wellen dominieren, Stresshormone sinken, die Wahrnehmung erweitert sich. Spirituell betrachtet öffnet Meditation die Tür zur Stille – jenem Nullpunkt, an dem Resonanz mit dem Ganzen spürbar wird.

Gebet – das Feld der Beziehung

Gebet ist eine der ältesten spirituellen Praktiken. Es bedeutet, sich an ein Du zu wenden: an Gott, an das Göttliche, an das Geheimnis. Im Gebet wird das Feld der Beziehung aktiviert.

Sheldrake beschreibt es so: *„Im Gebet treten wir in Resonanz mit Feldern, die durch Jahrtausende von Stimmen verstärkt wurden.“* Wer das Vaterunser betet, schwingt mit in einem Feld, das seit zweitausend Jahren lebt. Wer ein Mantra wiederholt, verstärkt ein Feld, das Generationen getragen hat.

Doch Gebet ist nicht nur Wiederholung. Es ist auch persönlicher Ausdruck – Bitte, Dank, Klage, Lob. Darin zeigt sich die tiefe Intuition, dass wir nicht allein sind, sondern Teil eines größeren Feldes, das uns hört.



Abbildung 18 Meditation, Gebet und Kontemplation – Wege in das Feld des Heiligen

Kontemplation – das Feld der Schau

Kontemplation ist mehr als Meditation, mehr als Gebet. Sie bedeutet, still zu schauen, ohne zu greifen. In der christlichen Mystik wird sie als höchste Form des Gebets verstanden. Im Zen-Buddhismus entspricht sie dem reinen Sitzen, im Sufismus dem inneren Schauen.

Sheldrake sagt: *„Kontemplation ist Resonanz mit dem Feld des Ganzen, ohne Worte, ohne Absicht, ohne Ziel.“* Sie verbindet das Innere mit dem Äußeren, den Menschen mit dem Kosmos.

Kontemplation ist nicht Aktivität, sondern Empfänglichkeit. Sie öffnet den Menschen für das, was geschieht, ohne es festzuhalten. Darin liegt eine tiefe Kraft: Die Wirklichkeit selbst wird zum Spiegel des Heiligen.

Wissenschaft und Praxis

Die Wissenschaft beginnt, die Wirkungen dieser Praktiken zu untersuchen. Studien zeigen, dass Meditation Stress reduziert, das Immunsystem stärkt, die Aufmerksamkeit verbessert. Gebet kann Trost spenden, Heilung unterstützen, Resilienz fördern. Kontemplation verändert die Wahrnehmung, macht empfänglicher für Schönheit, Sinn und Stille.

Sheldrake jedoch betont: *„Die eigentliche Wirkung dieser Praktiken liegt nicht in der Biochemie, sondern in der Resonanz. Sie verbinden uns mit Feldern, die das Materielle übersteigen.“*

Transformation durch Praxis

Meditation, Gebet, Kontemplation sind nicht Selbstzweck. Sie verändern den Menschen, öffnen ihn für Mitgefühl, Achtsamkeit, Sinn. Sie erinnern uns daran, dass wir nicht isoliert sind, sondern eingebunden in größere Felder – des Bewusstseins, der Kultur, des Kosmos.

„Die Praxis ist Erinnerung. Sie stimmt uns ein auf Felder, die wir vergessen haben, und öffnet uns für das, was größer ist als wir.“

Ausblick

Mit diesen Praktiken schließt sich der Kreis: Von der Theorie der Felder führt der Weg zur Erfahrung. Meditation, Gebet, Kontemplation sind konkrete Tore, um Resonanz zu leben.

Im nächsten Kapitel wenden wir uns der Heilung zu – der Frage, wie Felder Gesundheit und Krankheit beeinflussen und wie Heilung durch Resonanz geschieht.

Heilung als Feld – Medizin, Energie, Resonanz

Heilung ist eines der ältesten Anliegen der Menschheit. Seit Anbeginn suchten Menschen nach Wegen, Schmerzen zu lindern, Krankheiten zu überwinden, das Leben zu verlängern. Heilung bedeutet nicht nur körperliche Wiederherstellung, sondern auch seelisches und spirituelles Gleichgewicht. Rupert Sheldrake schrieb: *„Gesundheit ist kein mechanischer Zustand, sondern eine Resonanz im Feld des Lebens.“* Damit verschiebt sich der Blick von reiner Mechanik zu lebendiger Schwingung: Heilung ist ein Feldphänomen.

Medizin und das biochemische Modell

Die moderne Medizin basiert auf dem biochemischen Modell: Krankheit wird als Defekt im Körper verstanden, Heilung als Reparatur. Medikamente, Operationen, Therapien – sie alle setzen physisch oder chemisch an. Dieses Modell hat enorme Erfolge hervorgebracht: Impfungen, Antibiotika, Chirurgie, Intensivmedizin.

Doch zugleich zeigt sich seine Begrenzung. Viele Krankheiten haben psychosomatische Komponenten. Chronische Leiden entziehen sich oft rein biochemischen Erklärungen. Und Heilung geschieht

manchmal auf unerklärliche Weise – Spontanremissionen, Placeboeffekte, Heilungen durch Glaube oder Gebet.

Sheldrake kommentierte: „Die Medizin sieht den Körper als Maschine. Aber Körper sind keine Maschinen, sie sind Felder.“

Heilung als Resonanz

Wenn Körper Felder sind, dann ist Krankheit eine Störung im Feld – und Heilung bedeutet Wiederherstellung von Resonanz. Das erklärt, warum Heilung nicht nur durch Medikamente geschieht, sondern auch durch Zuwendung, Hoffnung, Glaube.

Der Placeboeffekt ist dafür das bekannteste Beispiel. Patienten, die nur eine Zuckertablette erhalten, erleben oft messbare Verbesserungen – weil das Feld ihres Glaubens Resonanz erzeugt. „Der Placeboeffekt ist kein Irrtum,“ schrieb Sheldrake, „er zeigt, dass Geist und Körper durch Felder verbunden sind.“

Auch alternative Heilmethoden wie Akupunktur, Homöopathie oder Energieheilung lassen sich in diesem Modell deuten: Sie wirken nicht auf Moleküle, sondern auf Felder.

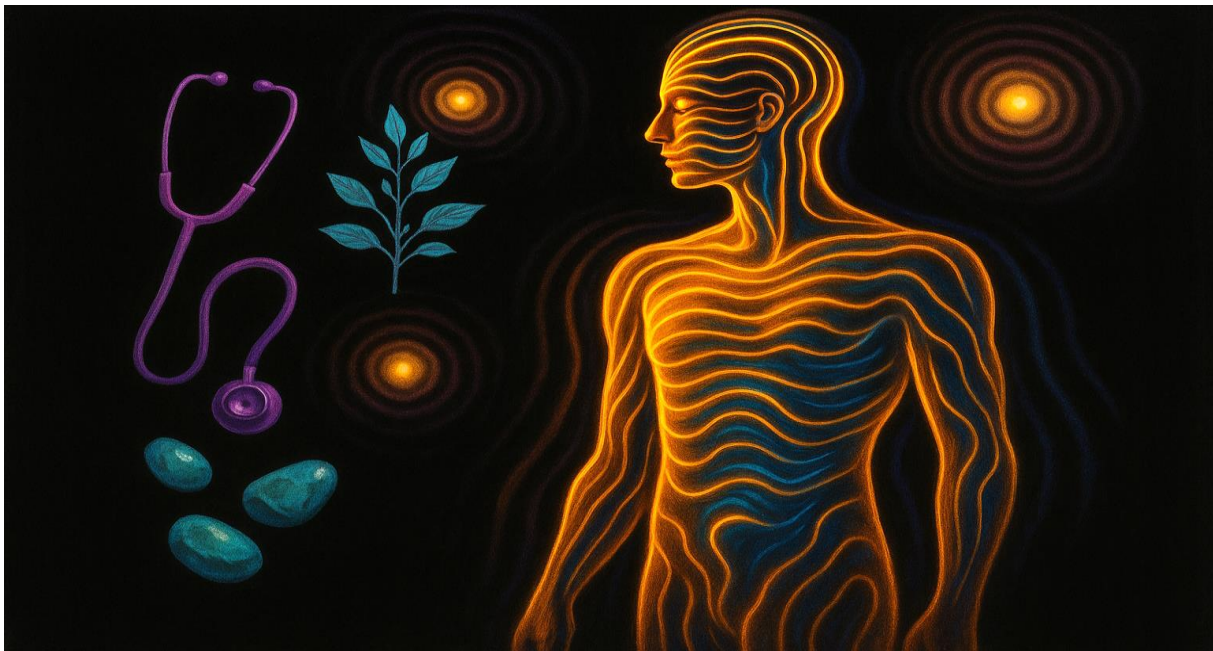


Abbildung 19 Heilung geschieht durch Resonanz im Feld von Körper, Geist und Seele.

Energie und Lebenskräfte

Viele Kulturen sprechen von Lebensenergien: *Qi* in China, *Prana* in Indien, *Ruach* im Hebräischen, *Spiritus* im Lateinischen. Diese Konzepte beschreiben dasselbe Prinzip: dass Gesundheit mehr ist als Chemie, dass ein unsichtbarer Atem alles Leben durchdringt.

Sheldrake sagt: „Lebensenergie ist ein anderes Wort für morphische Resonanz.“ Heilung geschieht, wenn diese Energie wieder frei fließt. Blockaden erzeugen Krankheit, Resonanz erzeugt Gesundheit.

Darum arbeiten viele Heilmethoden mit Energie: Reiki, Qi Gong, Atemarbeit. Sie alle beruhen auf der Intuition, dass der Körper ein Resonanzfeld ist, das gestärkt werden kann.

Die Rolle der Gemeinschaft

Heilung ist selten ein isolierter Prozess. Schon in traditionellen Kulturen wurde der Kranke in die Mitte der Gemeinschaft gestellt, umgeben von Liedern, Gebeten, Ritualen. Auch heute zeigt die Forschung: Soziale Unterstützung beschleunigt Heilung, Einsamkeit verlangsamt sie.

„Heilung ist ein soziales Feld,“ betont Sheldrake. *„Wir heilen nicht allein, sondern in Resonanz mit anderen.“* Darum ist das Gespräch mit einem Arzt, die Fürsorge von Angehörigen, das Vertrauen in eine Gemeinschaft so entscheidend.

Spirituelle Dimension der Heilung

Spirituelle Traditionen sehen Heilung immer im größeren Zusammenhang. Krankheit ist nicht nur ein Defekt, sondern ein Ruf nach Harmonie. Heilung bedeutet, in Einklang mit dem Ganzen zu kommen – mit Gott, mit der Natur, mit sich selbst.

Gebet und Heilung sind eng verbunden. Studien zeigen, dass Menschen, für die gebetet wird, oft bessere Genesungsverläufe haben – selbst wenn sie nichts davon wissen. Sheldrake interpretiert das so: *„Gebet wirkt, weil es Felder verstärkt, die Heilung tragen.“*

Transformation durch Heilung

Heilung verändert Menschen. Wer eine schwere Krankheit überstanden hat, spricht oft von einem neuen Bewusstsein: Dankbarkeit, Demut, Verbundenheit. Es ist, als habe die Krankheit das Feld erschüttert und die Heilung es auf höherer Ebene erneuert.

„Heilung ist nicht Rückkehr zum Alten. Sie ist Eintritt in ein neues Feld der Resonanz.“

Ausblick

Heilung zeigt, dass Leben nicht nur mechanisch, sondern feldhaft ist. Medizin, Energie, Resonanz – all das gehört zusammen. Heilung ist Wiederherstellung von Harmonie im Feld von Körper, Geist und Seele.

Im nächsten Kapitel wenden wir uns der Natur an sich zu: der Erde, den Pflanzen, den Ökosystemen – und der Frage, wie Heilung auch im großen Maßstab geschieht, wenn wir im Einklang mit der Erde leben.

Natur als Feld – Ökologie, Erde, Verbundenheit

Die Natur ist kein stummer Hintergrund, sondern ein lebendiges Geflecht, in dem alles mit allem verbunden ist. Wälder, Flüsse, Tiere, Menschen – sie alle bilden ein Netz von Beziehungen, das sich ständig erneuert. Rupert Sheldrake schrieb: *„Ökosysteme sind Felder der Resonanz. Jedes Lebewesen trägt bei, jedes Lebewesen empfängt.“* Wenn wir Natur als Feld verstehen, sehen wir nicht länger isolierte Organismen, sondern ein einziges, atmendes Ganzes.

Ökologie als Wissenschaft der Verbundenheit

Die moderne Ökologie begann im 19. Jahrhundert, als Biologen erkannten, dass Organismen nicht isoliert leben, sondern durch Nahrungsketten, Stoffkreisläufe und klimatische Bedingungen verbunden sind. Doch schon lange zuvor wussten indigene Kulturen: *„Alles, was du tust, wirkt auf das Ganze.“*

Sheldrake sieht hier eine Parallele: *„Die Natur ist ein morphisches Feld, das Leben erhält, weil jedes Teil Resonanz mit dem Ganzen hat.“* Pflanzen atmen Sauerstoff für Tiere, Tiere düngen Böden für Pflanzen, Flüsse versorgen Länder, Ozeane regulieren das Klima.

Ökologie zeigt, dass Natur nicht Summe von Teilen ist, sondern Beziehungsnetz. Resonanzfelder machen diese Verbundenheit spürbar.

Erde als lebendiger Organismus

Die Gaia-Hypothese von James Lovelock brachte in den 1970er-Jahren eine revolutionäre Sicht: Die Erde verhält sich wie ein Organismus. Sie reguliert Temperatur, Zusammensetzung der Atmosphäre, Salzgehalt der Ozeane – wie ein Körper, der sein Gleichgewicht hält.

Sheldrake kommentierte: *„Gaia ist ein morphisches Feld. Die Erde erinnert sich an das Leben, das sie trägt, und reguliert es in Resonanz.“*

Diese Sicht verändert alles: Wenn die Erde lebendig ist, dann ist Umweltzerstörung nicht bloß ein technisches Problem, sondern eine Verletzung des Feldes. Heilung bedeutet dann, die Resonanz mit der Erde wiederzufinden.



Abbildung 20 Die Natur ist ein Feld – Erde, Pflanzen, Tiere und Menschen schwingen gemeinsam.

Verbundenheit als Erfahrung

Natur als Feld zu verstehen, bedeutet nicht nur, Wissen zu haben, sondern Verbundenheit zu spüren. Viele Menschen berichten, dass sie im Wald oder am Meer Frieden empfinden, als ob die Natur sie trägt.

Sheldrake deutet dies so: *„Die Atmosphäre der Natur ist das Resonanzfeld des Lebendigen. Wer sich darin aufhält, stimmt sich ein.“* Darum wirkt Natur heilsam. Darum suchen wir sie, wenn wir krank oder erschöpft sind.

Indigene Kulturen haben dieses Wissen immer gelebt. Sie sehen Tiere als Verwandte, Pflanzen als Lehrer, Flüsse als heilige Wesen. Resonanz mit der Natur bedeutet für sie, im Feld des Lebens zu bleiben.

Krise und Verantwortung

Heute jedoch ist dieses Feld bedroht. Klimawandel, Abholzung, Verschmutzung zerstören Resonanzräume. Arten sterben, Ökosysteme kippen. Sheldrake mahnt: *„Wenn wir das Feld der Erde verletzen, verletzen wir uns selbst.“*

Ökologie ist daher nicht nur Wissenschaft, sondern Ethik. Verantwortung bedeutet, Felder zu schützen. Nachhaltigkeit ist kein Modewort, sondern die Einsicht, dass das Ganze nur lebt, wenn seine Teile in Resonanz bleiben.

Spirituelle Dimension der Ökologie

Viele spirituelle Traditionen sehen Natur als heilig. Im Taoismus gilt das Dao als Fluss, der alles verbindet. Im Christentum heißt es: „*Die Schöpfung seufzt und wartet.*“ Im Schamanismus wird jede Pflanze, jeder Stein, jedes Tier als beseelt betrachtet.

Sheldrake fügt hinzu: „*Diese Sicht ist nicht romantisch, sondern realistisch. Natur lebt in Feldern, die wir spüren können.*“ Darum sind Rituale für die Erde nicht Aberglaube, sondern Akte der Resonanz.

Ausblick

Natur ist ein Feld, das wir teilen. Ökologie, Erde, Verbundenheit – all das verweist auf eine Wirklichkeit, die größer ist als wir, und doch durch uns lebt.

Im nächsten Kapitel wenden wir uns der Zukunft zu – der Frage, wie Bewusstsein, Kultur und Erde in neuen Feldern zusammenfinden können, um die Evolution weiterzuführen.

Zukunft als Feld – Evolution, Kultur, Bewusstsein

Die Zukunft ist kein leeres Blatt. Sie ist ein Spannungsfeld, in dem Möglichkeiten liegen, die sich aus Vergangenheit und Gegenwart entfalten. Evolution, Kultur und Bewusstsein sind nicht abgeschlossene Kapitel, sondern offene Prozesse, die Resonanzen tragen und sich weiterentwickeln. Rupert Sheldrake schrieb: „*Die Zukunft ist nicht vorbestimmt, aber sie ist vorbereitet. Felder spannen Bahnen, auf denen Neues entstehen kann.*“

Zukunft als Feld zu verstehen bedeutet, nicht in Angst oder Zufall zu denken, sondern in Resonanz. Alles, was war, prägt, was kommt – und zugleich gibt es Spielräume, in denen wir die Richtung verändern können.

Evolution in die Zukunft

Die biologische Evolution hat uns hervorgebracht – doch ist sie abgeschlossen? Viele Biologen sehen den Menschen als Endpunkt, doch Sheldrake widerspricht: „*Evolution ist nicht abgeschlossen. Sie lebt in Feldern, die weiterwirken.*“

Neue Arten entstehen, Ökosysteme verändern sich, und auch das menschliche Bewusstsein entwickelt sich weiter. Vielleicht steht die Menschheit an einem Übergang – von einem Feld der Trennung zu einem Feld der Verbundenheit.

Die nächste Stufe der Evolution könnte weniger biologisch als geistig sein: eine Bewusstseinsrevolution, in der Menschen lernen, Resonanzfelder bewusst zu gestalten.

Kultur der Zukunft

Kultur ist kein statisches Erbe, sondern ein Feld in Bewegung. Jede Generation trägt ihre Resonanz ein, verstärkt Muster oder bricht sie auf. Die Frage ist: Welche Felder wollen wir in die Zukunft senden?

Sheldrake betont: „*Kulturelle Innovationen werden leichter, sobald sie geschehen sind. Jede Handlung prägt ein Feld für kommende Generationen.*“ Darum hat es Bedeutung, ob wir Felder der Angst oder der Hoffnung, der Zerstörung oder der Heilung stärken.

Die Kultur der Zukunft könnte globaler sein – nicht im Sinne von Einheitskultur, sondern im Sinne von Resonanz zwischen Vielfalt. Vielleicht entsteht ein neues Feld, in dem Spiritualität, Wissenschaft und Kunst nicht mehr getrennt sind, sondern sich gegenseitig befruchten.



Abbildung 21 Die Zukunft ist ein Feld – Evolution, Kultur und Bewusstsein weben ihre Resonanz.

Bewusstsein als schöpferische Kraft

Bewusstsein ist vielleicht der wichtigste Faktor für die Zukunft. Es ist nicht nur Spiegel, sondern Schöpfer. Gedanken, Visionen, Träume – sie alle prägen Felder, die Realität beeinflussen.

„Bewusstsein ist nicht isoliert. Es wirkt in Feldern, die größer sind als der Einzelne,“ schreibt Sheldrake. Darum können kollektive Visionen Geschichte verändern. Die Idee der Menschenrechte, die Vision von Frieden, die Sehnsucht nach Heilung – sie alle sind Felder, die Zukunft geformt haben.

Die Frage ist: Welche Visionen tragen wir heute ins Feld? Wenn Angst und Zerstörung dominieren, dann prägen sie die Zukunft. Wenn Liebe, Vertrauen und Bewusstsein gestärkt werden, öffnen sich andere Bahnen.

Spirituelle Dimension der Zukunft

Spirituelle Traditionen sehen die Zukunft oft als Heilsgeschichte. Propheten verkünden eine neue Erde, Mystiker sprechen von einer kommenden Einheit, Philosophen von einer Welt, in der der Mensch über sich hinauswächst.

Sheldrake sieht darin keine bloße Metaphorik: *„Zukunft ist Resonanz mit Feldern, die schon gespannt sind. Visionen sind nicht Fantasie, sie sind Einstimmung.“*

Das bedeutet: Wer meditiert, betet, hofft, träumt, wirkt an der Zukunft mit. Jeder Gedanke, jede Handlung ist eine Schwingung im Feld des Kommenden.

Verantwortung im Feld der Zukunft

Die größte Verantwortung der Menschheit liegt vielleicht darin, welche Felder sie für die Zukunft stärkt. Umwelt, Gesellschaft, Technologie, Spiritualität – alles hängt davon ab, welche Resonanzen wir fördern.

„Wir sind nicht Opfer der Zukunft. Wir sind ihre Mitgestalter.“

Ausblick

Zukunft ist ein Feld. Evolution, Kultur und Bewusstsein wirken hinein. Sie sind nicht abgeschlossen, sondern offen, voller Möglichkeiten, voller Resonanzen.

Damit schließt sich ein Kreis: Von den Anfängen des Lebens über Gesellschaft, Religion und Mystik bis hin zur Zukunft zeigt sich ein einziges Prinzip – dass wir in Feldern leben, die erinnern, tragen und gestalten.

Im nächsten Kapitel ziehen wir daher Bilanz – im **Epilog**. Dort verbinden wir alle Fäden: die Wissenschaft, die Spiritualität, die Kultur, die Natur und die Zukunft – zu einem Bild, in dem das Leben als Feld erscheint.

Epilog – Das große Feld des Lebens

Am Ende dieses Weges, der uns durch Wissenschaft, Gesellschaft, Zeit, Kosmos, Grenzphänomene, Religion, Mystik, Praxis, Heilung, Natur und Zukunft geführt hat, steht eine Einsicht, die ebenso schlicht wie tief ist: Alles ist verbunden. Rupert Sheldrake fasst es in einem Satz: *„Das Universum ist durch Felder des Gedächtnisses miteinander verknüpft.“* Dieses Bild verändert nicht nur, wie wir Natur, Bewusstsein und Kultur verstehen, sondern auch, wie wir uns selbst sehen.

Wir sind nicht isolierte Atome, die im leeren Raum treiben, sondern Knotenpunkte in einem Netz von Resonanzen. Jeder Gedanke, jede Handlung, jedes Ritual, jede Vision schreibt sich in Felder ein, die größer sind als wir. Und zugleich empfangen wir aus diesen Feldern, leben von ihnen, werden von ihnen getragen.

Das Netz der Resonanz

Die Idee der morphischen Felder zeigt: Leben ist kein Zufallsspiel, sondern ein Tanz der Muster. Formen wiederholen sich, Erinnerungen hallen nach, Gewohnheiten verfestigen sich. Evolution, Kultur, Sprache, Religion – alles entfaltet sich nicht im Chaos, sondern in Resonanz.

„Jede Form, die entsteht, macht es wahrscheinlicher, dass dieselbe Form wiederkehrt,“ schrieb Sheldrake. Darin liegt ein Prinzip von Gedächtnis, das nicht im Gehirn allein sitzt, sondern im Universum selbst.

Dieses Netz der Resonanz verbindet Generationen, Kulturen, Kontinente. Es erklärt, warum wir uns in Traditionen zuhause fühlen, warum Rituale Kraft haben, warum Geschichten über Jahrhunderte wirken. Es macht verständlich, warum die Sterne uns vertraut erscheinen, warum Natur uns heilt, warum Zukunft mehr ist als Zufall.

Mensch im Feld

Für uns als Menschen bedeutet das: Wir sind nicht allein. Jeder von uns lebt in Feldern der Familie, der Gesellschaft, der Religion, der Sprache. Diese Felder prägen uns – doch wir prägen sie auch. *„Wir sind Mitgestalter der Felder, in denen wir leben,“* betont Sheldrake.

Das gibt Freiheit und Verantwortung zugleich. Freiheit, weil wir die Felder verändern können. Verantwortung, weil unsere Gedanken und Taten weiterreichen, als wir ahnen. Jede Handlung, so klein sie scheint, schwingt ins Ganze.

Wissenschaft und Spiritualität vereint

Die Theorie der morphogenetischen Felder schlägt eine Brücke zwischen Wissenschaft und Spiritualität. Sie deutet, was Religionen seit Jahrtausenden verkünden: dass es unsichtbare

Zusammenhänge gibt, die alles Leben tragen. Und sie bietet eine Sprache, die auch in der modernen Forschung Platz findet.

Wissenschaft allein kann uns messen und berechnen lassen. Spiritualität allein kann uns träumen und beten lassen. Doch erst, wenn beide zusammenfinden, entsteht ein Bild, das weder im Mechanischen erstarrt noch im Mystischen verloren geht.

„Die Zukunft der Wissenschaft ist offen, wenn sie ihre eigenen Dogmen hinterfragt. Die Zukunft der Spiritualität ist lebendig, wenn sie sich der Erfahrung öffnet. In den Feldern können beide sich treffen,“ schrieb Sheldrake.



Abbildung 22 „Am Ende zeigt sich: Alles ist Resonanz. Das Leben ist ein Feld, das sich erinnert

Heilung des Ganzen

Wenn wir die Welt als Feld verstehen, dann bedeutet Heilung mehr als individuelle Gesundheit. Sie umfasst auch die Heilung von Gesellschaften, Kulturen, Ökosystemen. Alles hängt zusammen. Zerstörung an einem Punkt schwächt das Ganze, Heilung an einem Punkt stärkt das Ganze.

Darum ist Heilung nie privat. Sie ist kollektiv, planetarisch, kosmisch. *„Wir heilen nicht nur uns selbst. Wir heilen im Feld des Lebens.“*

Zukunft als Möglichkeit

Die Felder sind offen. Zukunft ist nicht festgelegt, sondern schwingt in Möglichkeiten. Angst, Misstrauen, Gewalt schaffen Felder, die sich verstärken. Vertrauen, Hoffnung, Liebe schaffen andere Felder, die ebenso wachsen können.

Wir haben Wahl. Jeder einzelne Gedanke, jede einzelne Tat ist ein Impuls ins Feld. Vielleicht ist das die tiefste Lehre der morphischen Felder: dass wir nicht Opfer einer blinden Evolution sind, sondern Mitgestalter einer bewussten Zukunft.

Das große Feld

So endet diese Reise nicht mit einer endgültigen Erklärung, sondern mit einem Bild: Das Leben ist ein großes Feld. Sterne, Galaxien, Pflanzen, Tiere, Menschen, Kulturen, Religionen, Gedanken – sie alle schwingen darin. Sie erinnern sich, sie verändern sich, sie erschaffen Neues.

„Das Universum ist lebendig. Es ist Erinnerung und Schöpfung zugleich. Und wir sind Teil davon,“ schreibt Sheldrake.

Wenn wir das begreifen, beginnt eine neue Haltung: Ehrfurcht, Verantwortung, Vertrauen. Wir erkennen, dass wir getragen sind – und dass wir selbst tragen.

Schlusswort

Am Ende bleibt ein einfaches Bild: Wir sind Wellen im Meer des Lebens. Jede Welle ist einzigartig, doch alle sind Teil desselben Ozeans. Felder verbinden uns mit Vergangenheit und Zukunft, mit Kosmos und Erde, mit Gott und dem Geheimnis.

Der Epilog ist kein Abschluss, sondern ein Beginn. Denn das Feld lebt weiter – in jedem Leser, in jeder Erinnerung, in jeder Resonanz.

Glossar

Archetyp

Ein Urbild oder Grundmuster, das in vielen Kulturen und Mythen auftaucht. Archetypen sind Ausdruck kollektiver Felder, die Vorstellungen und Erfahrungen über Jahrhunderte prägen. Sie wirken nicht nur im Denken, sondern auch im Fühlen und Handeln, wie uns wiederkehrende Symbole und Geschichten zeigen.

Bewusstsein

Mehr als bloße Gehirnfunktion. Bewusstsein ist das Feld, in dem Gedanken, Gefühle, Erinnerungen und Intuitionen schwingen. Es ist individuell und zugleich kollektiv: Jeder Mensch nimmt teil an größeren Feldern, die das Bewusstsein der Menschheit tragen. Mystiker sprechen davon, dass das Bewusstsein letztlich grenzenlos sei.

Ekstase

Ein mystischer Zustand, in dem das Ich seine Grenzen überschreitet. Ekstase kann durch Tanz, Musik, Gebet oder Meditation ausgelöst werden. Sie wird als Resonanz mit einem Feld erfahren, das größer ist als der Einzelne. Ekstase ist nicht Flucht, sondern eine Weise, das Leben in seiner Fülle zu spüren.

Feld

Zentraler Begriff bei Rupert Sheldrake: Ein unsichtbares Geflecht von Resonanzen, das Formen, Gewohnheiten und Erinnerungen trägt. Felder existieren in Natur, Kultur, Religion, Bewusstsein und Kosmos. Sie sind nicht materiell, aber wirksam, vergleichbar mit Gravitations- oder elektromagnetischen Feldern – nur umfassender.

Gaia

Name für die Erde als lebendigen Organismus, geprägt durch die Gaia-Hypothese von James Lovelock. Gaia beschreibt die Erde nicht als Maschine, sondern als Selbstregulationssystem, das Klima, Atmosphäre und Ökosysteme balanciert. Sheldrake sieht in Gaia ein morphisches Feld, das das Leben auf dem Planeten trägt.

Gedächtnis der Natur

Sheldrakes Ausdruck für das Prinzip, dass die Natur Muster „lernt“ und wiederholt. So wie ein Organismus Gewohnheiten entwickelt, so erinnern sich auch Pflanzen, Tiere und physikalische Systeme an frühere Formen. Naturgesetze erscheinen nicht starr, sondern als Erinnerungen, die durch Felder stabilisiert werden.

Heilung

Mehr als die Reparatur des Körpers. Heilung ist die Wiederherstellung von Resonanz im Feld von

Körper, Geist und Seele. Sie geschieht durch Medizin, aber auch durch Zuwendung, Hoffnung, Gebet oder Rituale. Heilung ist zugleich individuell und kollektiv – wir heilen im Feld, das uns verbindet.

Kontemplation

Eine spirituelle Praxis der stillen Schau. In der Kontemplation geht es nicht um Gedanken oder Worte, sondern um reine Offenheit. Sie ist Resonanz mit dem Feld des Ganzen, ohne Ziel oder Zweck. Viele Mystiker betrachten Kontemplation als den höchsten Weg zur Einheit mit dem Göttlichen.

Morphische Felder

Die Kernidee Sheldrakes: Felder, die Formen und Gewohnheiten organisieren. Sie wirken über Zeit und Raum, erinnern sich an das, was war, und prägen das, was kommt. Morphische Felder erklären, warum Strukturen stabil bleiben, warum Traditionen sich halten und warum Gedanken über Generationen hinweg wirken.

Mystik

Die unmittelbare Erfahrung des Heiligen. Mystik überschreitet Dogmen und Institutionen, sie lebt in Einheit, Ekstase und Stille. Mystiker berichten, dass sie sich in einem Feld auflösen, das größer ist als sie selbst. Mystik ist die innere Quelle aller Religionen.

Naturgesetze

In der klassischen Wissenschaft unveränderliche Prinzipien. In Sheldrakes Sicht dagegen Gewohnheiten der Natur, die durch morphische Resonanz stabilisiert werden. Sie sind nicht ewig fix, sondern Ausdruck eines kosmischen Gedächtnisses.

Placeboeffekt

Heilung durch Erwartung und Vertrauen. Ein Placebo wirkt, weil der Glaube des Patienten ein Resonanzfeld aktiviert, das Heilung unterstützt. Sheldrake sieht darin keinen Täuschungseffekt, sondern ein Beispiel dafür, wie Geist und Körper durch Felder verbunden sind.

Resonanz

Das Mitschwingen von Systemen in einem Feld. Resonanz erklärt, warum Gedanken übertragen werden können, warum Rituale wirken, warum Gemeinschaft stärkt. Alles Leben lebt in Resonanzen – sichtbaren und unsichtbaren.

Ritual

Eine wiederholte Handlung, die ein Feld verstärkt. Rituale schaffen Resonanz zwischen Vergangenheit und Gegenwart, Individuum und Gemeinschaft, Mensch und Gott. Sie sind Brücken im Gedächtnis der Natur.

Synchronizität

Von Carl Gustav Jung geprägter Begriff: Sinnvolle Zufälle, die innere Zustände mit äußeren Ereignissen verbinden. Sheldrake versteht sie als Resonanz zwischen Feldern des Bewusstseins und Feldern der Welt. Synchronizität zeigt, dass Sinn nicht nur im Kopf entsteht, sondern im Ganzen lebt.

Telepathie

Gedankenübertragung jenseits von Sprache und Sinnesorganen. Sheldrake sammelte zahlreiche Hinweise darauf, dass Telepathie real ist. Er erklärt sie als Resonanz in morphischen Feldern, besonders zwischen Menschen oder Tieren, die eng verbunden sind.

Tradition

Das Gedächtnis von Kulturen, gespeichert in Ritualen, Geschichten, Symbolen. Traditionen sind Felder, die über Generationen getragen werden. Sie geben Identität und Orientierung, doch sie brauchen Erneuerung, damit die Resonanz lebendig bleibt.

Zukunft

Nicht bloß das, was noch nicht da ist, sondern ein Feld von Möglichkeiten. Zukunft entsteht aus Resonanzen der Vergangenheit und Entscheidungen der Gegenwart. Visionen, Träume, Utopien prägen Felder, die den Weg ins Kommende öffnen.

Abbildungen

Abbildung 1 Das Unsichtbare webt Formen aus Erinnerung und Resonanz.....	6
Abbildung 2 Die Natur erinnert sich – und die Erinnerung formt die Gegenwart.	9
Abbildung 3 Zwischen Labor und Mystik entfaltet sich ein neues Paradigma.....	12
Abbildung 4 Der Kosmos ist nicht stumm – er trägt das Echo seiner eigenen Geschichte.....	14
Abbildung 5 Archetypen sind die Resonanzlinien des Universums	16
Abbildung 6 Der Körper erinnert sich – Heilung ist Rückkehr ins Feld.....	18
Abbildung 7 Instinkt ist die Resonanz mit dem unsichtbaren Feld des Lebens	20
Abbildung 8 Die Erde atmet im Feld des Lebens.....	22
Abbildung 9 Das Bewusstsein ist ein Feld – Gedanken, Gefühle sind seine Resonanzen.	24
Abbildung 10 Kultur ist ein Feld, in dem Sprache, Kunst und Religion Resonanzlinien ziehen	26
Abbildung 11 Wissenschaft lebt in Feldern – Paradigmen halten sie fest, Revolutionen öffnen sie....	28
Abbildung 12 Gesellschaft ist ein Feld – Politik, Ökonomie sind seine Schwingungen.....	30
Abbildung 13 Zeit ist ein Feld – Geschichte, Tradition und Zukunft sind ihre Resonanzen.	32
Abbildung 14 Der Kosmos erinnert sich – Sterne und Galaxien sind seine Resonanzmuster.....	34
Abbildung 15 Telepathie, Vorahnung und Synchronizität – Resonanzen im Feld des Unsichtbaren. ...	36
Abbildung 16 Religion ist Resonanz – das Heilige schwingt in Feldern, die Menschen teilen.....	38
Abbildung 17 Mystik ist Resonanz – Einheit, Ekstase und Stille sind Tore in das Feld des Heiligen	40
Abbildung 18 Meditation, Gebet und Kontemplation – Wege in das Feld des Heiligen.....	41
Abbildung 19 Heilung geschieht durch Resonanz im Feld von Körper, Geist und Seele.....	43
Abbildung 20 Die Natur ist ein Feld – Erde, Pflanzen, Tiere und Menschen schwingen gemeinsam. ...	45
Abbildung 21 Die Zukunft ist ein Feld – Evolution, Kultur und Bewusstsein weben ihre Resonanz.	47
Abbildung 22 „Am Ende zeigt sich: Alles ist Resonanz. Das Leben ist ein Feld, das sich erinnert	49