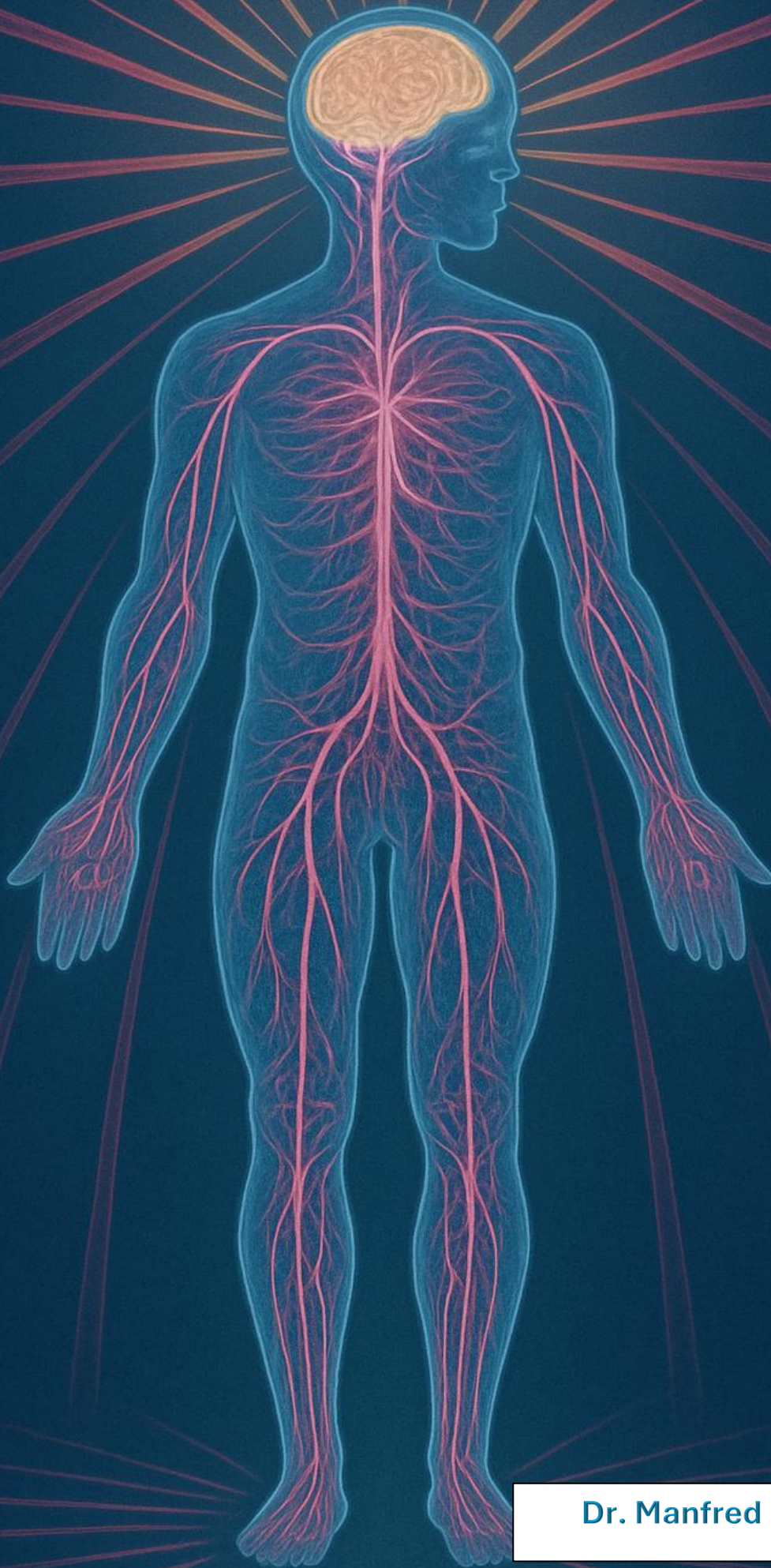
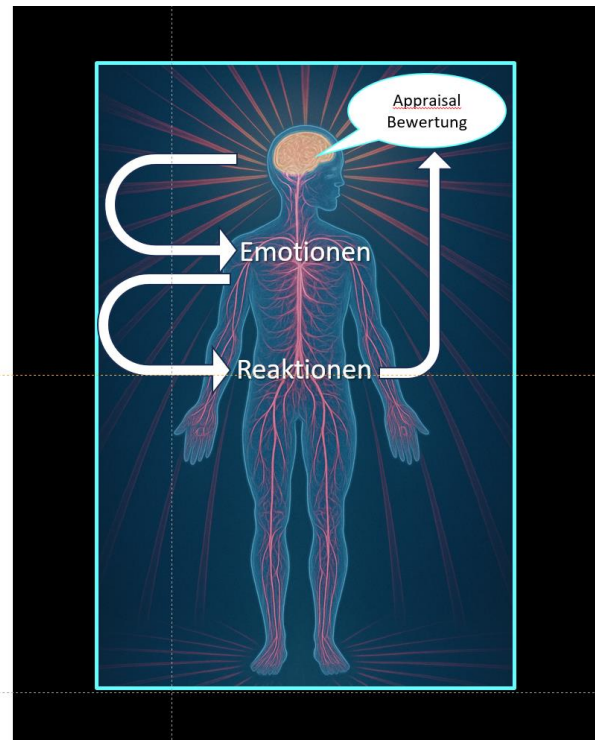
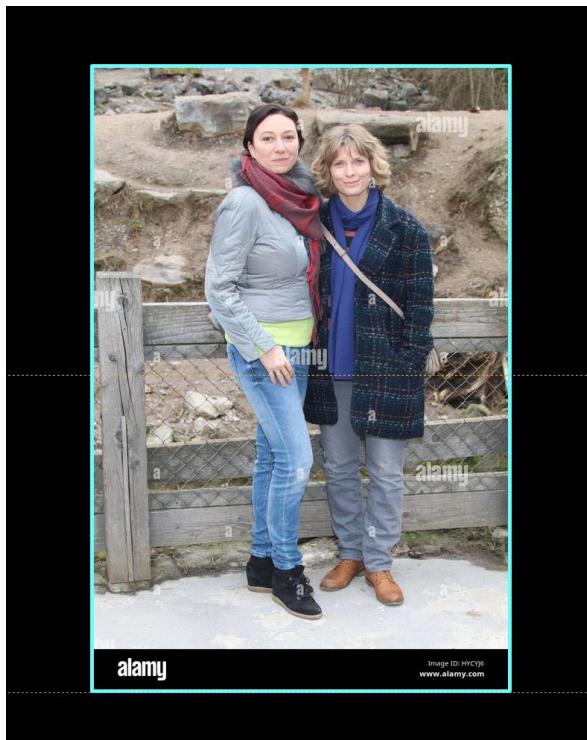


Meine fremde Freundin



Dr. Manfred Litzlbauer

Meine fremde Freundin



"Meine fremde Freundin" ist ein herausragendes Beispiel für deutsches Fernsehrama, das tief in die Psyche seiner Charaktere eintaucht und dabei ein Netz aus Intrigen, Misstrauen und moralischen Dilemmata webt. Der Film wurde 2017 unter der Regie von Stefan Krohmer mit einem Drehbuch von Sathyan Ramesh produziert und bietet eine narrative Tiefe, die das Publikum bis zum Schluss in Atem hält.

Die Geschichte beginnt mit Andreas Kringge, dargestellt von Ronald Zehrfeld, einem Mitarbeiter des Ordnungsamtes in einer deutschen Stadt. Andreas ist bekannt für seine penible und fast obsessive Art, die Regeln zu befolgen. Sein Leben ist geprägt von Routine und Einsamkeit, da er sich nach dem Tod seiner Frau emotional zurückgezogen hat.

Seine Begegnung mit Judith Lorenz, gespielt von Ursula Strauss, bringt eine unerwartete Wendung in sein geordnetes Leben. Judith ist eine energiegeladene und geheimnisvolle Frau, deren lebendige Persönlichkeit Andreas fasziniert und ihn langsam aus seiner Schale lockt.

Theoretische Vertiefung: Emotionstheorien

Im Rahmen der Appraisal-Theorie, die von Psychologen wie Richard Lazarus formuliert wurde, werden Emotionen als Ergebnis der Bewertung (Appraisal) von Ereignissen hinsichtlich ihrer Bedeutung für das Wohlergehen der Person verstanden. Im Film führt Andreas' Bewertung von Judiths Situation – dass sie bedroht und verletzt wurde – dazu, dass er starke Beschützeremotionen entwickelt. Diese emotionale Reaktion beeinflusst seine Entscheidungsfindung und führt zu einer Vernachlässigung objektiver Beweislagen.

Analyse von spezifischen Szenen

In einer Schlüsselszene, in der Judith Andreas von ihrer Vergewaltigung erzählt, könnten Nahaufnahmen von Andreas' Gesicht seine emotionalen Appraisals und die darauf folgende Aktivierung somatischer Marker aufzeigen. Diese visuellen Hinweise verstärken die emotionale Bindung des Publikums und dessen Verständnis für Andreas' darauffolgende Handlungen.

Bewusstsein und kognitive Dissonanz

Die Dynamik zwischen Andreas und Judith nimmt eine dunkle Wendung, als Judith ihm offenbart, dass sie von ihrem Ex-Freund, einem lokalen Geschäftsmann, vergewaltigt wurde. Judiths Schmerz und Verletzlichkeit bewegen Andreas dazu, ihr zu helfen. Er beginnt, seine beruflichen Fähigkeiten einzusetzen, um Beweise zu sammeln und den Täter zur Strecke zu bringen. Sein Engagement wird jedoch komplizierter, als er feststellt, dass einige von Judiths Aussagen nicht mit den Beweisen übereinstimmen. Dies führt zu einem inneren Konflikt, da er zwischen seinem Gerechtigkeits Sinn und seiner Loyalität zu Judith hin- und hergerissen ist.

Die Spannung steigt, als Andreas beginnt, eigene Nachforschungen anzustellen. Er begegnet verschiedenen Figuren aus Judiths Vergangenheit und entdeckt widersprüchliche Informationen über ihre Beziehung zu ihrem Ex-Freund.

Die Komplexität der Situation führt dazu, dass Andreas sich fragen muss, ob Judith möglicherweise eine manipulative Lügnerin ist oder tatsächlich ein Opfer grausamer Umstände.

Der Film schafft es meisterhaft, die Zuschauer in eine Welt zu ziehen, in der die Grenzen zwischen Wahrheit und Lüge verschwimmen. Visuell wird dies durch die düstere und kühle Kameraführung unterstützt, die das emotionale Klima der Unsicherheit und des Misstrauens verstärkt. Die schauspielerischen Leistungen, insbesondere von Zehrfeld und Strauss, sind intensiv und glaubwürdig, was den emotionalen Einsatz der Charaktere unterstreicht.

"Meine fremde Freundin" endet mit einer ebenso überraschenden wie verstörenden Auflösung, die das Publikum über die Natur der Wahrheit und die Folgen menschlicher Beziehungen nachdenken lässt. Der Film ist ein psychologisches Labyrinth, das Fragen über Vertrauen, Identität und die oft schmerzhaft Suchen nach Gerechtigkeit stellt. Es ist ein eindringliches Werk, das noch lange nach dem Ansehen nachhallt und zur Diskussion anregt.

Die Theorie der kognitiven Dissonanz von Leon Festinger bietet einen Rahmen, um zu verstehen, wie Menschen inneren Konflikt erleben, wenn sie mit Informationen konfrontiert werden, die ihren Überzeugungen widersprechen. Andreas erlebt eine kognitive Dissonanz, als er Beweise findet, die Judiths Geschichte in Frage stellen. Sein Bedürfnis, diese Dissonanz zu reduzieren, führt dazu, dass er Beweise, die seine früheren Annahmen unterstützen, überbewertet, während er widersprechende Informationen minimiert.

Analyse von Andreas' Entscheidungsprozessen

Eine detaillierte Analyse könnte aufzeigen, wie Andreas' Bewusstsein und seine kognitiven Prozesse durch seine emotionalen Zustände gefiltert werden. Die Szene, in der er entscheidet, trotz zweifelhafter Beweise Judith zu helfen, könnte durch eine Diskussion seiner inneren Monologe und der psychologischen Ambivalenz, die er erlebt, ergänzt werden.

Ethische Überlegungen und moralische Ambiguität

Philosophische Überlegungen zu Ethik und Moral spielen eine zentrale Rolle in der Interpretation von Andreas' und Judiths Handlungen. Die ethischen Dilemmata, mit denen Andreas konfrontiert ist, wie die Frage, ob man jemandem auf der Grundlage unvollständiger Informationen helfen sollte, könnten durch die Linse von Immanuel Kants kategorischem Imperativ oder John Stuart Mills Utilitarismus analysiert werden.

Reflexionen über Selbsttäuschung und Authentizität

Die philosophische Debatte um Authentizität und Selbsttäuschung könnte dazu dienen, Judiths mögliche Selbsttäuschung zu analysieren. Existenzphilosophen wie Jean-Paul Sartre haben argumentiert, dass Menschen oft "in schlechtem Glauben" handeln, um sich selbst vor der vollen Verantwortung ihrer Freiheit zu schützen. Diese Perspektive könnte helfen, Judiths Verhalten und mögliche Selbsttäuschungen zu deuten.

